

-5-

CHRYSOTOXUM VERRALLI (COLLIN), EEN NIEUWE ZWEEFVLIEG VOOR VLAANDEREN

Zweefvliegen zijn kleine vliegende insectjes die de aandacht trekken door hun opvallende kleuren en hun alomtegenwoordigheid op bloemen in de zomer.

Crèvecoeur Luc,
Kennipstraat 37,
3600 Genk
Lisec,
Craenevenne 140,
3600 Genk

Het zweefvliegengeslacht *Chrysotoxum* omvat in België een 10-tal soorten. Ze zijn vrij groot (9-16mm), zwak behaard en zeer wespachtig van uitzicht (Figuur 1) door hun lange gestrekte antennen, hun geelzwart achterlijf en hun trage vlucht. De meeste soorten zijn gebonden aan open landschap of hooilanden op droge gronden. Ze zijn zonnelievend en verdragen in het algemeen grote hitte. Meestal vliegen ze tussen de lage vegetatie of zonnen op bladeren. De larven leven waarschijnlijk in de bodem van wortelluizen die vaak door mieren bezocht worden. Of de aanwezigheid van mieren noodzakelijk is, is niet geweten. De poppen worden onder stenen en graszoden gevonden.

C. verralli IN VLAANDEREN

Op 12 juli 1990 werd het Stamprooierbroek te Molenbeersel bezocht. Ondanks het slechte zweefvliegenweer (meer dan 30°C) werd er op een bloemrijke berm langs een gracht nabij de Lossing een mannetje van *Chrysotoxum verralli* gevangen. Gedurende de zomer van 1991 werd het gebied verder onderzocht. Zowel op 27.07.91 als op 05.08.91 waren er telkens minstens een 5-tal exemplaren aanwezig nabij dezelfde berm. De soort werd nooit verder dan 20 meter hiervandaan waargenomen. Ze vlogen steeds laag tussen de vegetatie, ze werden nooit zittend opgemerkt.

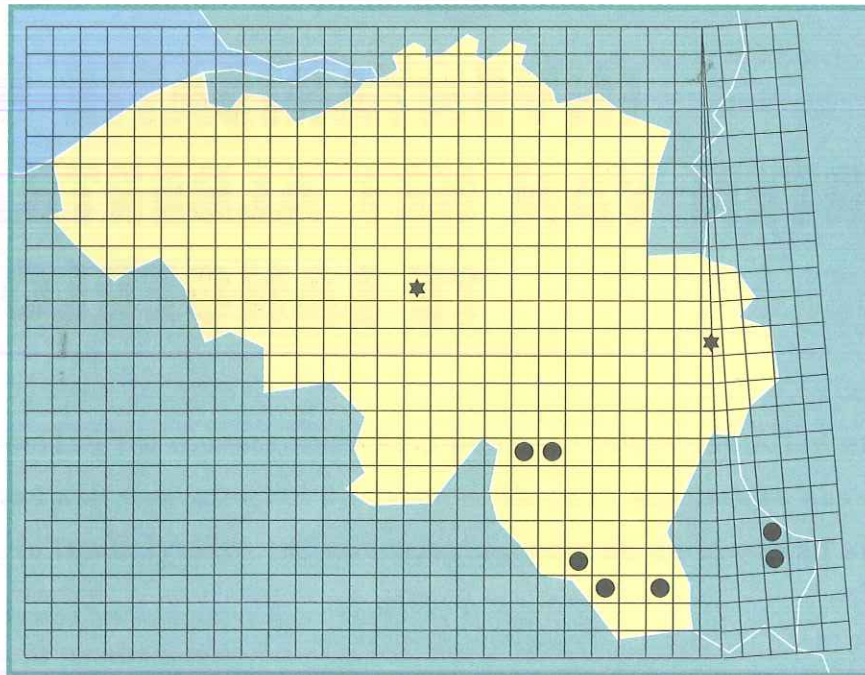
VOORKOMEN IN W-EUROPA

Tot in 1989 werd *C. verralli* 8 maal waargenomen in België. Alle waarnemingen situeren zich tussen 1 juli en 27 augustus. Verlinden (1987) noemt het voor België een warmteminnende (?) soort. De verspreiding in België zie je op het kaartje (Figuur 2) waarop bolletjes waarnemingen na 1950, sterretjes voor 1950 zijn. Voor Nederland vermeldt Van Der Goot (1981) : zeldzaam, wordt bij Winterswijk echter regelmatig gevangen. In Groot-Brittanje is ze volgens Stubbs (1983) plaatselijk de algemeenste soort in het Graafschap Kent. Hier zou ze ook voorkomen in grasland nabij bomen en struiken en tolerant zijn voor vochtige omgeving. De soort komt ook in Duitsland (Roder, 1990) en Frankrijk (Seguy, 1961) voor, maar over de verspreiding worden geen specifieke gegevens gegeven.

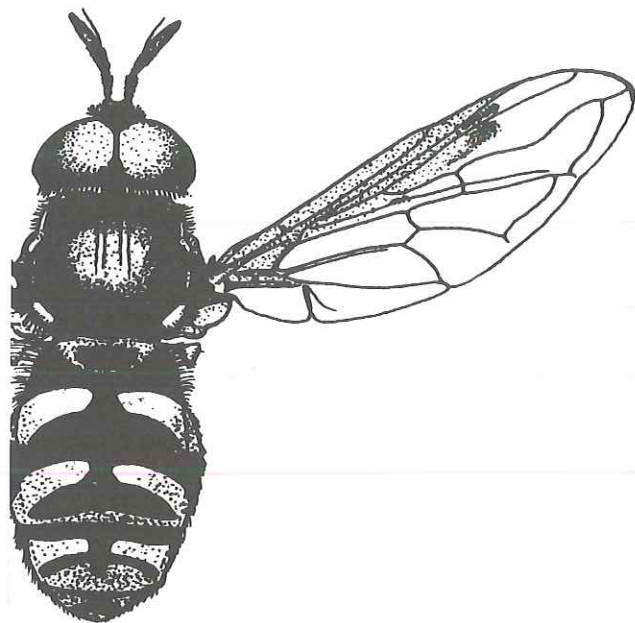
BESLUIT

We hebben hier mogelijk te doen met een geïsoleerde populatie. De dichtst bijzijnde populaties bevinden zich op zowat 125 km vogelvlucht. Het beheer van de berm moet afgestemd worden op deze bijzondere vlieg voor Vlaanderen. Wat deze dijk en omgeving zo uniek maakt en hoe we mogelijk nieuwe lokaties voor deze zweefvlieg creëren is werk voor een verder onderzoek in samenwerking met de Limburgse Botanische Werkgroep.

De verspreiding van *Chrysotoxum verralli* (Collin) in België (uit Verlinden, 1991).



De zweefvlieg *Chrysotoxum verralli* (Collin), nieuwe soort voor Vlaanderen (uit Verlinden, 1991).



Literatuur

RODER, G., 1990. Biologie der Schwebfliegen Deutschlands. Erna Bauer Verlag. Darmstadt. pp.575.

SEGUY, E., 1961. Diptères Syrphides de l'Europe occidentale. Mémoires du Museum National d'Histoire Naturelle. Paris. pp.248.

STUBBS, A.E. & S.J. FALK, 1983. British Hoverflies. Brit. Entomol. and Nat. Hist. Soc. London. pp.253.

VAN DER GOOT, V.S., 1981. De zweefvliegen van Noordwest-Europa en Europees Rusland, in het bijzonder van de Benelux. K.N.N.V. Hoogwoud. pp.275.

VERLINDEN, L., 1991. Fauna van België zweefvliegen K.B.I.N. Brussel. pp.298.

