

## De Veldparelmoervlinder in Zutendaal, de eerste geadopteerde soort van Limburg

Jos Gorissen, Agentschap voor Natuur en Bos,  
Heirstraat 561, B-3630 Maasmechelen  
Luc Crevecoeur, Provinciaal Natuurcentrum,  
Het Groene Huis, Domein Bokrijk, B-3600 Genk.



Foto: Joep Fourneau

**Zutendaal is misschien de laatste gemeente in de alfabetische opsomming van de Limburgse gemeenten, maar is wel de bakermat van het ontstaan van het adoptie-project. In 2003 bepaalde het Instituut voor Natuur- en Bosonderzoek op vraag van de provincie Limburg welke soorten van provinciaal prioritair belang zijn, waarna de stap van theorie naar praktijk werd gezet. Het Provinciaal Natuurcentrum organiseerde een overleg tussen de gemeente en gedeputeerde Frank Smeets om na te gaan hoe deze soorten beschermd konden worden. Al snel bleek dat er met een minimale inspanning vanuit de gemeente belangrijke resultaten konden geboekt worden. De gemeente Zutendaal adopteerde de Veldparelmoervlinder. Het adoptie-concept was geboren en kreeg toen reeds heel wat persbelangstelling.**

De adoptie van de Veldparelmoervlinder in Zutendaal was ook zeker te verantwoorden want Zutendaal en de omgeving van Lommel-Balen zijn de twee enige plaatsen in Vlaanderen waar deze met uitsterven bedreigde vlindersoort nog voorkomt. De gemeente paste haar bermbeheer aan en vrijwilligers gingen op zoek naar landbouwers/particulieren die het beheer van hun weilanden wilden aanpassen aan de levenswijze van de Veldparelmoervlin-

der. De provincie Limburg sloot met enkele van deze mensen ondersteuningsovereenkomsten af.

De Veldparelmoervlinder is afhankelijk van laagproductieve vegetaties met Smalle weegbree, de voornaamste waardplant. Hoge dichtheden hiervan zijn een voorwaarde omdat de rupsen in groepjes samenleven en een beperkte actieradius hebben. De rupsen hebben een grote warmtebehoefte, waardoor het microklimaat in de vegetatie cruciaal is. De waardplanten voor de rupsen gedijen het beste in korte vegetatie. De overwinteringsplaatsen van de rupsen bevinden zich juist in hogere overstaande plekken. De combinatie van korte en overstaande vegetatie lijkt ons bij het vochtige Atlantische klimaat essentieel.

De vlinders houden zich op in bloemrijke vegetaties, eveneens met hoge dichtheden aan Smalle weegbree. Voornamelijk de aanwezigheid van voldoende nectarplanten in zonnige en beschutte omstandigheden (struiken en bomen) is van belang voor de adulte vlinders. De soort is afhankelijk van een netwerk van kleine populaties. Lokaal uitsterven kan dan snel gevolgd worden door (her)kolonisatie vanuit een naburige plek. Als de populaties geïsoleerd raken is de kans op uitsterven echter groot, eens de aantallen beneden een zekere dichtheid vallen is de kans op herkolonisatie klein. De Veldparelmoervlinder is bovendien een vroeg actieve soort die eind mei gedurende enkele weken kan rondvlie-

gen. De eitjes worden gelegd en hieruit komen in het begin van de zomermaanden de zwarte rupsen. Je kan ze dan aantreffen in een spinselnest. Deze rupsen worden gedurende de zomermaanden steeds groter en blijven in de buurt van hun waardplant Smalle weegbree.

### Verwezenlijkingen

#### Terreinacties

##### Het militair domein

In 1999 werd een protocolovereenkomst afgesloten tussen het Agentschap voor Natuur en Bos en de militaire overheid omtrent het beheer van de natuurgebieden op de militaire domeinen. Het Agentschap voor Natuur en Bos kreeg alle vrijheid om het terrein in Wiemesmeer te beheren in functie van het behoud van de vlinder, maar de veiligheid voor het vliegverkeer moest verzekerd blijven.

Rondom de vliegplek werd een raster geplaatst en verspreid over het perceel werden in april 2001 vijftien plekken van telkens enkele vierkante meter machinaal afgeplagd.

In 2000 liet het Agentschap voor Natuur en Bos een studie uitvoeren naar de toestand van de aanwezige dagvlindersoorten van het Nationaal Park Hoge Kempen. Ook het militair domein en de populatie Veldparelmoervlinder werden onderzocht en er werden beheeradviezen geformuleerd voor het herstel en de



uitbreiding van de populatie (Vanreusel *et al.*, 2002).

In 2002 werd van de militaire overheid een akkoord verkregen om de taxipistes aanpalend aan de vliegplek te beheren in functie van de Veldparelmoervlinder. Er werd gestart met het terugzetten van de bosranden en het kleinschalig maaien van de bermen. In 2003 werd in een aantal zones in het totaal 1 ha kleinschalig geplagd. Dit kleinschalige beheer resulteerde in een sterke toename van het aantal vlinders. In 2006 kreeg het Agentschap voor Natuur en Bos vrijwel alle bermen van het vliegveld in beheer. De beheerde oppervlakte steeg dan van 4,5 ha tot 35 ha. Enkel de berm aan de noordzijde van de startbaan, 10 ha groot, bleef nog in concessie van een landbouwer. Deze berm wordt niet bemest en jaarlijks éénmaal gehooïd gedurende de eerste helft van juli. Na de droge zomers van 2005 en 2006 vreesde men om rupsennesten uit te maaien en werd er de volgende jaren zeer beperkt ingegrepen op de locaties waar vlinders gezien werden. Hierdoor verruigde en vermaste de vegetatie en ging het aantal planten Smalle weegbree sterk achteruit. Vanaf 2007 werden jaarlijks een derde van de bermen gemaaid (sommige plaatsen gechopperd of diep gemaaid).

#### De gemeente

Sinds 2004 werken de gemeente Zutendaal, de provincie Limburg en het Agentschap voor Natuur en Bos aan een netwerk rond de vliegplaats van de Veldparelmoervlinder in het militair domein. In het bijzonder de brede bermen aan het Albertkanaal en de nieuwe natuurontwikkelingsgebieden in de Maasvallei vormen potentieel belangrijke leefgebieden. Er zijn echter nog vele stapstenen nodig

om de bestaande populaties naar deze gebieden te krijgen (Vanreusel *et al.*, 2005).

In 2009 herschreef de gemeente het bermbeheerplan, zodat een voor de Veldparelmoervlinder gunstig beheer kon worden ingevoerd (o.a. gefaseerd maaien). Dit geldt o.a. voor de wegbermen in de omgeving van de Vliegveldstraat, Eindstraat, Venstraat en de omgeving van de Hansenstraat. Bijzondere aandacht ging hierbij uit naar bermen grenzend aan private percelen waar mogelijkheden zijn voor het afsluiten van beheerovereenkomsten.

In de omgeving van de Hansenstraat werd voor één van de heischrale graspercelen de voorbije jaren een ondersteuningsovereenkomst met de provincie Limburg afgesloten. Op dit terrein was de afgelopen jaren telkens één of meerdere rupsennesten aanwezig.

In de driehoek nabij de Zandstraat werd een perceel in eigendom van de kerkfabriek de voorbije jaren meerdere malen gefaseerd gemaaid. Naast dit perceel werd met een landbouwer een beheerovereenkomst afgesloten zodat een nieuw potentieel leefgebied voor de Veldparelmoervlinder werd gevormd.

Op één van de natte percelen gelegen in de Vallei van de Zutendaalbeek aan de Bilzerweg loopt al verschillende jaren een beheerovereenkomst. Het perceel wordt als hooiland beheerd. In het kader van de uitvoering van een landschapsplan, dat betrekking heeft op het overgangsgedebied tussen de Kempen en Haspengouw en o.a. de Zutendaalse beekvalleien omvat, worden een aantal beheermaatregelen toegepast op aangrenzende percelen die

nieuwe gunstige omstandigheden kunnen scheppen voor de Veldparelmoervlinder.

Het Agentschap voor Natuur en Bos beheert ook buiten de militaire domeinen een aantal terreinen, waar ze streeft naar de ontwikkeling van een gunstig leefgebied voor de Veldparelmoervlinder. Dit zijn een aantal landbouwpercelen aan de Kikbeekbron, het Duivelsbergcircuit te Opgimbe en percelen in de Vallei van de Ziepebeek te Rekem. De schrale graslanden op de terreinen van FN Herstal en het ecoveld te Wiemesmeer worden eveneens ten gunste van de Veldparelmoervlinder beheerd.

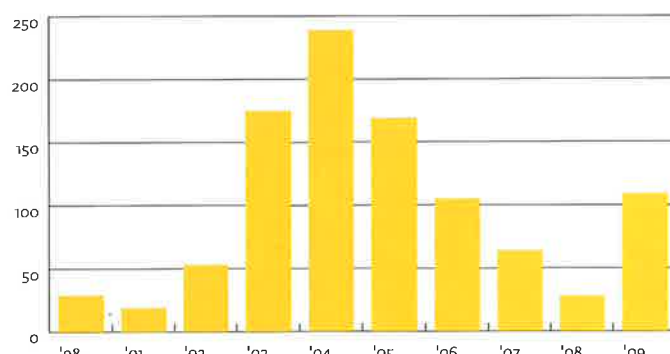
#### Communicatie

Naast deze acties op het terrein werden door de gemeente Zutendaal sensibilisatiecampagnes opgezet rond de Veldparelmoervlinder. Zo publiceerde de gemeente een aantal artikels in de gemeentekrant, staat de soort op de openingspagina van de website en verspreidde de gemeente een herbruikbare boodschappentast waarop de Veldparelmoervlinder werd afgedrukt.

#### Monitoring

In Zutendaal zijn door het Agentschap voor Natuur en Bos over een periode van negen jaar de vlinders geteld op het vliegveld vanaf 14 mei tot 9 juni. De vlinder is het meest gezien op Knoopkruid. Iets minder op Wilde margrietten. In 2007 vloog de vlinder reeds op 14 mei, op dat moment bloeiden Knoopkruid en Margriet nog niet. De vlinders foerageerden toen vrijwel uitsluitend op Muizenoortje.

Het aantal waargenomen exemplaren steeg – dankzij het door het Agentschap voor Natuur



**Figuur 1.** Telling van het aantal Veldparelmoervlinders op het militair domein van Wiemesmeer, periode 1998-2009 (bron: Agentschap voor Natuur en Bos).

en Bos gevoerde beheer van negentien exemplaren in 2000 tot 239 exemplaren in 2004. Tot 2003 werden slechts in één zone rupsennesten gevonden. Vanaf 2004 werden in de aanpalende zones eveneens rupsen waargenomen. In 2004 werden eveneens vlinders waargenomen buiten het militair domein. In de omgeving van het domein werden vlinders waargenomen op drie verschillende plaatsen. Een vierde locatie bevond zich op 2 km van het domein in een oude zandgroeve. Tot 2005 leek de bescherming en het behoud van de Veldparelmoervlinder in Zutendaal een succesverhaal te worden. De soort kreeg echter een fruik in de droge zomers van 2005 en 2006.

Door droogte verdorven veel weegbreeplanten waardoor vermoedelijk een groot aantal rupsen stierven. Tot 2004 waren de rupsennesten goed zichtbaar, sinds 2005 werden ze niet of nauwelijks nog gevonden.

Op 29/05/2009 werden 108 vlinders geteld. De populatie lijkt zich te herstellen. De vlinder komt nog steeds regelmatig verspreid voor over een grote oppervlakte (12 ha) van het militair domein.

De werkgroep ongewervelden van LIKONA bezoekt vanaf 2004 jaarlijks een aantal geschikte percelen buiten het militair domein en inventariseert vlinders en rupsennesten.

## Kansen en knelpunten

De voormalige kleiduifschietstand in Zutendaal is goed gelegen om een stapsteen voor de Veldparelmoervlinder te worden. Dit terrein is eigendom van verschillende eigenaars, waaronder het gemeentebestuur. Er bestaan plannen om hier een gevarieerd maaibeheer in te voeren, maar tot nu toe is dat nog niet gebeurd. De Amerikaanse vogelkers op het gedeelte van de gemeente zal in 2010 verwijderd worden. Bij het verwijderen wordt de overgang naar bos via een voor de vlinder geschikte golvende mantel- en/of zoomvegetatie gerealiseerd.

Rond het militair domein lagen er nog veel potentieel interessante terreinen waarvan er de laatste jaren veel zijn veranderd in weilanden voor paarden. Door het afrasteren van een brede strook rondom deze terreinen, waar nectarplanten zoals Wilde margriet kunnen gedijen en mogelijk ook Smalle weegbree, kan hier toch nog geschikt leefgebied behouden blijven.

De uitbouw van het bezoekerscentrum De Lieteberg biedt kansen om de levenswijze van de Veldparelmoervlinder beter kenbaar te maken en ook de fierheid van elke Zutendaler voor zijn/haar soort aan te wakkeren en hen aan te zetten ook iets te doen voor deze bijzondere soort.

## Conclusies

De Veldparelmoer is in Zutendaal uitgegroeid tot een bekende soort. Met de uitbouw van het bezoekerscentrum de Lieteberg zal die bekendheid alleen nog maar toenemen.

De afgelopen jaren was het populatieverloop erg schommelend, voornamelijk weersinvloeden hebben hier een rol gespeeld. Het is nochtans een warmteminnende soort waarvan verwacht wordt dat deze nog gaat uitbreiden in onze streken (Settele *et al.*, 2008).

## Referenties

GORISSEN, D., T. MERCKX, B. VERCOUTERE & D. MAES, 2004. Veranderd bosgebruik en dagvlinders. Waarom verdwenen dagvlinders uit bossen in Vlaanderen. Landschap 21 pp.

SETTELE, J., O. KUDRNA, A. HARPKE, I. KÜHN, C. VAN SWAAY, R. VEROVNIK, M. WARREN, M. WIEMERS, J. HANSPACH, T. HICKLER, E. KÜHN, I. VAN HALDER, K. VELLING, A. VLIEGENTHART, I. WYNHOFF & O. SCHWEIGER, 2008. Climatic Risk Atlas of European Butterflies. Sofia. 710 pp.

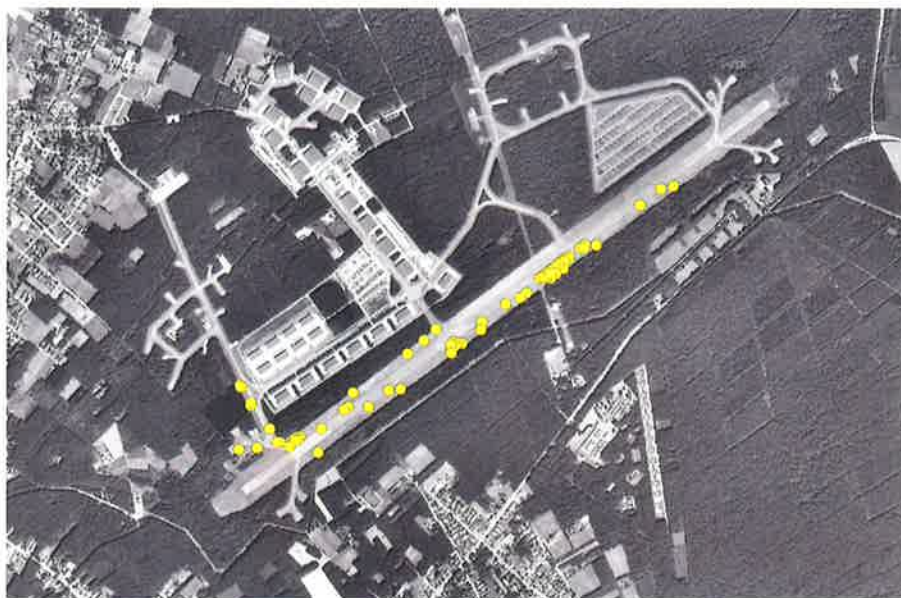
VANREUSEL, W., J. CORTENS & H. VAN DYCK, 2002. Herstel van bedreigde dagvlinderpopulaties in en om het Nationaal Park Hoge Kempen. Rapport van de Universiteit Antwerpen, Wilrijk, i.o.v. Ministerie van de Vlaamse Gemeenschap, Afdeling Natuur 191 pp.

VANREUSEL, W. & H. VAN DYCK, 2002. Herstel van een netwerk van habitats voor de Veldparelmoervlinder op graslanden en voormalige landbouwgronden ten oosten van de Vallei van de Ziepbek. Nota voor het Ministerie van de Vlaamse Gemeenschap, afdeling Natuur en afdeling Bos & Groen. 10 pp.

VANREUSEL, W., J. CORTENS, M. JACOBS & H. VAN DYCK, 2005. Uitbreidingsmogelijkheden voor het leefgebied van de met uitsterven bedreigde Veldparelmoervlinder. Een verkennende studie in Oost-Limburg. Rapport van de Universiteit Antwerpen, Wilrijk i.o.v. Ministerie van de Vlaamse Gemeenschap, Afdeling AMINABEL, Cel Natuurtechnische Milieubouw, Antwerpen. 43 pp.

## Summary

The municipality of Zutendaal adopted the glanville fritillary (*Melitaea cinxia*), although alphabetically the last municipality, she was the first to adopt an animal. Already in 2003 Zutendaal adopted the glanville fritillary. This species is mainly found on the military domain in Wiemesmeer, since 2001 managed in favor of this butterfly by the Agentschap voor Natuur en Bos. Since 2004 the municipality and the province started actions outside the military domain in an effort to create a network, connecting suitable habitats. This mainly involves compensating private persons for taking measures on their terrain. Where numbers initially increased, the two hot dry summers of 2005-2006 led to a sharp decline. Since then numbers have been rising again.



**Figuur 2.** Verspreiding van de Veldparelmoervlinder op het militaire domeinen Wiemesmeer in 2009 (bron: Agentschap voor Natuur en Bos).