

Hoeselt adopteert de Europese das

Daniel Bogaerts, LIKONA-dassenwerkgroep,
sectorverantwoordelijke Kortesseem-Hoeselt,
Leeuwerstraat 19, B-3723 Kortesseem.
Thomas Scheppers, Instituut voor Bos- en
Natuuronderzoek, Gaverstraat 4, B-9500
Geraardsbergen.

De Europese das (*Meles meles*) komt in Vlaanderen enkel nog voor in de Zuid-Limburgse regio's Haspengouw en Voeren (Criel, 1993; Dupae, 2001). Hoewel verkeersslachtoffers af en toe opduiken in heel Vlaanderen gaat het hier om zwervers en worden er buiten het verspreidingsgebied enkel tijdelijk bewoonde en geïsoleerde burchten gevonden. Daar waar de soort in het begin van de jaren vijftig nog over grote delen van Vlaanderen voorkwam, daalde de populatie in de jaren zeventig sterk door vervolging, jacht en stroperij (Criel, 1997). Mede door de verdelging van vossen in het kader van de bestrijding van rabiës nam het aantal Dassen zienderogen af (Ryelandt, 1972). Op de Vlaamse Rode Lijst van de zoogdieren heeft deze marterachtige, op de vos na ons grootste inheemse landroofdier, momenteel de status 'bedreigd'. Daarnaast is de Das in Vlaanderen wettelijk beschermd door het soortenbesluit (Besluit van de Vlaamse Regering met betrekking tot soortenbescherming en soortenbeheer, 15 mei 2009).

De gemeente Hoeselt maakt deel uit van de noordelijke grens van het verspreidingsgebied van de Das in Vlaanderen en hier is er nog ruimte voor uitbreiding. Daarnaast had de gemeente in het verleden reeds acties ondernomen voor de soort. Bovendien wil de gemeente Hoeselt het draagvlak voor de Das bij haar bevolking en de verschillende doelgroepen vergroten. Het lag dan ook voor de hand dat de gemeente Hoeselt de Das zou adopteren in



Foto: Lars Soerink

Foto: Orchis

het kader van het GALS-project.

Soortgerichte bescherming van de Das gebeurt op drie vlakken: het beschermen van de burcht, de voedselgronden en de migratieroutes. Burchten spelen een belangrijke rol in de voortplanting van de Das. Veranderingen in het landschap kunnen voor een vermindering van voedselgronden zorgen. Het is dan ook noodzakelijk gebieden optimaal in te richten als foerageergebied voor de Das. Een derde knelpunt is het ontbreken van veilige foerageer- en migratieroutes. In het dichte Vlaamse wegennetwerk blijft verkeer immers de grootste doodsoorzaak voor de Das. Het plaatsen van dassentunnels en -rasters kan de druk op de bestaande populatie aanzienlijk verminderen en migratie van

dieren een zetje in de goede richting geven.

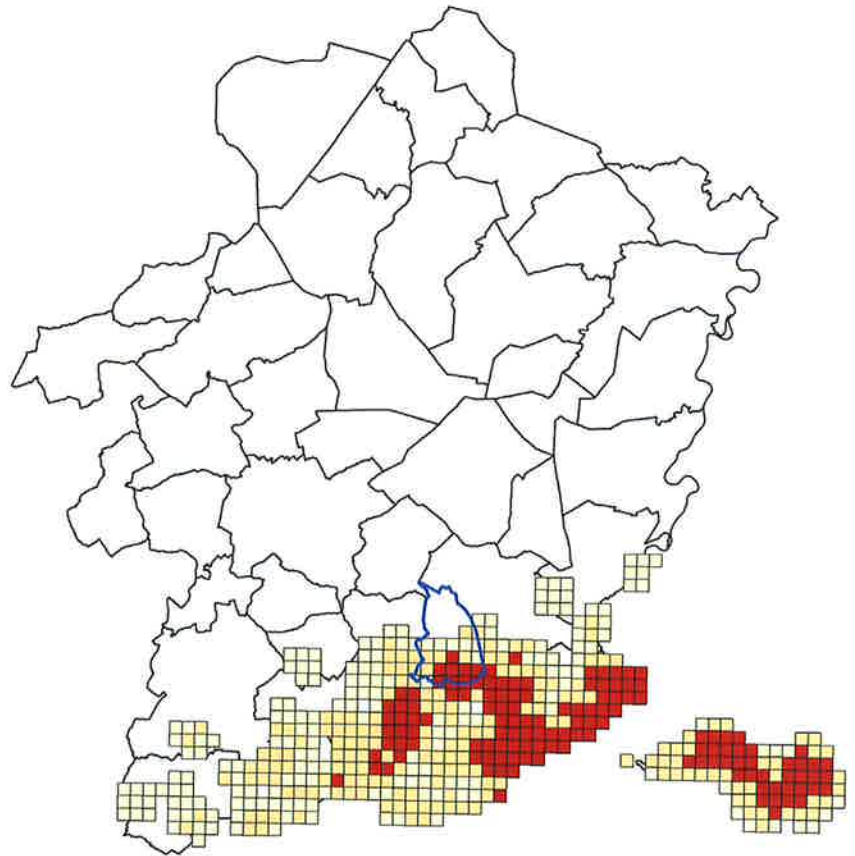
Verwezenlijkingen

Terreinacties

Om de knelpunten in de migratie te kunnen aanwijzen, vormen het systematisch opsporen en inzamelen van verkeersslachtoffers een belangrijke activiteit van de dassenwerkgroep van LIKONA. Het inzamelen van zeven verkeersslachtoffers in de periode 1998-2003 op de gewestweg N730 in Werm heeft ertoe geleid dat mede door toedoen van de gemeente Hoeselt in 2004 twee dassentunnels onder deze drukke verkeersader werden gelegd. Dat de dassenpopulatie in deze regio uitgedund werd hoeft geen betoog. In de daaropvolgende periode



2004-2009 werden slechts twee verkeersslachtoffers ingezameld. Dit wijst toch op het positieve effect van deze ingreep. Dassenprenten en -wissels bij de openingen van de tunnels duiden op het intensieve gebruik ervan. Dankzij deze tunnels kunnen de Dassen nu relatief veilig migreren naar de hogerop gelegen territoria, foerageergebieden en hoofdburchten, die de laatste jaren goed bewoond blijven. Het was dan ook spijtig te moeten vaststellen dat door kwaad opzet de ingang van een tunnel onlangs geblokkeerd werd. Door de tunnels regelmatig te controleren hoopt de sectorverantwoordelijke van de dassenwerkgroep dergelijke praktijken te voorkomen en heeft hij een goed zicht op het gebruik van deze tunnels.



Figuur 1. Huidige verspreiding van de Das in de provincie Limburg (bron: LIKONA-dassenwerkgroep). De gemeente Hoeselt, waar de Das werd geadopteerd wordt met een contour aangegeven. Hoe donkerder het één-kilometerhok, hoe meer burchten er in dat hok gevonden worden.

Om de voedselgebieden voor de Das veilig te stellen, nam de gemeente de Das als kwetsbare soort op in haar Ruimtelijk Uitvoeringsplan (RUP), na advies van de LIKONA-dassenwerkgroep (Dupae, 1999). Leefgebieden voor de Das werden planologisch beschermd o.a. door de omgeving van Brulen en Ketel af te bakenen als 'Grote Eenheden Natuur'-gebied (GEN). Bij het beheer van deze gebieden worden landbouwers, fruittelers, eigenaars van privédomeinen, jachtrechthouders en de natuurverenigingen Orchis, Natuurpunt en Limburgs Landschap betrokken.

In het kader van het GALS-project werden de terreingerichte beschermingsacties opgedreven (Rymen, 2008). Zo werd er in het beheerplan 'natuurgebied Wijngaardbos', dat volledig door de ruilverkaveling werd op- en ingericht en nadien in beheer kwam bij Natuurpunt, aandacht besteed aan het onderhoud van kleine landschapselementen zoals hagen, werd er een samenwerkingsovereen-

komst afgesloten met landbouwers om het aanwezige grasland met koeien te beweiden en werd het onderhoud van een hoogstamboomgaard (kers, appel en peer) midden in het dassenfoerageergebied verzekerd. De gemeente geeft ook subsidie aan haar inwoners voor de aanplant en het onderhoud van hagen, houtkanten en hoogstamboomgaarden, onmisbare elementen in een dassengebied.

Via de provincie werd in 2009 een driejarige ondersteuningsovereenkomst voor een bewoonde burcht afgesloten. In het voorjaar 2009 hebben de Dassen er hun bestaande burcht met twee pijpen uitgebreid!

Ook de natuurvereniging Orchis droeg haar steentje bij. Zo werd in de nabijheid van de dassenburcht in hun natuurgebied Gerlabeeek, ook dit natuurgebied werd door de ruilverkaveling uitgebreid en ingericht, grasland opgeplant met Gewone es en Zwarte els in het kader van een door de provincie gefinancierd

project. Op deze manier werden bijkomende voedselgronden voor de Das ingericht. Dankzij de aanwezige weilanden, oude hoogstamboomgaarden, gemengde hagen, beboste vallei-hellingen, de nabijgelegen maïsakkers en laagstamboomgaarden is de Das in alle seizoenen verzekerd van voldoende en gevarieerd voedsel (Van Den Berge *et al.*, 2003). Het op de Das afgestemde beheer van de Gerlabeeek resulteerde dan ook in drie dassenburchten in dit "dassenreservaat". Een aanvraag tot erkenning van het gebied werd door Orchis ingediend. Dit kan een unicum zijn voor Hoeselt, Limburg en Vlaanderen!

Communicatie

Naast de terreinacties sloeg de gemeente Hoeselt ook een nieuwe weg in: sensibilisatie door communicatie. Hiervoor werd de Hoeseltse dassenwerkgroep (HODA) opgericht. Via het blad 'Hoeselt gemeenteberichten' werd het GALS-project regelmatig in de kijker gezet. Zo werden bijvoorbeeld de aanplanting

in de Gerlabeekvallei en de dassenwandelingen van Natuurpunt en HODA toegelicht. In 2009 haalde de Das zelfs de cover. Samen met Joke Rymen (Regionaal Landschap Haspengouw en Voeren) maakte de gemeente ook een mooie flyer met als titel 'De gemeente Hoeselt verwent zijn Dassen', die als bladwijzer kan worden gebruikt. Deze flyer werd verspreid in de scholen en in de bibliotheek. Hij geeft informatie over wat gedaan kan worden bij eventuele dassenschade, het aantreffen van een verkeersslachtoffer of verstoring aan burchten. Dankzij deze sensibilisatie werd ook een alternatief traject voor de jaarlijkse Halloeweenwandeling uitgetekend, aangezien deze langsheen een dassenburcht liep en voor heel wat verstoring zorgde. Ook educatie kwam aan bod, bij de aanplantingsactie in de Gerlabeek werd samengewerkt met de lagere scholen van Werm en Alt-Hoeselt zodat de actie een educatief luik kreeg.

Monitoring

De evolutie van de Das in Limburg wordt sinds december 1992 opgevolgd door de LIKONA-dassenwerkgroep. Sectorverantwoordelijken coördineren inventarisaties, monitoring en bescherming (Zeevaert, 1999). Hoeselt vormt samen met Kortessem, Neerrepen en Kerniel een sector. In het voor- en najaar worden de gekende dassenburchten en hun omgeving bezocht. De bekomen gegevens worden bewaard in een databank. Dankzij deze monitoring kan het verspreidingsgebied van de Das in kaart worden gebracht (Scheppers, 2003). Aan verkeersslachtoffers wordt bijzondere aandacht besteed aangezien hierdoor knelpunten in de migratieroutes gedetecteerd kunnen worden. Sinds de oprichting van HODA nemen de leden deel aan de monitoring van de sector Hoeselt. Doordat meerdere mensen instaan voor de monitoring van een sector, kunnen nieuwe burchten sneller gevonden worden, verkeersslachtoffers sneller ingezameld worden en kan er sneller worden opgetreden tegen dassenschade. Zo kon bijvoorbeeld de berg zand die 'overijverige' Dassen royaal over het wegdek van een verkavelingsweg hadden uitgespreid snel worden opgeruimd door de technische dienst van de gemeente.

In figuur 1 geven we een kaartje met de huidige verspreiding van de Das in Limburg.

Het exact aantal Dassen in Hoeselt is niet gekend aangezien Dassen nu eenmaal niet eenvoudig te tellen zijn. Een schatting kan echter bekomen worden door het gemiddelde aantal Dassen per sociale groep te vermenigvuldigen met het aantal bewoonde hoofdburchten (Clements *et al.*, 1988). In Haspengouw leven ongeveer vijf Dassen samen in een hoofdburcht (Scheppers, 2009). Met vier bewoonde hoofdburchten in Hoeselt levert een eenvoudige berekening twintig Hoeseltse Dassen op.

Kansen en knelpunten

Een cruciale factor voor de toename van het in Hoeselt aanwezige dassenbestand is het vermijden van verkeersslachtoffers! Verkeer blijkt één van de grootste oorzaken voor dassensterfte te zijn (Aaris-Sørensen, 1995; Clarke *et al.*, 1998) en Hoeselt telt twee druk bereden verkeerswegen. Aangezien Dassen niet in omheinde reservaten wonen en bovendien beschikken over verschillende voedselgronden, kruisen ze deze wegen regelmatig. Een deel van de populatie kan relatief veilig migreren en foerageren dankzij de tunnels onder de N730. Ook het verlengen van het ecoraster voor Dassen langs de E313 op Hoeselts grondgebied vermindert het aantal verkeersslachtoffers.

Conclusie

Hoewel het effect van alle maatregelen op de populatieaantallen niet rechtstreeks gemeten kan worden, wordt sinds 2007 een toename van het aantal Dassen in Hoeselt opgetekend. De uitstekende habitat met burchten en foerageergebied plus de reeds genomen en de nog te nemen beschermingsmaatregelen en de intergemeentelijke samenwerking, bieden de 'Limburgse panda' zeker de kans zich in de gemeente Hoeselt op zijn huidige niveau te handhaven en in de toekomst zelfs nog in aantal toe te nemen!

Dankwoord

Een bijzonder woord van dank gaat naar iedereen die het goed meent met de Das in Hoeselt en verder ook naar zij die ons geholpen hebben bij het tot stand komen van dit artikel.

Referenties

- AARIS-SØRENSEN, J., 1995. Roadkills of badgers (*Meles meles*) in Denmark. *Annales Fennici*, 32: 31-36.
- CLEMENTS, E.D., E.G. NEAL & D.W. YALDEN, 1988. The National Badger Set Survey. *Mammal Review*, 18(1): 1-9.
- CLARKE, G.P., P.C.L. WHITE & S. HARRIS, 1998. Effects of roads on badger *Meles meles* populations in south-west England. *Biological Conservation*, 86: 117-124.
- CRIEL, D., 1997. De Das in Vlaanderen, een verhaal in zwart en wit. Marc Van de Wiele, Brugge, 121 pp.
- CRIEL, D., 1993. Soortbeschermingsplan voor de Das in zuidelijk Limburg. LIKONA Jaarboek 1992: 63-71.
- DUPAE, E., 1999. Advies van de dassenwerkgroep over de Startnota van het Structuurplan Hoeselt (februari 1999). Dassenwerkgroep LIKONA, Hasselt, 8 pp.
- DUPAE, E., 2001. Dag Grimbert, hoe gaat het? LIKONA Jaarboek 2000: 114-123.
- RYELANDT, D.E., 1972. De totale verdwijning van de Das een gevolg van de strijd tegen hondsdolheid. *Bulletin Belgische Natuur- en Vogelreservaten*, 1972: 13 - 16.
- RYMEN, J. (ed.), 2008. ACTIEPLAN HOESELT. Das (Nr. 21). Een uitgave van de provincie Limburg, D/2007/5857/68, 88 pp.
- SCHIPPERS, T., 2003. Habitatselectie voor burchtlocaties bij de Europese das (*Meles meles*) in Haspengouw en Voeren. KUL, faculteit Wetenschappen, departement Biologie, laboratorium voor aquatische ecologie, Leuven, 93 pag.
- SCHIPPERS, T., 2009. The socio-spatial organisation of the Eurasian badger (*Meles meles*) in relation to population density - a non-invasive genetic analysis. D.Phil Thesis, University of Sussex, Falmer, Brighton, UK, 112 pp.
- VAN DEN BERGE, K., P. QUATAERT & S. DEWITTE, 2003. Dassen op de tafel: ziet u er wat in? LIKONA Jaarboek 2002: 74-83.
- ZEEVAERT, A., 1999. De bescherming van de Das in Voeren. LIKONA Jaarboek 1998: 88-91.

Summary

The municipality of Hoeselt adopted the European badger (*Meles meles*) and already in 2004, a badger tunnel was placed under the N730, thus eliminating a migration bottleneck for animals visiting their feeding grounds. Several of these feeding grounds are now legally protected. Natuurpunt and Orchis, two local nature NGO's improved these habitats in het Wijngaardbos and the nature reserve Gerlabeek. Both the municipality of Hoeselt and the province give financial support. To improve communication, a taskforce, HOBA, Hoeselt Badger, was founded. Not surprisingly, the number of badgers in Hoeselt is increasing.