

12.

De Knautiabij, ambassadeur voor de bermen in Gingelom

Joke Heylen, Bjorn Mols, Provinciale Hogeschool
Limburg, Elfde-Liniestraat 24, B-3500 Hasselt,
Luc Crevecoeur, Provinciaal Natuurcentrum,
Het Groene Huis, Domein Bokrijk, B-3600, Genk.

De gemeente Gingelom heeft de Knautiabij geadopteerd. Het was zeer verheugend om deze soort hier aan te treffen. Gingelom is sterk agrarisch waardoor de keuze van het aantal soorten beperkt was. De gemeente Gingelom heeft echter heel wat interessante en potentiële interessante bermen en graslanden. Daar bestaat nog geen bermbeheerplan voor. De Knautiabij – een solitaire bij die o.a. in wegbermen leeft - is een ideale soort om hier werk van te maken. Naast de bermen zijn er nog enkele andere terreinen die in aanmerking komen voor een op de Knautiabij gericht beheer.

Bovendien gaat het helemaal niet zo goed met onze wilde bijen, ze zijn de groep met het hoogste percentage soorten op de Rode Lijst in Nederland en niets wijst erop dat dit in Vlaanderen anders is. Dus extra aandacht voor deze soortgroep is broodnodig.

Het meest karakteristiek in de levenswijze van de Knautiabij is de sterke binding aan een beperkt aantal waardplanten. In onze streek wordt vrijwel uitsluitend op Beemdkroon, soms ook Knautia genoemd (*Knautia arvensis*) stuifmeel en nectar verzameld. Het stuifmeel is de belangrijkste eiwitbron voor de larven. De nectar wordt gebruikt voor de eigen energievoorziening en die van de larven. De vliegtijd en de biotoop van de bij vallen perfect samen met de bloei van Beemdkroon. Door de sterke voedselspecialisatie is de populatiegrootte van Knautiabijen in onze omgeving sterk af-



Foto: Maarten Jacobs

hankelijk van de populatiegrootte van Beemdkroon. Deze plantensoort is in heel Vlaanderen nog vrij algemeen, maar gaat duidelijk achteruit. De optimale standplaats zijn graslanden op voedselarme tot matige voedselrijke kalkhoudende bodems (Van Landuyt *et al.*, 2006). In Gingelom wordt deze plant voornamelijk gevonden in de wegbermen.

Beschikbaarheid van goede nestgelegenheden, een andere cruciale factor in de levenscyclus van veel wilde bijen, lijkt voor de Knautiabij geen beperking te zijn.

Vewezenlijkingen

Terreinacties

Bij gebrek aan reservaatgebieden met graslandvegetaties zijn de Knautiabij en Beemdkroon aangewezen op wegbermen en enkele openbare terreintjes. In eerste instantie werd er gekozen om het voedselaanbod voor de bij te vergroten. Dit kan via een aangepast maai-beheer. Voor schrale bermen volstaat één keer maaien na half augustus. Productievere vegetaties dienen twee keer per jaar te worden gemaaid. De eerste maaibeurt dient daarbij uiterlijk begin mei plaats te vinden. Hierbij dient het maaisel te worden afgevoerd omdat juist plekken met een kale bodem nieuwe kiemings- en vestigingsplaatsen bieden aan Beemdkroon.

In Gingelom zijn alle bermen voorlopig nog

van het voedselrijke type. Toch werd er gekozen om enkel eind augustus te maaien. Ondanks de korte periode (twee jaar aangepast beheer) heeft dit al op enkele plekken een positieve invloed gehad op het aantal aanwezige planten. Op andere plaatsen werden de bermen echter te vroeg gemaaid.

Communicatie

In het gemeentelijk tijdschrift 'Informatief' verscheen in april 2008 het artikel 'Gingelom adopteert de Knautiabij'. In 2009 publiceerde de gemeente in de milieueditie van hetzelfde tijdschrift het artikel 'Wist u dat de gemeente in het kader van de campagne 'Limburgse gemeenten adopteren Limburgse soorten' de Knautiabij adopteert?'. Ook op de gemeentelijke website vinden inwoners van de gemeente informatie over hun adoptiesoort.

In 2008 werd de klimaatwijk naar de Knautiabij genoemd, wat eveneens via een artikel bekend gemaakt werd. In 2010 zal de gemeente een herbruikbare boodschappentas verspreiden, met als opdruk de Knautiabij.

Monitoring

In 2007 controleerde Ivo Raemakers de aanwezigheid van Beemdkroon en de Knautiabij in de gemeente. Dit resulteerde in een potentiekaart (Nevelsteen, 2008). Deze locaties werden tijdens de zomermaanden van 2009 nogmaals gecontroleerd op de aanwezigheid van Beemdkroon en Knautiabij. Daarbuiten werden alle kleine wegen van Gingelom afgeïetst



om nieuwe standplaatsen van Beemdkroon op te sporen.

De terreinbezoeken hadden plaats op zonnige, windstille zomerdagen met milde temperaturen van 20-25°C. De beste uren voor de waarneming van de Knautiabij zijn rond de middag. Per locatie werd een formulier ingevuld waarop de verschillende kenmerken van de berm werden genoteerd. Daarnaast werden de aantallen Beemdkroon en eventuele waarnemingen van de Knautiabij opgeschreven. Tenslotte werd de toestand van de berm en het gevoerde beheer genoteerd. Op enkele plaatsen werden inderdaad bijen aangetroffen, maar aangezien geen foto's voorhanden zijn, kan niet met zekerheid gesteld worden dat het om de Knautiabij ging.

De resultaten van dit onderzoek worden samengevat in figuur 1. Op enkele bermen was er eind juni al een strook van ongeveer één meter gemaaid, vermoedelijk uit veiligheidsoverwegingen. Op enkele bermen stond Beemdkroon in volle bloei, op andere plaatsen was de berm volledig, en dus te vroeg gemaaid.

Daarbuiten werd er een nieuwe belangrijke vindplaats met 145 bloeiende Beemdkronen gevonden in een berm. Dit was het hoogst aantal waardplanten in de gemeente.

Conclusies

De adoptie van de Knautiabij in Gingelom was een goede keuze. Het uitwerken van een aangepast beheer voor wegbermen, graslanden en overhoekjes in de gemeente zal de plaatselijke fauna en flora ten goede komen. Naast Beemdkroon zullen ook andere interessante



Foto: Maarten Jacobs

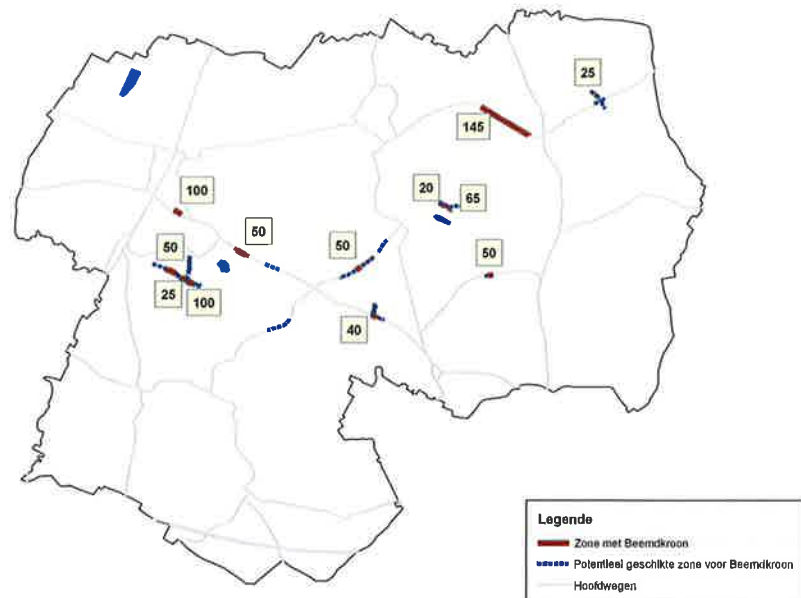
kalkminnende planten zoals Wilde marjolein en Agrimonie van dit beheer profiteren. Ook soorten zoals de Langhoornbij zijn gebaat bij een aangepast bermbeheer. De kansen op het behoud van een vitale populatie Knautiabijen vergroten daardoor sterk; een belangrijke ontwikkeling gezien het drastisch afnemende aantal meldingen van de Knautiabij in België en Nederland.

Referenties

- NEVELSTEEN, I. (ed.), 2008. ACTIEPLAN GINGELOM. Knautiabij (Nr. 11). Een uitgave van de provincie Limburg, D/2007/585746, 94 pp.
- VAN LANDUYT, W., I. HOSTE, L. VANHECKE, P. VAN DEN BREMT, W. VERCRUYSSSE & D. DE BEER, 2006. Atlas van de Flora van Vlaanderen en het Brussels Gewest. Instituut voor Natuur- en Bosonderzoek. Nationale Plantentuin van België & Flo.Wer, 1008pp.

Summary

The municipality of Gingelom adopted the solitary mining bee (*Andrena hattorfiana*). The idea was to link a verge management plan to this bee, so verges along local roads could be managed to improve biodiversity. Some adaptation in the way these verges are managed have been made by the municipality, but no real plan has been drawn up. The municipality also named a 'climate district', *Andrena hattorfiana*. The last two years no solitary mining bees have been sighted in the municipality, although two students intensively censused the area both for the mining bee and its host plant *Knautia arvensis*. Although this plant can be found at several verges, the number of plants per area is probably too low.



Figuur 1. Verspreiding van de Beemdkroon – de waardplant van de Knautiabij - in de gemeente Gingelom. Bij geschikte bermen wordt het aantal bloemhoofdjes, in 2009 geteld door Heylen en Mols, vermeld.