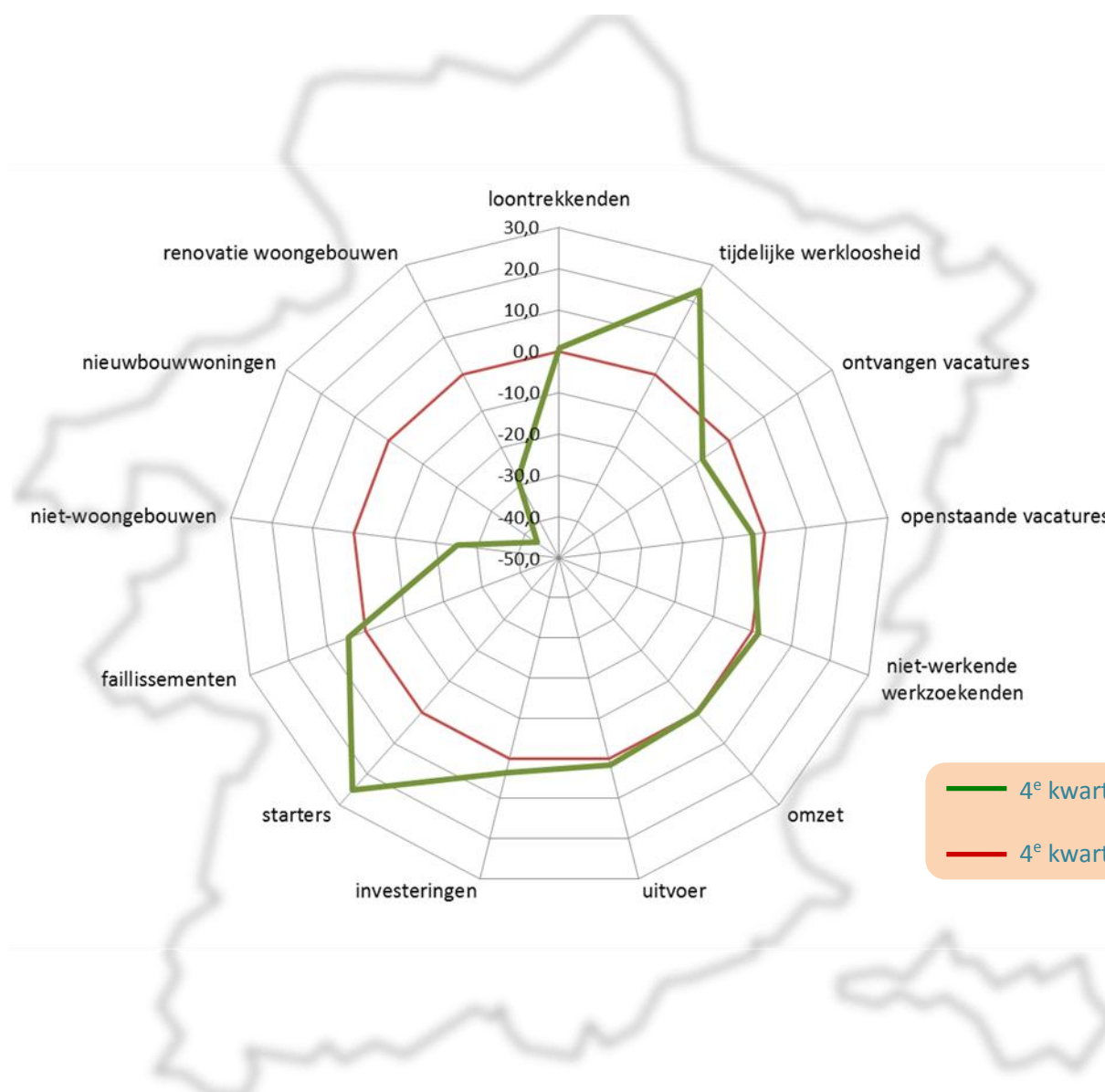


Limburgradar

Driemaandelijke situatieschets van de Limburgse economie

APRIL 2015



Synthese

De Limburgradar geeft driemaandelijks een actuele stand van zaken van de Limburgse economie. Hiervoor worden een aantal zorgvuldig uitgekozen socio-economische indicatoren geanalyseerd die de economische activiteit in de provincie Limburg op de voet volgen.

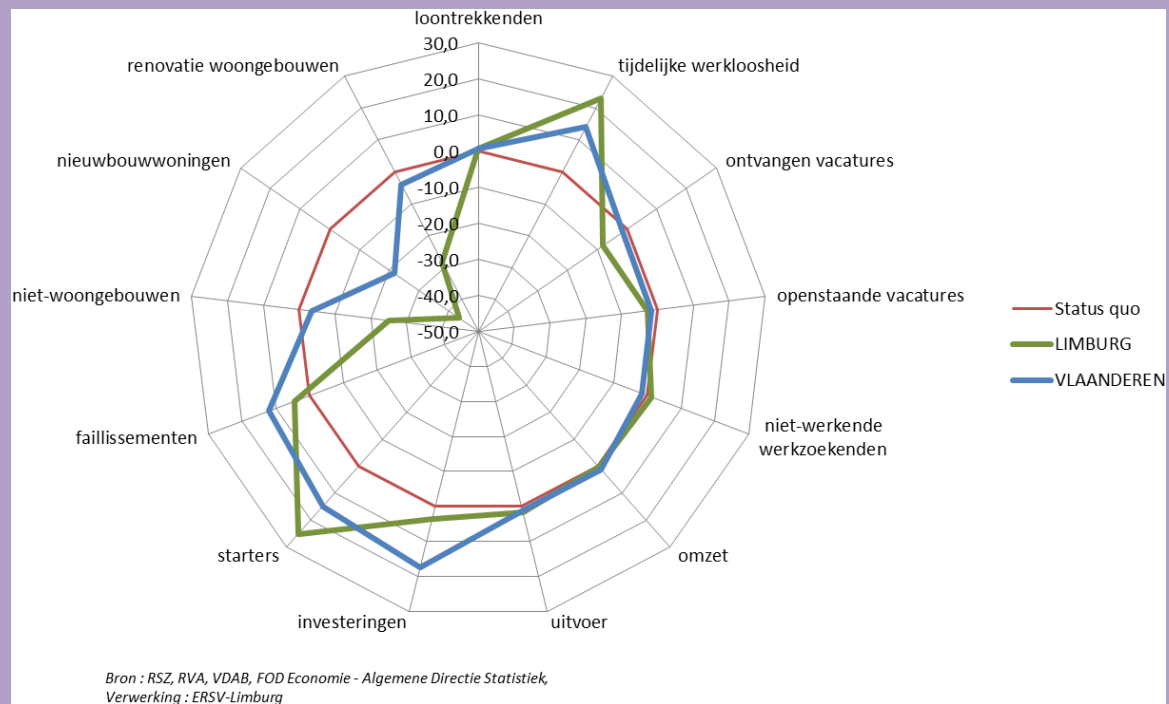
De Limburgradar voor het vierde kwartaal van 2014 (editie april 2015) bevat enkele **opvallende conclusies**:

- In Limburg scoren 8 van de 13 beschouwde indicatoren beter in het 4^e kwartaal 2014 t.o.v. het 4^e kwartaal 2013, in Vlaanderen 7. De sterkste scores worden in Limburg opgetekend door het sterk verminderd aantal tijdelijk werklozen (-23,1%) en door het groeiend aantal starters (+25,2%).
- In de Limburgradar voor het 4^e kwartaal 2014 worden de negatieve scores opgetekend door een dalend vacature-aanbod (ontvangen vacatures: -8%; openstaande vacatures: -2,8%) en door een verminderd aantal afgeleverde bouwvergunningen, zowel voor nieuwbouwwoningen (-43,4%), renovatie van woongebouwen (-28,4%) en voor de bouw en renovatie van niet-woongebouwen (-25,1%).
- Voor het eerst sinds de start van de Limburgradar in juli 2013 (en op kwartaalbasis sinds begin 2012) dalen de werkloosheidscijfers. In het 4^e kwartaal van 2014 waren er in Limburg 1,4% minder niet-werkende werkzoekenden (nwwz) dan in het 4^e kwartaal van 2013. In Vlaanderen steeg het aantal nwwz met 1,6%. De sluiting van Ford Genk eind 2014 zorgt er echter voor dat begin 2015 het aantal nwwz in Limburg weer de hoogte in gaat.
- Net als in de twee voorgaande kwartalen, daalt het aantal faillissementen in Limburg ook in het 4^e kwartaal van 2014 (in vergelijking met een jaar eerder). In de laatste drie maanden van 2014 gingen in Limburg 196 ondernemingen failliet, een daling met 4,4% in vergelijking met het 4^e kwartaal van 2013.
- Over het hele jaar 2014 bekeken behalen 7 indicatoren in de Limburgradar een betere score dan in 2013. Positieve uitschieters in 2014 in Limburg zijn het toenemend aantal starters (mede door de BTW-plicht voor advocaten sinds 01.01.2014) en het dalend aantal tijdelijk werklozen. Ook het aantal faillissementen, de uitvoer, de omzet, de investeringen en het aantal loontrekkenden kennen een gunstig verloop in Limburg in 2014 t.o.v. 2013. Enkel de ontvangen en openstaande vacatures, het aantal niet-werkende werkzoekenden en de afgeleverde bouwvergunningen kennen een negatieve evolutie.
- In 2014 (t.o.v. 2013) scoorde Limburg op vier indicatoren iets beter dan Vlaanderen, zijnde de tijdelijke werkloosheid, het aantal niet-werkende werkzoekenden, de omzet en het aantal faillissementen. Vlaanderen doet het merkkelijk beter dan Limburg inzake het aantal afgeleverde bouwvergunningen (vooral voor nieuwbouwwoningen), het vacature-aanbod en de investeringen van bedrijven.

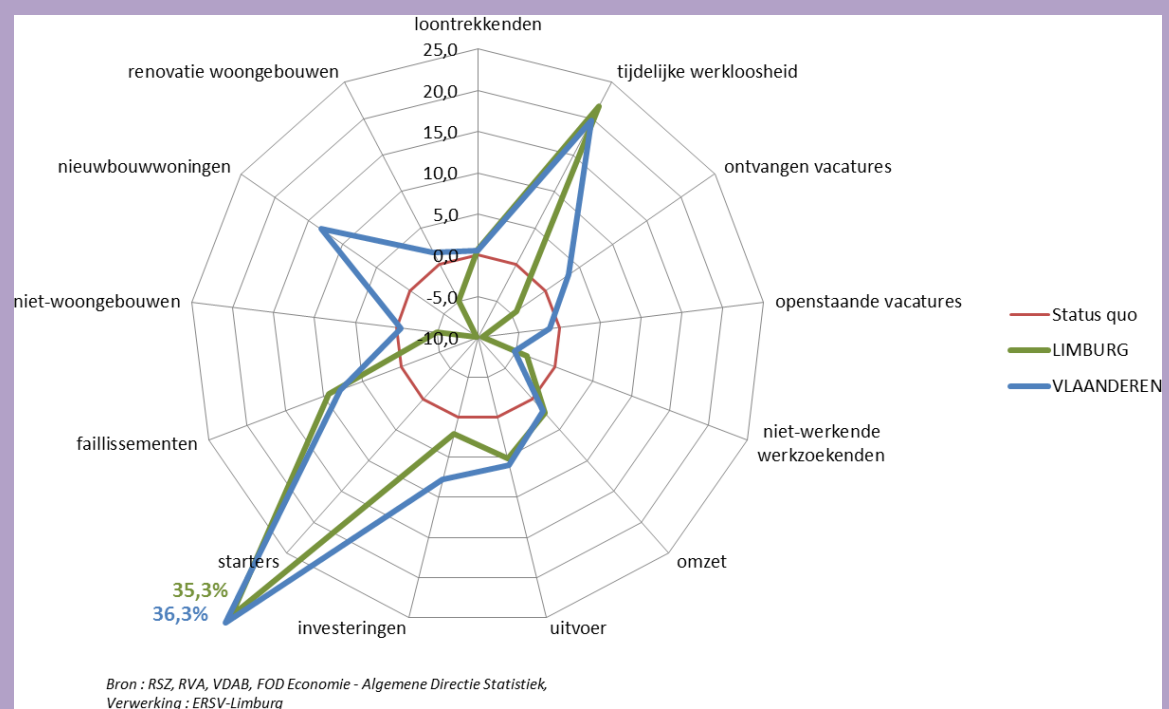
1. Limburgradar

De Limburgradar toont de %-evolutie van meerdere economische indicatoren in een bepaalde periode t.o.v. dezelfde periode van het jaar voordien. Een ongewijzigde toestand (evolutie van 0%) creëert de rode veelhoek als in onderstaande figuren. De waarden van indicatoren die een verbetering van de toestand aangeven liggen buiten de rode veelhoek. Bij een verslechterde situatie liggen deze waarden binnen de rode veelhoek.

Kwartaalevolutie Limburgradar van het 4^e kwartaal 2014 t.o.v. het 4^e kwartaal 2013



Evolutie Limburgradar van 2014 (totaal) t.o.v. 2013 (totaal)



Synthese

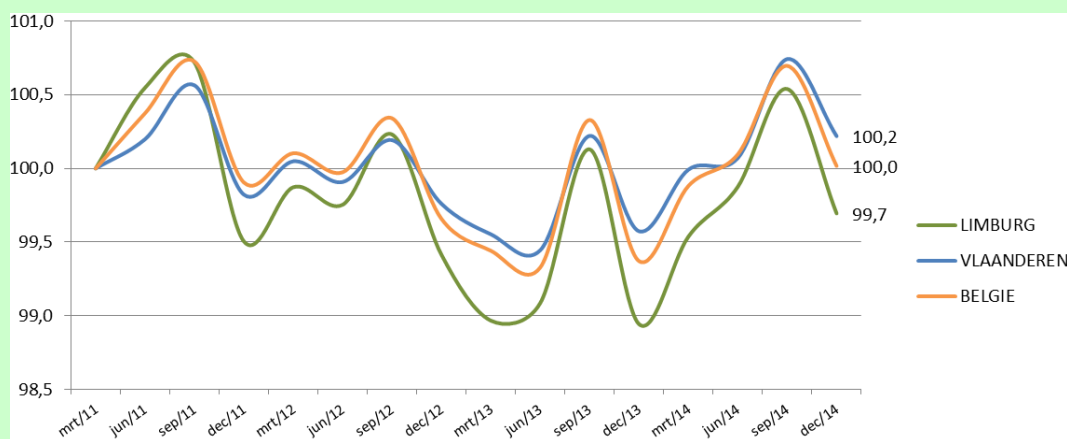
- In Limburg scoren 8 van de 13 beschouwde indicatoren beter in het 4^e kwartaal 2014 t.o.v. het 4^e kwartaal 2013, in Vlaanderen 7. De sterkste scores worden in Limburg opgetekend door het sterk verminderd aantal tijdelijk werklozen en door het groeiend aantal starters.
- Met slechts 5 indicatoren waarop Limburg vergeleken met Vlaanderen beter scoort, waarvan maar 2 uitgesproken, presteert Limburg globaal minder goed dan Vlaanderen. Vergeleken met een jaar eerder scoort Limburg in het 4^e kwartaal van 2014 vooral slecht wat betreft het aantal bouwvergunningen. Ook het vacature-aanbod gaat erop achteruit.
- Op jaarbasis (2014 vs. 2013) is de toestand in Vlaanderen er het afgelopen jaar merkkelijk op vooruitgegaan. Door de slechtere prestaties in Limburg t.o.v. Vlaanderen inzake de vacatures en vooral inzake de bouw is de vooruitgang in Limburg beduidend minder.
- Positieve uitschieters in 2014 in Limburg zijn het toenemend aantal starters (mede door de BTW-plicht voor advocaten sinds 01.01.2014) en het dalend aantal tijdelijk werklozen. Ook het aantal faillissementen, de uitvoer, de omzet, de investeringen en het aantal loontrekkenden kennen een gunstig verloop in Limburg in 2014 t.o.v. 2013.

De evolutie van de in deze Limburgradar gebruikte kwantitatieve economische indicatoren worden in dit conjunctuurrapport verder nog eens elk apart behandeld vanaf begin 2011 wanneer de double-dip recessie zich aankondigde, die voortvloeide uit de Europese schuldencrisis. De grafieken tonen telkens de meest recent beschikbare cijfers, maar bij de daarop volgende syntheses worden enkel de resultaten tot en met het beschouwde kwartaal in de Limburgradar opgenomen.

2. Loontrekkenden

De "Snelle Ramingen van de tewerkgestelde werknemers naar woonplaats" van de Rijksdienst voor Sociale Zekerheid (RSZ) beperken zich tot de werknemers die moeten aangegeven worden aan de RSZ. Dit betekent dat werknemers tewerkgesteld door de lokale overheden (RSZPPO) niet opgenomen zijn in deze indicator. Ondanks deze beperking wordt toch een representatieve indicatie verkregen over de evolutie van de bezoldigde tewerkstelling, te meer daar in de betrokken regio's de overgrote meerderheid werkt in de regio waar ze woont.

Evolutie loontrekkenden naar woonplaats, excl. RSZPPO (provinciale en plaatselijke overheden) (Indices, maart 2011 = 100)



Bron : RSZ - Snelle Ramingen
Verwerking : ERSV-Limburg

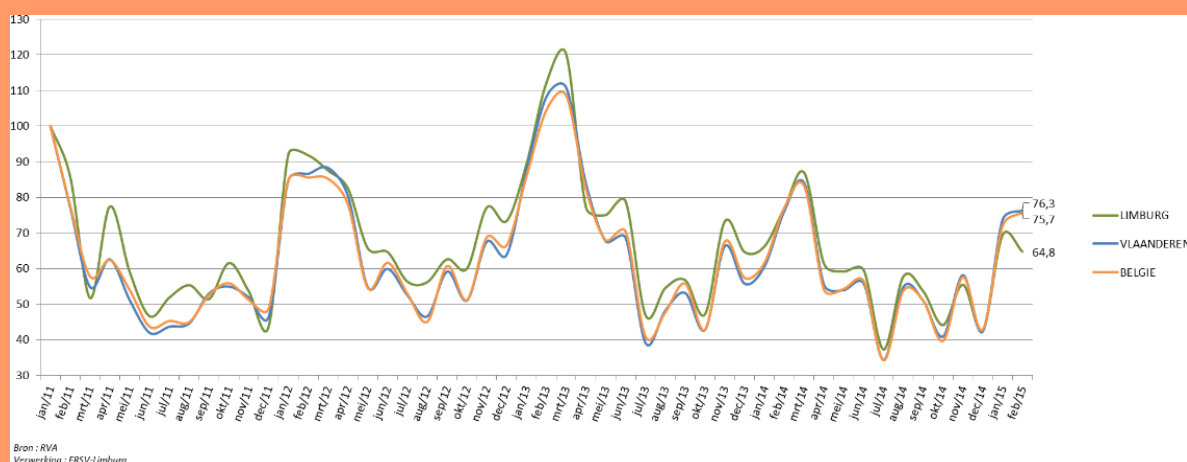
Synthese

- In het 4^e kwartaal van 2014 telde Limburg 0,8% meer loontrekkenden dan in hetzelfde kwartaal van 2013. In Vlaanderen bedroeg de stijging 0,6%.
- Over het hele jaar 2014 is het aantal loontrekkenden zowel in Limburg als in Vlaanderen met 0,6% gestegen in vergelijking met 2013.

3. Tijdelijke werkloosheid

Het verleden heeft aangetoond dat de tijdelijke werkloosheid een goede voorspeller is wat betreft de toekomstige evolutie van de werkgelegenheid. Er bestaat een negatief verband tussen de twee. Wanneer de tijdelijke werkloosheid daalt, stijgt de werkgelegenheid, en vice versa. Een tijdelijk werkloze is een werkloze die door een arbeidsovereenkomst is verbonden waarvan de uitvoering tijdelijk, geheel of gedeeltelijk, geschorst is. Een werknemer kan tijdelijk werkloos gesteld worden wegens economische oorzaken, technische stoornis, slecht weer, overmacht, collectieve jaarlijkse vakantie, staking of lock-out.

Evolutie tijdelijk werklozen (indices, januari 2011 = 100)



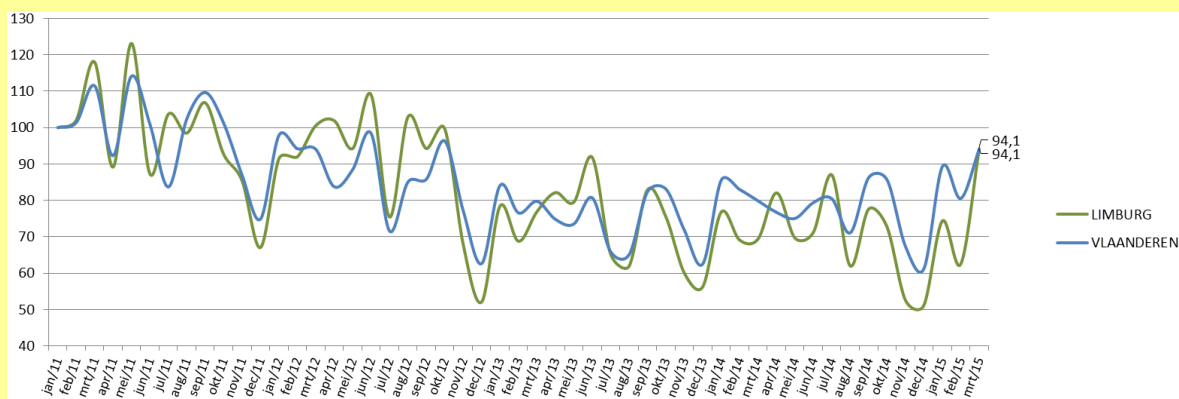
Synthese

- De tijdelijke werkloosheid is na het aantal starters de best scorende indicator in deze Limburgradar, zowel voor het 4^e kwartaal van 2014 als voor het hele jaar 2014.
- In vergelijking met het 4^e kwartaal van 2013 daalde de tijdelijke werkloosheid in het 4^e kwartaal van 2014 in Limburg met 23,1% en in Vlaanderen met 14,2%.
- Over het hele jaar 2014 telt Limburg 21,7% en Vlaanderen 19,7% minder tijdelijk werklozen dan in 2013.

4. Vacatures

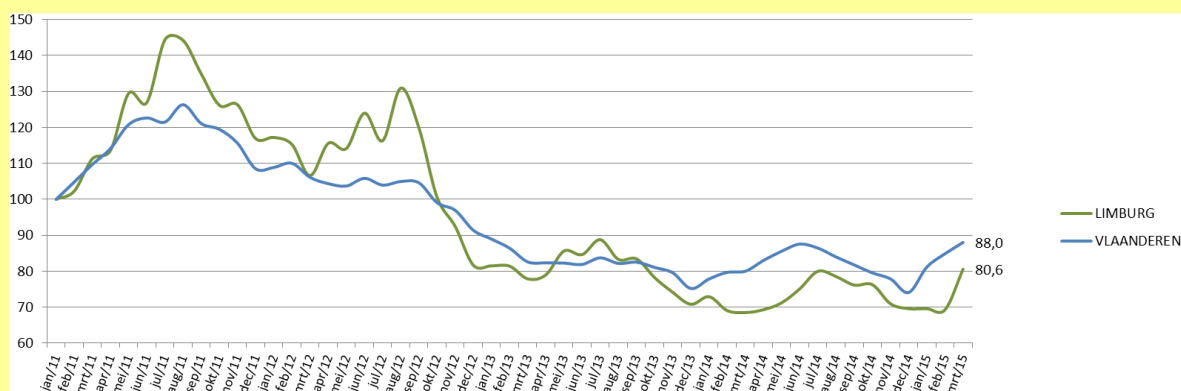
Het betreft hier de vacatures uit het normaal economisch circuit zonder uitzendopdrachten (NECzU) die rechtstreeks aan de VDAB gemeld worden. De in het verleden meegetelde vacatures uit het NECzU via wervings- en selectiekantoren zijn niet meer opgenomen. Volgens de VDAB geeft dit een reëler beeld van de arbeidsmarktevoluties.

Evolutie ontvangen vacatures (indices, januari 2011 = 100)



Bron : VDAB
Verwerking : ERSV-Limburg

Evolutie openstaande vacatures (indices, januari 2011 = 100)



Bron : VDAB
Verwerking : ERSV-Limburg

Synthese

- Aan de sinds begin 2014 stijgende tendens van het aantal ontvangen vacatures, komt in het laatste kwartaal van 2014 een einde. In Limburg waren er 8% minder ontvangen vacatures in de laatste drie maanden van 2014 vergeleken met dezelfde periode in 2013. In Vlaanderen daalde dit aantal met 1,5%. De openstaande vacatures daalden in dezelfde periode in Limburg met 2,8% en in Vlaanderen met 1,8%.
- Ook op jaarbasis kent Limburg een ongunstige evolutie van het vacatureaanbod. In 2014 telde Limburg 4,3% minder ontvangen vacatures en 9,4% minder openstaande vacatures in vergelijking met 2013. Vlaanderen daarentegen zag het aantal ontvangen vacatures toenemen met 3,5%. Het aantal openstaande vacatures in Vlaanderen daalde met 1,1%.

5. Niet-werkende werkzoekenden

De niet-werkende werkzoekenden (nwwz) zijn de werkzoekenden met de hoogste graad van beschikbaarheid voor de arbeidsmarkt en gedefinieerd overeenkomstig de bepalingen van Eurostat.

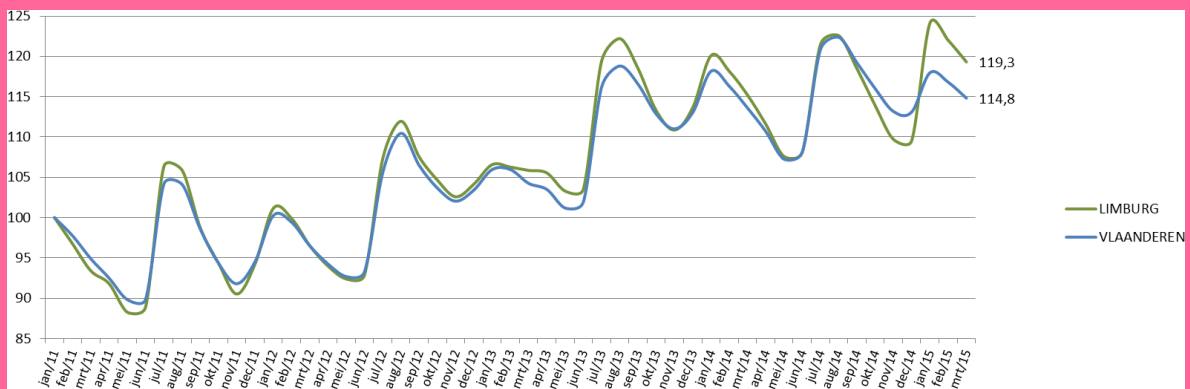
De nwwz worden opgedeeld in 4 categorieën:

- werkzoekenden met werkloosheidsuitkeringsaanvraag (WZUA),
- jongeren in beroepsinschakelingstijd (BIT),
- vrij ingeschreven nwwz,
- andere verplicht ingeschreven nwwz (o.a. tijdelijk geschorste nwwz).

De spanningsgraad, of m.a.w. het aantal nwwz per openstaande vacature, is een maatstaf voor het al of niet makkelijk invullen van vacatures binnen een gebied, want hoe hoger de spanningsgraad, hoe gemakkelijker een vacature zal ingevuld worden door het groter aanbod aan werkzoekenden. Een hoge spanningsgraad wordt vanuit werkgeversperspectief als gunstig beschouwd; dit impliceert nl. minder knelpunten. Deze indicator moet evenwel met de nodige omzichtigheid geïnterpreteerd worden. De vacatures worden geregistreerd volgens de vestigingsplaats van het bedrijf, wat niet altijd overeenkomt met de plaats van tewerkstelling.

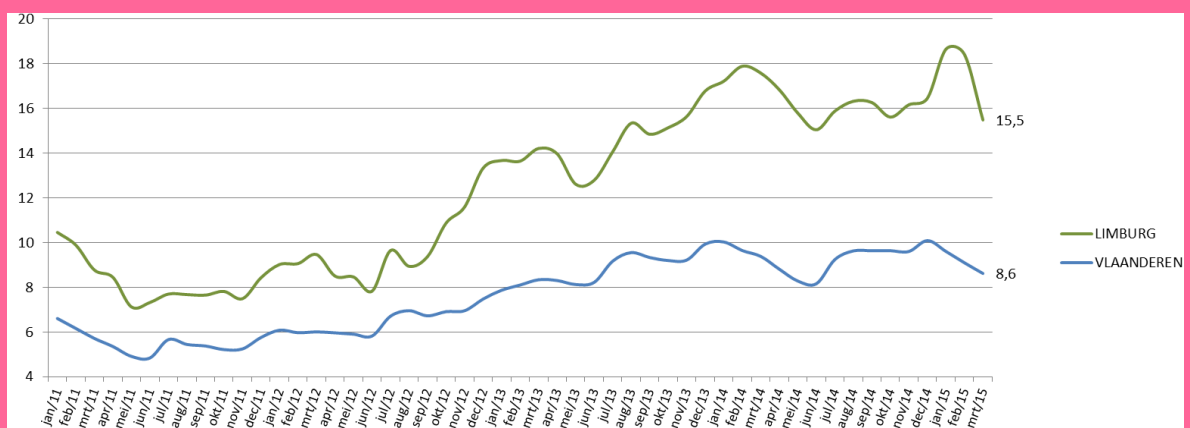
De werkloosheidsgraad is het aandeel van de nwwz in de totale beroepsbevolking (werkenden en nwwz) tussen 18 en 65 jaar.

Evolutie niet-werkende werkzoekenden (indices, januari 2011 = 100)



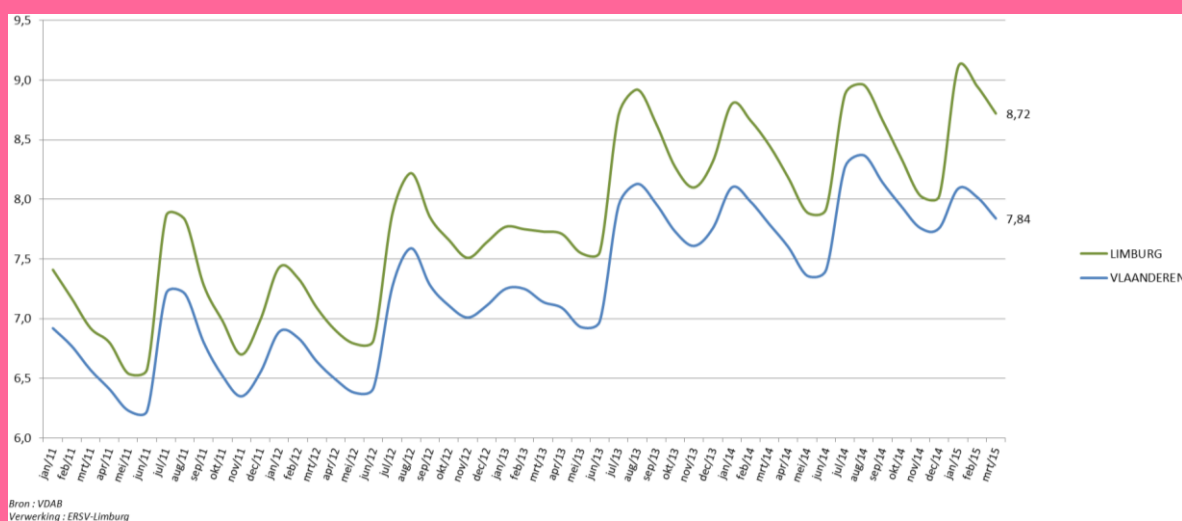
Bron : VDAB
Verwerking : ERSV-Limburg

Evolutie spanningsgraad (aantal nwwz per openstaande vacature)



Bron : VDAB
Verwerking : ERSV-Limburg

Evolutie werkloosheidsgraad (aantal nwwz t.o.v. beroepsbevolking)



Synthese

- Voor het eerst in de Limburgradar (en op kwartaalbasis sinds begin 2012) dalen de werkloosheidscijfers. In het 4^e kwartaal van 2014 waren er in Limburg 1,4% minder niet-werkende werkzoekenden (nwwz) dan in het 4^e kwartaal van 2013. In Vlaanderen steeg het aantal nwwz met 1,6%. De sluiting van Ford Genk eind 2014 zorgt er echter voor dat begin 2015 het aantal nwwz in Limburg weer de hoogte in gaat.
- Over het hele jaar 2014 scoort Limburg inzake werkloosheid iets minder slecht dan Vlaanderen. Het aantal Limburgse nwwz steeg in 2014 met 3,6% t.o.v. 2013, in Vlaanderen met 5,2%.
- De werkloosheidsgraad blijft in Limburg hoger dan in Vlaanderen, maar het verschil is in het laatste kwartaal van 2014 wel wat kleiner geworden dan in het laatste kwartaal van 2013 (gemiddeld 4^e kwartaal 2014: Limburg 8,13%; Vlaanderen: 7,82% - gemiddeld 4^e kwartaal 2013: Limburg 8,23%; Vlaanderen: 7,70%). De gemiddelde werkloosheidsgraad ligt in het hele jaar 2014 hoger dan in 2013, zowel in Limburg (8,40% vs. 8,08%) als in Vlaanderen (7,87% vs. 7,48%).

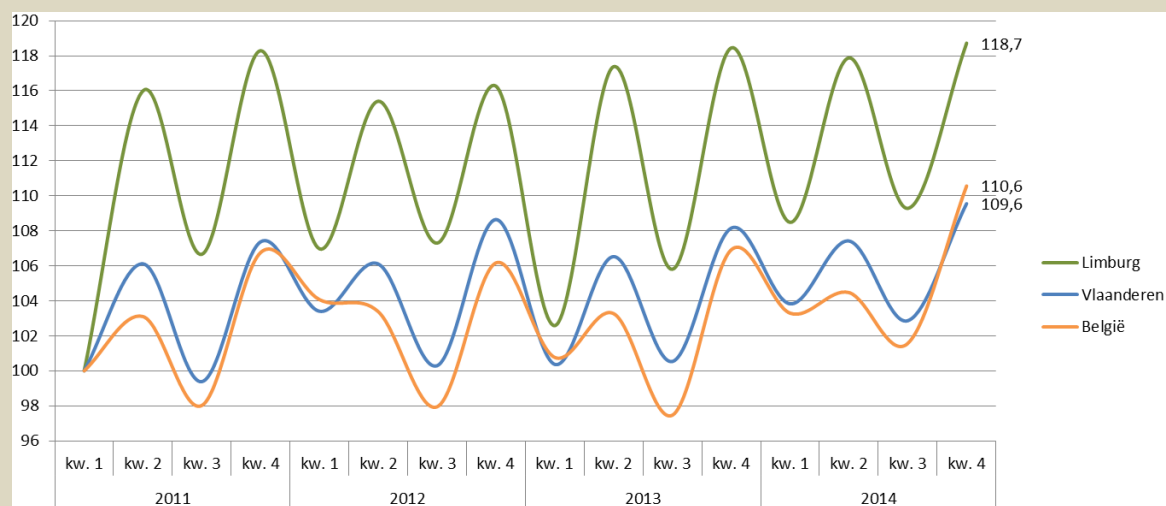
6. Omzet, uitvoer en investeringen

Het betreft hier de gegevens over de omzet, uitvoer en investeringen volgens de BTW-aangiften. De beschouwde sectoren worden gedefinieerd als de secties B tot en met J en M,N,R en S van de nomenclatuur NACE-BEL 2008. Voor de overige sectoren (vooral primaire, financiële en quartaire sector) is de betrouwbaarheid van de gegevens onvoldoende door afwijkende BTW-aangiften of forfaitaire regimes. Tevens gebeuren de BTW-aangiften volgens de maatschappelijke zetel wat resulteert in een onderschatting van de bedragen voor Limburg. Ondanks deze tekortkomingen kan via de procentuele evolutie, die bij een conjunctuuranalyse significanter is dan de absolute cijfers, toch de economische trend aangegeven worden.

6.1 Omzet

De omzet omvat alle bedragen (exclusief BTW) die overeenkomen met de verkoop door de BTW-plichtige van goederen en diensten aan derden in België of in het buitenland. Bovendien omvat de omzet alle andere kosten (vervoer, verpakking enz.) die aan de klant worden doorgerekend, ook al worden ze apart in rekening gebracht. Kortingen, rabatten en disconto's worden in mindering gebracht, evenals de waarde van teruggekomen producten (via creditnota's).

Evolutie van de omzet (indices, 1^e kwartaal 2011 = 100)



Bron : FOD Economie - Algemene Directie Statistiek
Verwerking : ERSV-Limburg

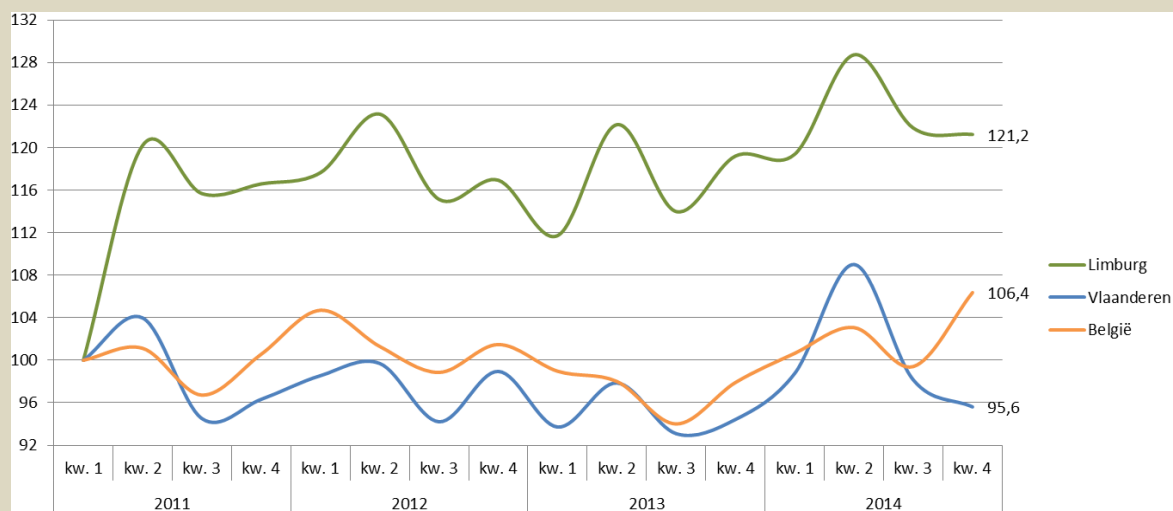
Synthese

- De omzetcijfers van de Limburgse bedrijven zijn in het laatste kwartaal van 2014 nagenoeg gelijk aan de cijfers van het laatste kwartaal van 2013 (+0,2%). In Vlaanderen was de stijging meer uitgesproken (+1,3%).
- Op jaarbasis (2014 vs. 2013) scoren de Limburgse bedrijven qua omzet dan weer iets beter dan hun Vlaamse collega's (+2,3% in Limburg tegenover +1,9% in Vlaanderen). Hierdoor blijft Limburg sinds begin 2011 een betere omzetevolutie kennen.

6.2 Uitvoer

De uitvoer omvat alle bedragen (excl. BTW) die overeenkomen met de verkoop door de BTW-plichtige van goederen en diensten aan derden in het buitenland of m.a.w. de in het buitenland gerealiseerde omzet.

Evolutie van de uitvoer (indices, 1^e kwartaal 2011 = 100)



Bron : FOD Economie - Algemene Directie Statistiek
Verwerking : ERSV-Limburg

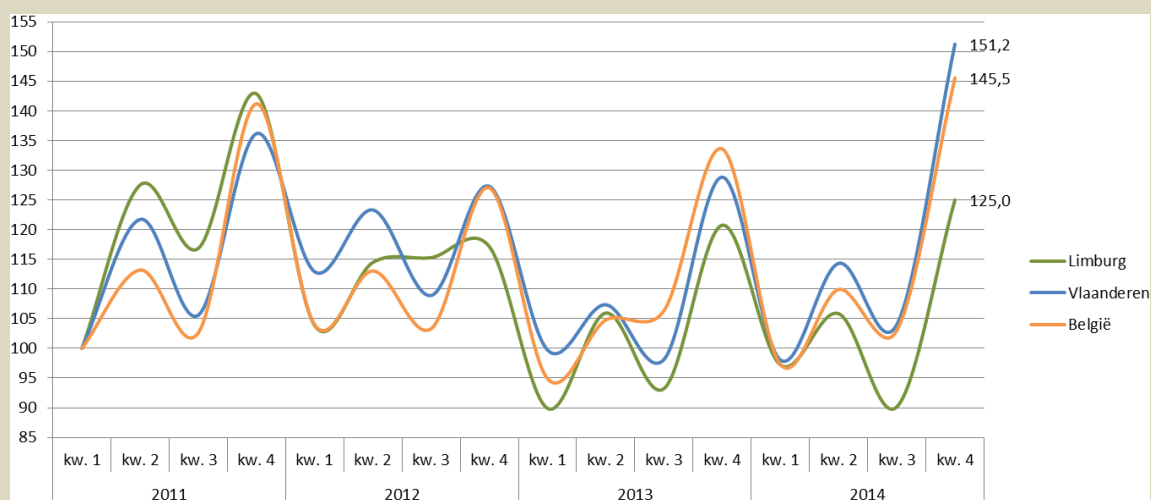
Synthese

- Al verschillende kwartalen op rij kent de Limburgse uitvoer een stijgende evolutie. Met een stijging van 1,7% is dat niet anders in het 4^e kwartaal van 2014 vergeleken met het 4^e kwartaal van 2013 (Vlaanderen: +1,3%).
- Ook over het hele jaar 2014 scoort de Limburgse export zeer goed met een stijging van 5,2% t.o.v. 2013. Die stijging is weliswaar iets lager dan de groei van de Vlaamse uitvoer (+5,9%).

6.3 Investerings

Investerings zijn de uitgaven (exclusief BTW) door de BTW-plichtige voor de verwerving van goederen en diensten die een bedrijfsmiddel uitmaken. Het gaat dus om oprichtingskosten, immateriële vaste activa, terreinen en gebouwen, installaties, machines en uitrusting, meubilair en rollend materieel, vaste activa in leasing en overige vaste activa.

Evolutie van de investeringen (indices, 1^e kwartaal 2011 = 100)



Bron : FOD Economie - Algemene Directie Statistiek
Verwerking : ERSV-Limburg

Synthese

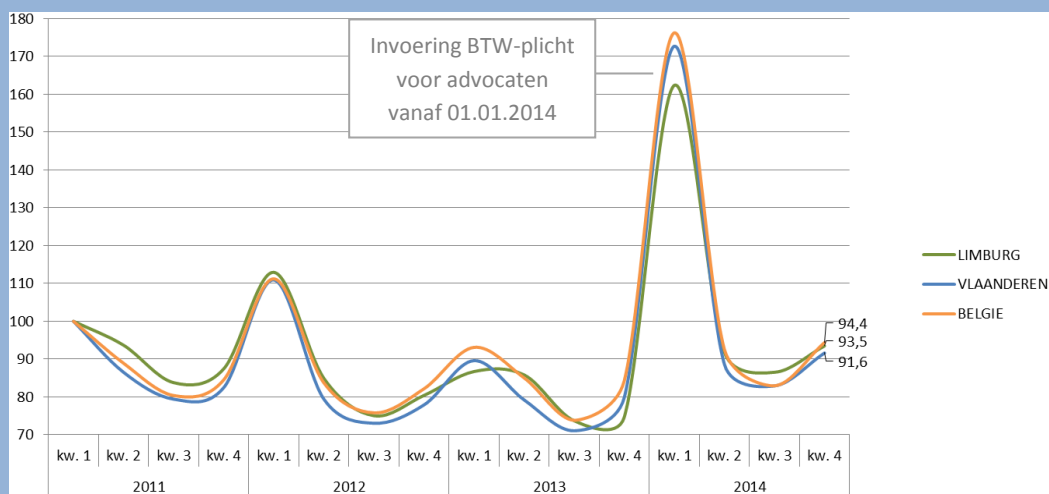
- Na de daling van het investeringsniveau bij de Limburgse bedrijven in de vorige Limburgradar, stijgt dit terug in het laatste kwartaal van 2014 t.o.v. het laatste kwartaal van 2013. De stijging van de investeringen bij de Limburgse bedrijven (+3,5%) is wel beduidend lager dan gemiddeld in Vlaanderen (+17,4%).
- Gemiddeld stegen de investeringen in Limburg met 2,1% in 2014 t.o.v. 2013. De investeringen in Vlaanderen stegen in hetzelfde jaar met 7,7%, waardoor het verschil in evolutieritme tussen Vlaanderen en Limburg groeit.

7. Starters

Deze startergegevens onder de btw-plichtige bedrijven zijn gebaseerd op de volgende administratieve gebeurtenissen die zich op het vlak van btw-plicht voor starters kunnen voordoen:

- de eerste of primo-onderwerping,
- de weder-onderwerping, d.i. de heractivering van de btw-plichtige activiteit van een onderneming die gedurende een zekere periode niet werd gevoerd.

Evolutie aantal starters (indices, 1^e kwartaal 2011 = 100)



Bron : FOD Economie - Algemene Directie Statistiek
Verwerking : ERSV-Limburg

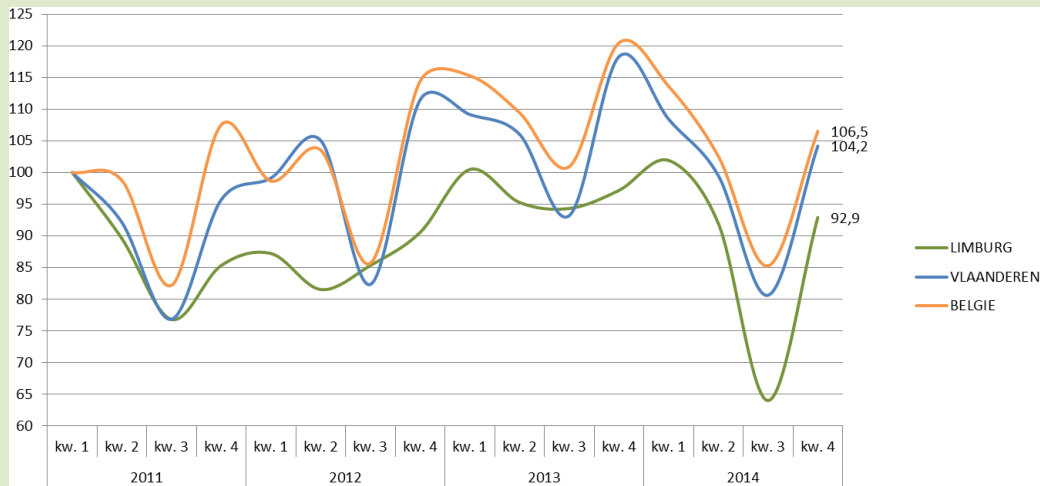
Synthese

- De best scorende indicator in deze Limburgradar is het aantal starters. In de laatste drie maanden van 2014 gingen in Limburg 1.465 ondernemingen van start, een stijging met 25,2% t.o.v. het laatste kwartaal van 2013 (Vlaanderen: +14,8%).
- Ook over het hele jaar laat het aantal starters de beste score optekenen in de Limburgradar, mede door de invoering van de BTW-plicht voor advocaten sinds begin 2014. In Limburg stijgt het aantal starters in 2014 met 35,3% t.o.v. 2013, in Vlaanderen met 36,3%.

8. Faillissementen

De faillissementscijfers zijn gebaseerd op de declaraties van de rechtbanken van Koophandel en worden, indien nodig, aangevuld met informatie uit het bedrijvenregister van de FOD Economie-ADSEI.

Evolutie aantal faillissementen (indices, 1^e kwartaal 2011 = 100)



Bron : FOD Economie - Algemene Directie Statistiek
Verwerking : ERSV-Limburg

Synthese

- Net als in de twee voorgaande kwartalen, daalt het aantal faillissementen in Limburg ook in het 4^e kwartaal van 2014 (in vergelijking met een jaar eerder). In de laatste drie maanden van 2014 gingen in Limburg 196 ondernemingen failliet, een daling met 4,4% in vergelijking met het 4^e kwartaal van 2013.
- Over het hele jaar 2014 werd in Limburg het faillissement uitgesproken over 740 ondernemingen. Dat zijn er 77 minder dan in 2013, ofwel een daling met 9,4%. In Vlaanderen nam het aantal faillissementen in 2014 met 8,0% af t.o.v. 2013.

9. Bouwvergunningen

Een bouwvergunning is een machtiging om met de uitvoering van een bouwproject te beginnen. De verlening van de bouwvergunning is dus het laatste stadium van de goedkeuringsprocedure van de overheid voor de start van de bouw. Een indexcijfer dat op deze bouwvergunningen is gebaseerd, heeft derhalve een voorspellend karakter voor de bouwactiviteit.

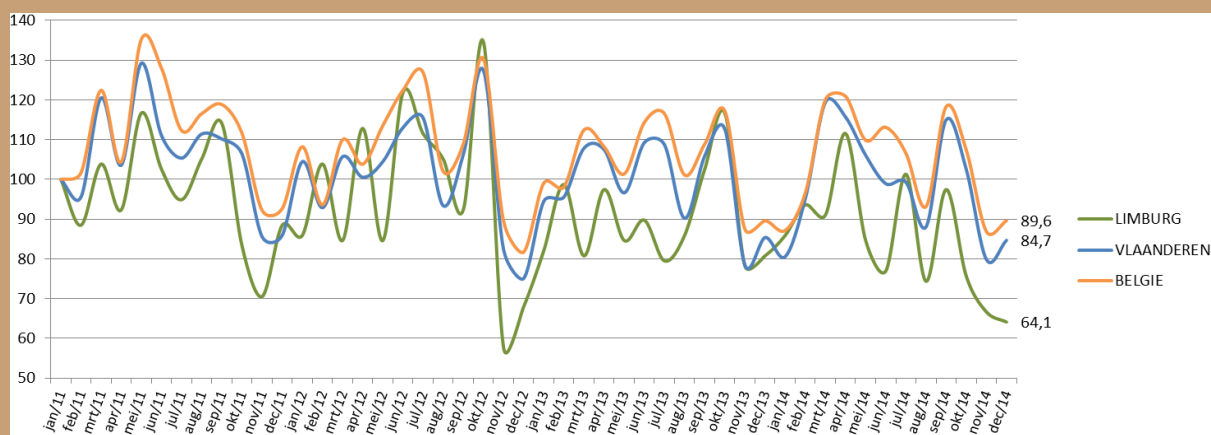
De bouwvergunningen worden hier opgedeeld in:

- Niet-woongebouwen,
- Nieuwbouwwoningen,
- Renovatiewoongebouwen.

9.1 Niet-woongebouwen

Evolutie aantal goedgekeurde bouwvergunningen van niet-woongebouwen

(indices, januari 2011 = 100)



Bron : FOD Economie - Algemene Directie Statistiek
Verwerking : ERSV-Limburg

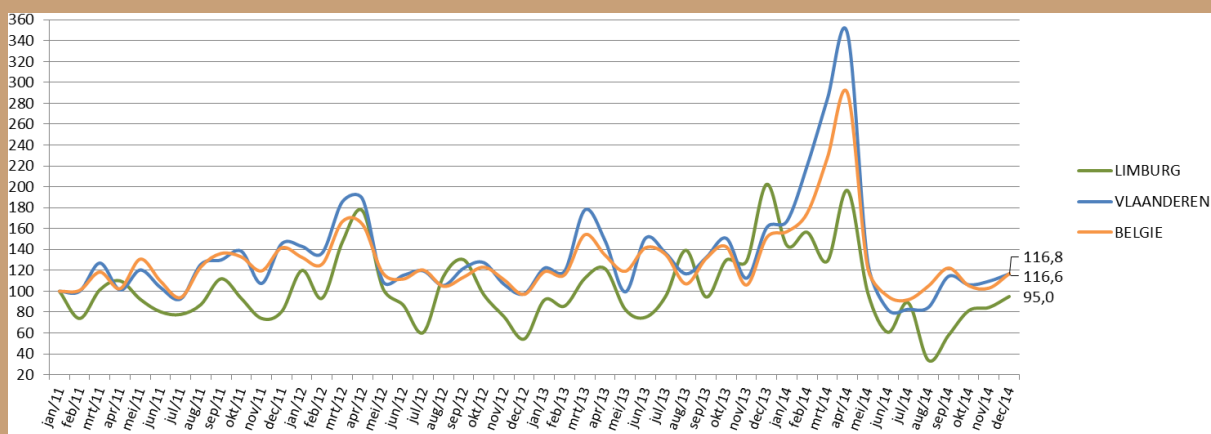
Synthese

- In het laatste kwartaal van 2014 werden er in Limburg 25,1% minder bouwvergunningen afgeleverd voor niet-woongebouwen t.o.v. het laatste kwartaal van 2013 (Vlaanderen: -3,4%). Op jaarbasis (2014 vs. 2013) kende Limburg voor deze indicator een daling met 5,0%, terwijl in Vlaanderen het aantal bouwvergunningen voor niet-woongebouwen stabiel bleef (-0,6%).

9.2 Nieuwbouwwoningen

Evolutie aantal woningen vervat in de goedgekeurde bouwvergunningen voor nieuwbouw

(indices, januari 2011 = 100)



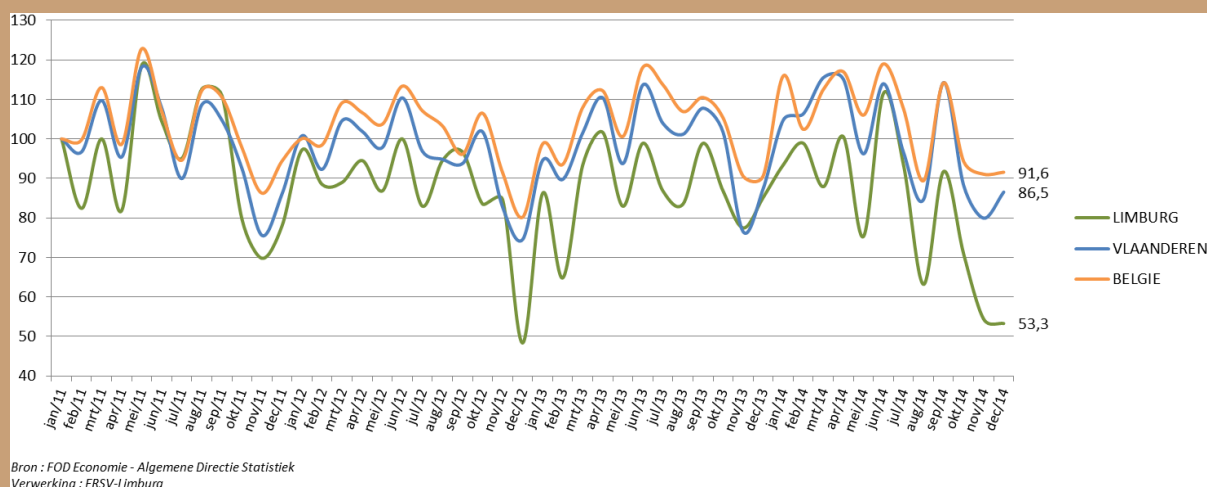
Bron : FOD Economie - Algemene Directie Statistiek
Verwerking : ERSV-Limburg

Synthese

- Na een reeks recordmaanden voor het aantal afgeleverde bouwvergunningen voor nieuwbouwwoningen, is er sinds medio 2014 een sterke terugval te zien. Met een daling in het laatste kwartaal van 2014 (t.o.v. 4^e kwartaal 2013) in Limburg met 43,4% en in Vlaanderen met 21,6% is dit veruit de slechtst scorende indicator in deze Limburgradar. Op jaarbasis scoort Limburg in 2014 9,8% minder dan in 2013, in tegenstelling tot Vlaanderen waar het aantal bouwvergunningen voor nieuwbouwwoningen met 13,2% toenam in 2014.

9.3 Renovatiewoongebouwen

Evolutie aantal goedgekeurde bouwvergunningen voor renovatie van woongebouwen (indices, januari 2011 = 100)



Synthese

- Ook het aantal afgeleverde bouwvergunningen voor renovaties kende in het laatste kwartaal van 2014 in Limburg een sterke afname (-28,4%) t.o.v. het laatste kwartaal van 2013 (Vlaanderen: -4,1%). Op jaarbasis scoort deze indicator in 2014 in Limburg 5,0% minder dan in 2013 en in Vlaanderen 1,7% beter.

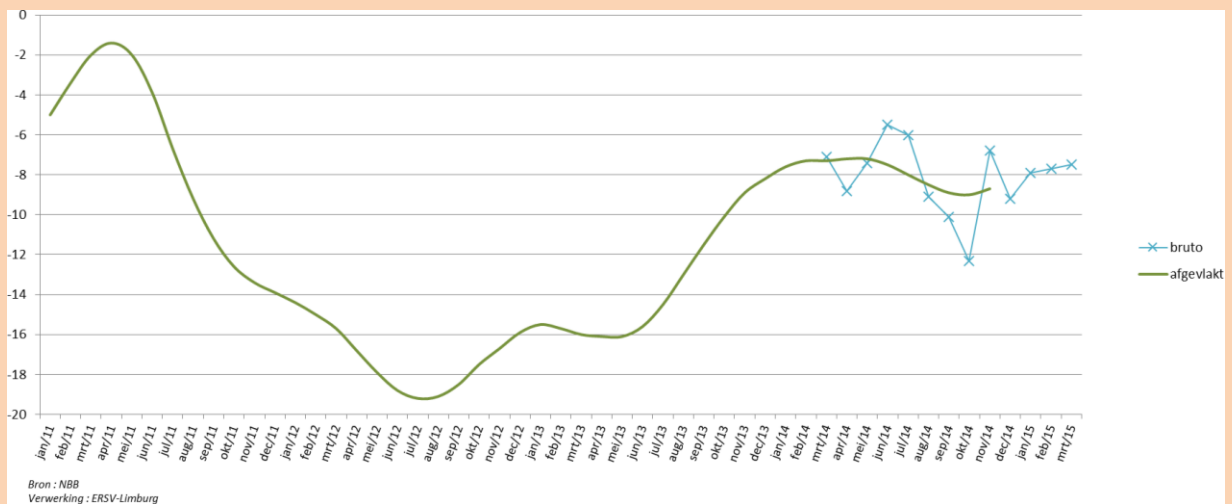
Algemene synthese

- Tussen medio 2013 en medio 2014 piekte in Limburg en Vlaanderen het aantal bouwvergunningen, vooral voor nieuwbouwwoningen. Logischerwijze is er in het laatste half jaar van 2014 een opmerkelijke terugval te zien. In Limburg is de afname van het aantal afgeleverde bouwvergunningen in het 4^e kwartaal van 2014 sterker dan in Vlaanderen.
- Over het hele jaar bekeken (2014 t.o.v. 2013) gaat het aantal afgeleverde bouwvergunningen er in Limburg op achteruit, zowel voor nieuwbouw, renovatie als niet-woongebouwen. Vlaanderen kent voor de residentiële woningbouw wel nog positieve scores.

10. Conjunctuurcurven Nationale Bank

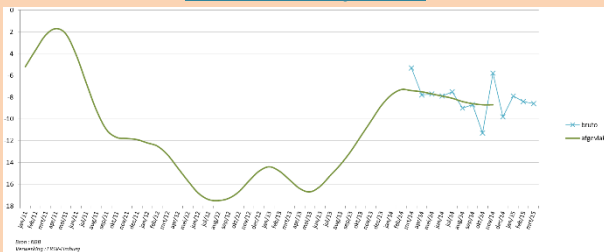
De conjunctuurbarometer van de Nationale Bank van België (NBB) is sneller beschikbaar dan de hiervoor behandelde kwantitatieve economische data en weerspiegelt, sinds meerdere decennia op een betrouwbare wijze, maandelijks het verloop van de economische activiteit van het land. Deze conjunctuurindicator wordt opgesteld op basis van de antwoorden op de maandelijkse conjunctuurenquête die de NBB bij de ondernemingen in België organiseert. Het gaat om een maandelijkse indicator die het saldo weergeeft van ondernemingen die een conjunctuurverbetering dan wel een conjunctuurverslechtering verwachten. Deze conjunctuurenquêtes zijn dan ook het instrument bij uitstek om de conjuncturele situatie in real time te volgen. De bruto synthetische conjunctuurindicator, bekomen na uitzuivering van de seizoensinvloeden, weerspiegelt het ondernemersvertrouwen of het algemeen conjunctuurklimaat. De afgevlakte synthetische curve toont, door eliminatie van de extreme waarden, met vertraging van enkele maanden de fundamentele tendens van de conjunctuurbeweging en de echte trendkeerpunten.

Globale conjunctuurcurve Limburg

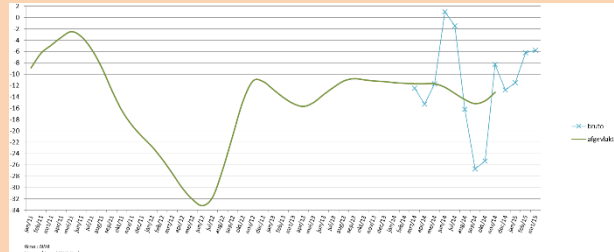


Sectorale conjunctuurcurven Limburg

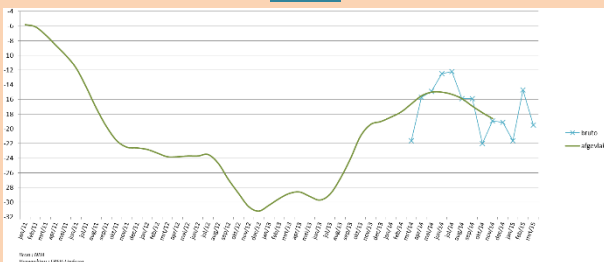
Verwerkende nijverheid



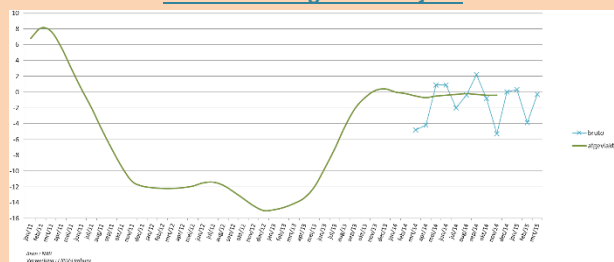
Bouwnijverheid



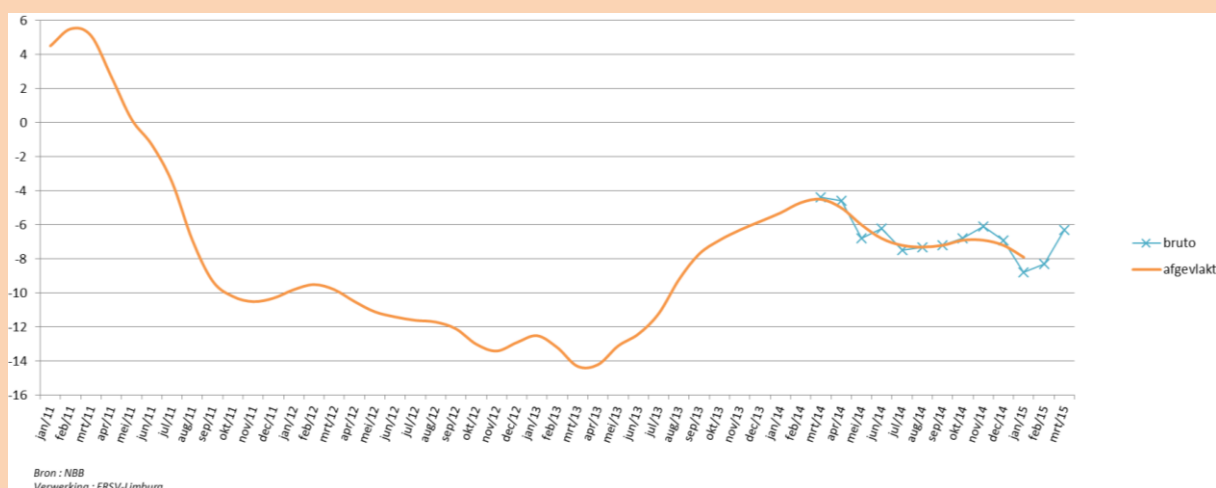
Handel



Dienstverlening aan bedrijven



Globale conjunctuurcurve België



Synthese

- De globale Limburgse conjunctuurcurve kende in het 2^e en 3^e kwartaal van 2014 een licht neerwaartse trend. In het laatste kwartaal van 2014 lijkt die trend echter te zijn gebroken, wat wijst op een licht toenemend ondernemersvertrouwen in Limburg. De Belgische conjunctuurcurve daarentegen toont eind 2014 een licht dalende trend.
- De sectorale Limburgse conjunctuurcurve voor de bouw is eind 2014 licht stijgend. De curven voor 'Verwerkende nijverheid' en 'Dienstverlening aan bedrijven' zijn stabiel, terwijl de curve voor 'Handel' een licht dalende trend vertoont wat wijst op een afnemend ondernemersvertrouwen in die sector.

Duiding

Met de Limburgradar wil POM-ERSV Limburg op kwartaalbasis de evolutie van de economische activiteit in de provincie Limburg in kaart brengen. Deze conjunctuurnota bevat een aantal bewust gekozen indicatoren die geselecteerd werden op basis van hun relevantie voor de socio-economische ontwikkeling van de provincie en op basis van hun beschikbaarheid op kwartaalbasis. In de Limburgradar doet POM-ERSV Limburg enkel een beroep op officiële cijfers die door erkende instanties worden vrijgegeven. De Limburgradar geeft de resultaten weer van het afgelopen kwartaal en doet geen voorspellingen over de te verwachten socio-economische evolutie.

De Limburgradar verschijnt vier keer per jaar (januari, april, juli, oktober). Uit respect voor de huidige en toekomstige generaties kiest POM-ERSV Limburg voor een digitale verspreiding van de Limburgradar. U kan zich abonneren op de Limburgradar door uw gegevens aan ons te bezorgen via info@pomlimburg.be of info@ersvlimburg.be.

Meer gedetailleerd socio-economisch cijfermateriaal voor Limburg en haar gemeenten kan u terugvinden op de website www.ersvlimburg.be (rubriek 'Statistieken').

Bronvermeldingen

POM = Provinciale OntwikkelingsMaatschappij

ERSV = Erkend Regionaal Samenwerkingsverband

RSZ = Rijksdienst voor Sociale Zekerheid

RSZPPO = Rijksdienst voor Sociale Zekerheid van de Provinciale en Plaatselijke Overheidsdiensten

RVA = Rijksdienst voor Arbeidsvoorziening

VDAB = Vlaamse Dienst voor Arbeidsbemiddeling en Beroepsopleiding

FOD Economie – ADSEI = Federale Overheidsdienst Economie – Algemene Directie Statistiek en Economische Informatie

NBB = Nationale Bank van België

Colofon

De Limburgradar is een uitgave van:

POM-ERSV Limburg

Kunstlaan 18 – 3500 Hasselt

Tel. 011 300 100 – Fax 011 300 101

info@pomlimburg.be – info@ersvlimburg.be

www.pomlimburg.be – www.ersvlimburg.be

Verantwoordelijke uitgever: Eric Christiaens, algemeen directeur POM-ERSV Limburg

Redactie en vormgeving: POM-ERSV Limburg

Editie april 2015

© POM-ERSV Limburg