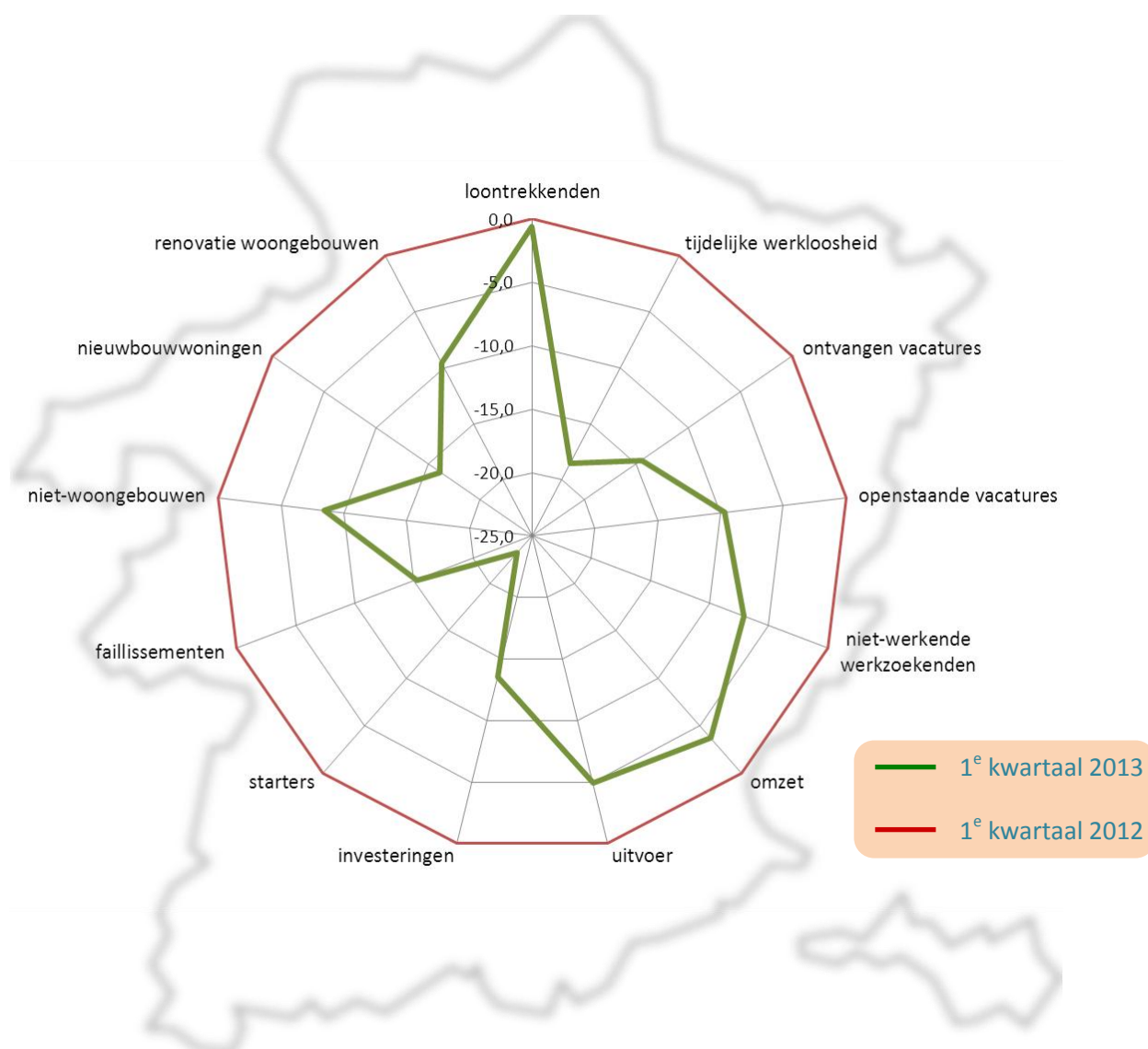


Limburgradar

Driemaandelijke situatieschets van de Limburgse economie

Lanceringseditie



Synthese

De Limburgradar geeft driemaandelijks een actuele stand van zaken van de Limburgse economie. Hiervoor worden een aantal zorgvuldig uitgekozen socio-economische indicatoren geanalyseerd die de economische activiteit in de provincie Limburg op de voet volgen.

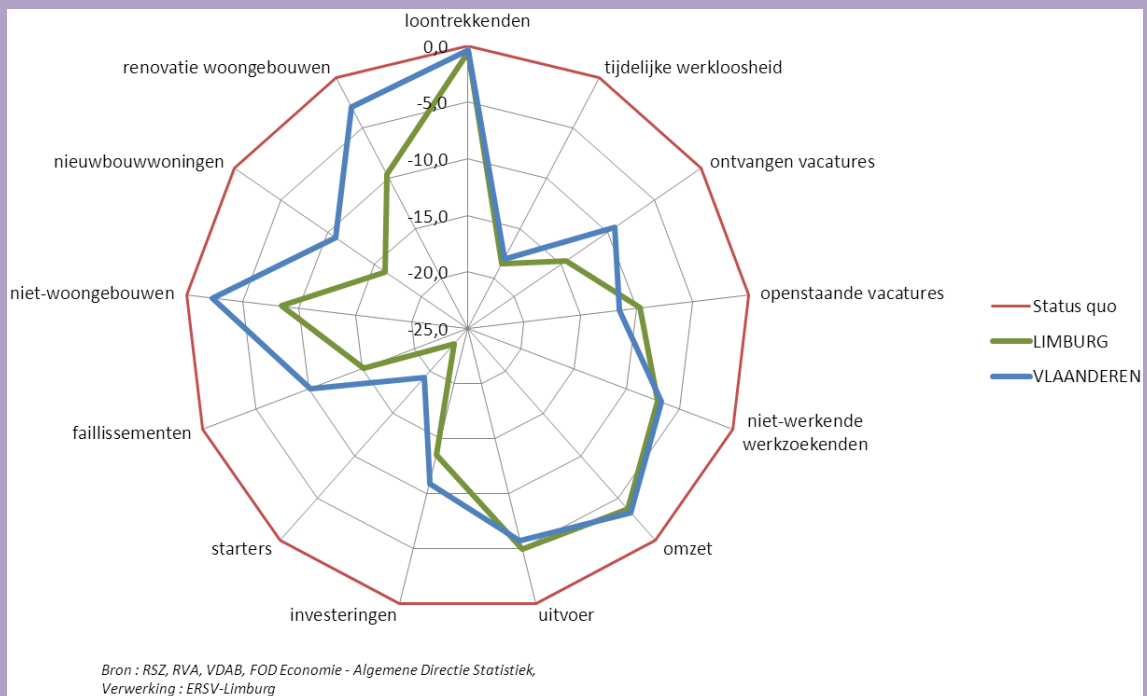
De Limburgradar voor het eerste kwartaal van 2013 (lanceringseditie) bevat enkele **opvallende conclusies**:

- Alle beschouwde indicatoren scoren in het 1^e kwartaal van 2013 slechter dan in het 1^e kwartaal van 2012, zowel in Limburg als in Vlaanderen.
- Het conjunctuurbeeld van Limburg oogt nog iets minder fraai dan dat van Vlaanderen.
- Meest opvallende scores voor Limburg zijn het sterk dalende aantal starters en de fors toegenomen tijdelijke werkloosheid.
- De, sinds medio 2012, dalende trend in de Limburgse tewerkstelling zet zich door begin 2013.
- Zowel het aantal ontvangen als het aantal openstaande vacatures in Limburg kennen sinds medio 2011 een daling, die zich verder aftekent in de eerste drie maanden van 2013.
- Het aantal Limburgse niet-werkende werkzoekenden lag in het 1^e kwartaal van 2013 gemiddeld 7,1% hoger dan in het 1^e kwartaal van 2012.
- Het omzetverlies in het 1^e kwartaal 2013 t.o.v. het 1^e kwartaal 2012 is in de Limburgse bedrijven vergelijkbaar met dat in de Vlaamse bedrijven.
- Met een exportverlies van zowat 5% t.o.v. 1^e kwartaal 2012 doet Limburg het in het eerste kwartaal van 2013 iets minder slecht dan Vlaanderen.
- Het aantal investeringen in Limburgse bedrijven bereikte in het 1^e kwartaal van 2013 het laagste peil van de afgelopen vier jaren.
- De over het algemeen sinds 2009 stijgende tendens bij de faillissementen lijkt ook in 2013 te zullen aanhouden.
- Het aantal afgeleverde bouwvergunningen ligt in de eerste drie maanden van 2013 beduidend lager dan in de eerste drie maanden van 2012, zowel voor renovatie als voor nieuwbouw en zowel voor woningen als voor andere gebouwen.
- Het groeiende ondernemersvertrouwen dat Limburg kende in de 2^e helft van 2012, lijkt de eerste drie maanden van 2013 te stabiliseren.

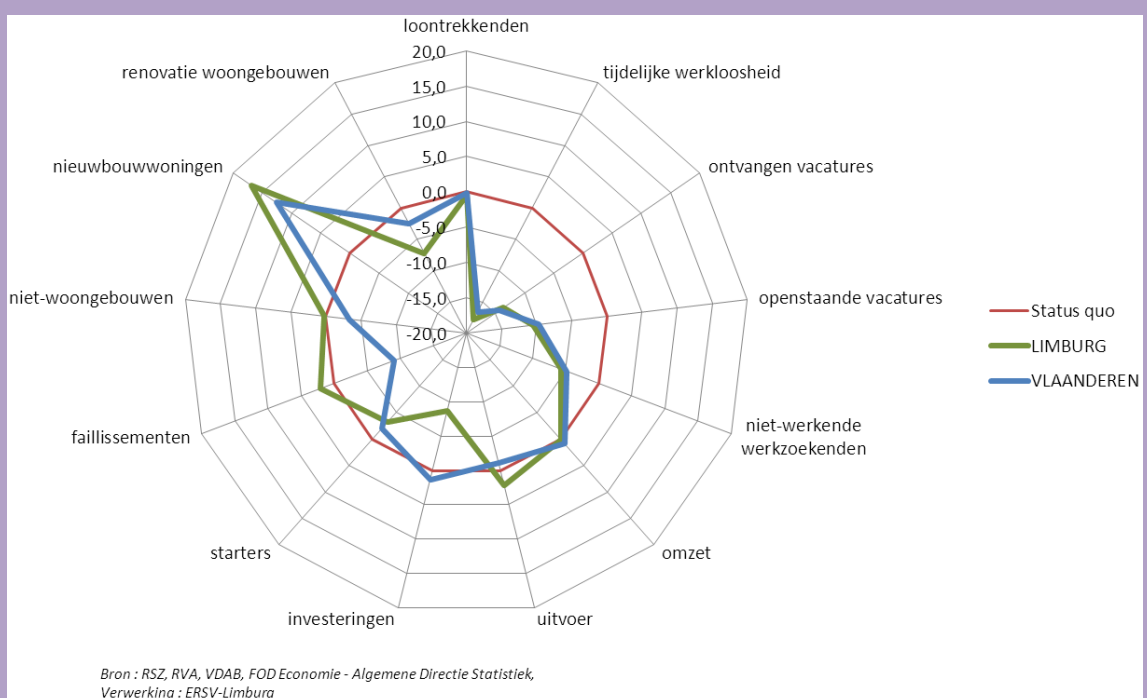
1. Limburgradar

De Limburgradar toont de %-evolutie van meerdere economische indicatoren in een bepaalde periode t.o.v. dezelfde periode van het jaar voordien. Een ongewijzigde toestand (evolutie van 0%) creëert de rode veelhoek als in onderstaande figuren. De waarden van indicatoren die een verbetering van de toestand aangeven liggen buiten de rode veelhoek. Bij een verslechterde situatie liggen deze waarden binnen de rode veelhoek.

Kwartaalevolutie Limburgradar van het 1ste kwartaal 2013 t.o.v. het 1ste kwartaal 2012



Jaarevolutie Limburgradar van 2012 t.o.v. 2011



Synthese

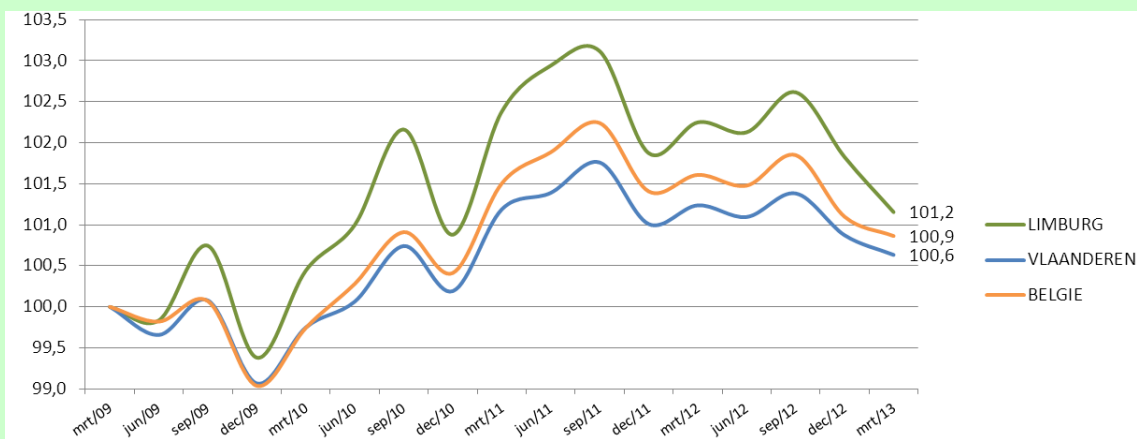
- De evolutie van het 1^e kwartaal 2013 t.o.v. 1^e kwartaal 2012, op basis van de gehanteerde indicatoren, is duidelijk ongunstig, waarbij het conjunctuurbeeld van Limburg zelfs nog iets minder fraai oogt dan dat van Vlaanderen. Zowel in Limburg als Vlaanderen haalt geen enkele indicator in het 1^e kwartaal van 2013 een betere score dan in het 1^e kwartaal van 2012.
- De evolutie op jaarbasis in radarvorm voor wat betreft 2012 t.o.v. 2011 is te zien in de tweede figuur. In 2012 is de toestand in Limburg vergeleken met 2011 er merklijk op achteruitgegaan inzake niet-werkende werkzoekenden, ontvangen en openstaande vacatures, tijdelijke werkloosheid, investeringen, starters en renovatie woongebouwen. Nagenoeg een status quo wordt opgetekend bij de loontrekkenden, de omzet en de niet-woongebouwen. Bij de uitvoer, de faillissementen en vooral bij de nieuwbouwwoningen is de Limburgse situatie verbeterd. Vergeleken met Vlaanderen scoort Limburg vooral slechter voor wat betreft de investeringen en de renovatie van woongebouwen.

De evolutie van de in deze Limburg radar gebruikte kwantitatieve economische indicatoren worden in dit conjunctuurrapport verder nog eens elk apart behandeld vanaf het voorjaar van 2009 wanneer de mondiale economische crisis, die voortvloeide uit het debacle van de financiële wereld, haar dieptepunt bereikt had.

2. Loontrekkenden

De "Snelle Ramingen van de tewerkgestelde werknemers naar woonplaats" van de Rijksdienst voor Sociale Zekerheid (RSZ) beperken zich tot de werknemers die moeten aangegeven worden aan de RSZ. Dit betekent dat werknemers tewerkgesteld door de lokale overheden (RSZPPO) niet opgenomen zijn in deze indicator. Ondanks deze beperking wordt toch een representatieve indicatie verkregen over de evolutie van de bezoldigde tewerkstelling, te meer daar in de betrokken regio's de overgrote meerderheid werkt in de regio waar ze woont.

Evolutie loontrekkenden naar woonplaats, excl. RSZPPO (provinciale en plaatselijke overheden) (Indices, maart 2009 = 100)



Bron : RSZ - Snelle Ramingen
Verwerking : ERSV-Limburg

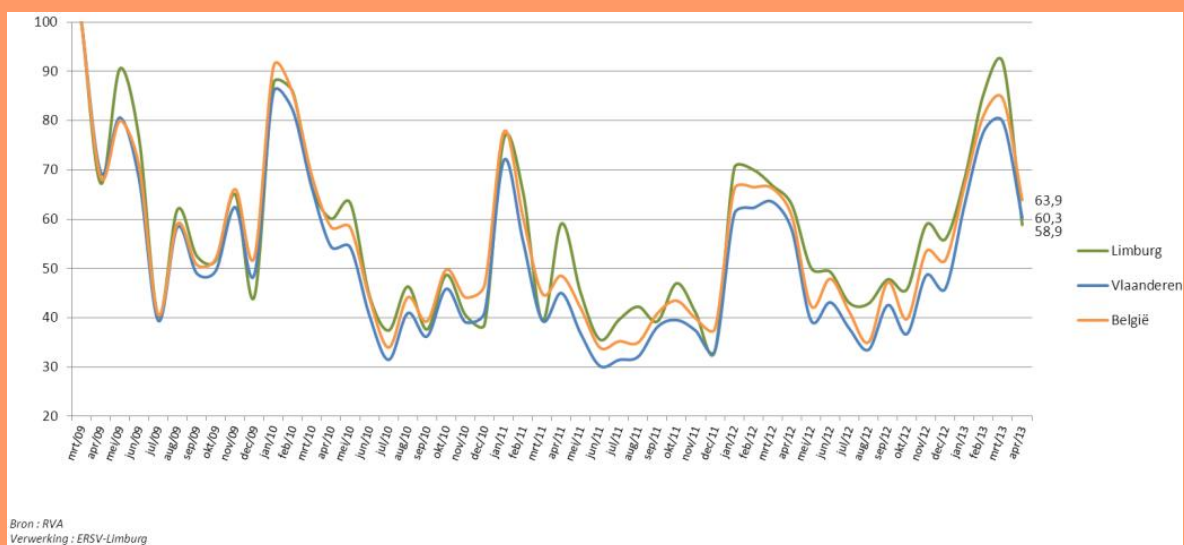
Synthese

- De werkgelegenheid in dienstverband groeide gestaag sinds eind 2009 tot medio 2012.
- Vanaf medio 2012 begint een tewerkstellingsverlies langzaam zichtbaar te worden.
- Het verlies aan tewerkstelling zet zich door in het 1^e kwartaal van 2013. In Limburg is dit verlies verhoudingsgewijs nog iets sterker dan in Vlaanderen en België.

3. Tijdelijke werkloosheid

Het verleden heeft aangetoond dat de tijdelijke werkloosheid een goede voorspeller is wat betreft de toekomstige evolutie van de werkgelegenheid. Er bestaat een negatief verband tussen de twee. Wanneer de tijdelijke werkloosheid daalt, stijgt de werkgelegenheid, en vice versa. Een tijdelijk werkloze is een werkloze die door een arbeidsovereenkomst is verbonden waarvan de uitvoering tijdelijk, geheel of gedeeltelijk, geschorst is. Een werknemer kan tijdelijk werkloos gesteld worden wegens economische oorzaken, technische stoornis, slecht weer, overmacht, collectieve jaarlijkse vakantie, staking of lock-out.

Evolutie tijdelijk werklozen (indices, maart 2009 = 100)



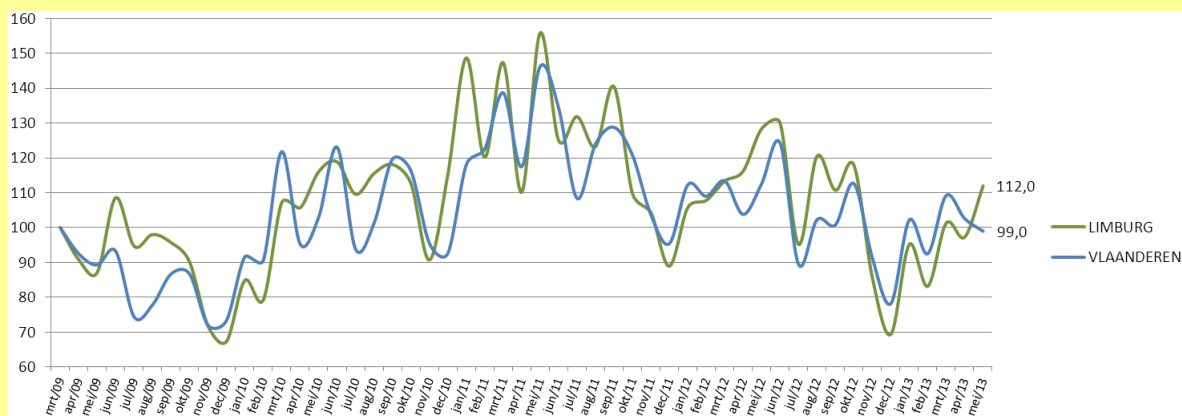
Synthese

- Na een dalende trend sinds maart 2009 vertoont de tijdelijke werkloosheid opnieuw een stijgende trend sedert het voorjaar van 2012.
- Het aantal tijdelijk werklozen kent telkens een piek in de maanden december en januari, om vanaf februari opnieuw te dalen. Dat is in het eerste kwartaal van 2013 niet anders.
- In het 1^e kwartaal van 2013 waren er 18,5% meer tijdelijk werklozen in Limburg dan in het 1^e kwartaal van 2012.

4. Vacatures

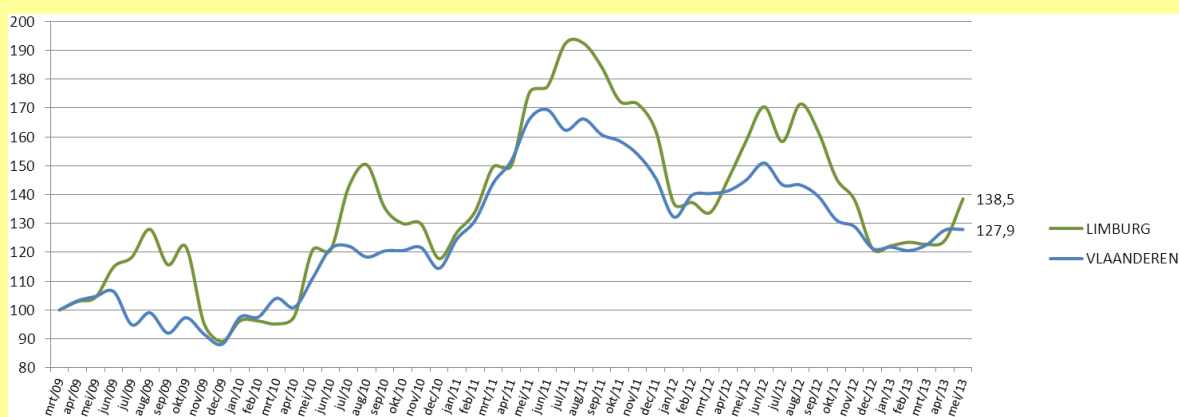
Het betreft hier de vacatures uit het normaal economisch circuit (NEC) zonder uitzendopdrachten. Door de uitzendopdrachten niet mee te tellen worden o.a. dubbeltellingen vermeden, zodat dit volgens de VDAB de beste indicator is om de toestand en evolutie op de vraagzijde van de arbeidsmarkt weer te geven.

Evolutie ontvangen vacatures (indices, maart 2009 = 100)



Bron : VDAB
Verwerking : ERSV-Limburg

Evolutie openstaande vacatures (indices, maart 2009 = 100)



Bron : VDAB
Verwerking : ERSV-Limburg

Synthese

- Het aantal ontvangen vacatures bereikt medio 2011 zijn meest recente hoogtepunt. Sindsdien is er een daling ingezet die nog steeds aanhoudt in het 1^e kwartaal van 2013.
- De evolutie van het aantal openstaande vacatures kent nagenoeg hetzelfde beeld als dat van de ontvangen werkaanbiedingen.

5. Niet-werkende werkzoekenden

De niet-werkende werkzoekenden (nwwz) zijn de werkzoekenden met de hoogste graad van beschikbaarheid voor de arbeidsmarkt en gedefinieerd overeenkomstig de bepalingen van Eurostat.

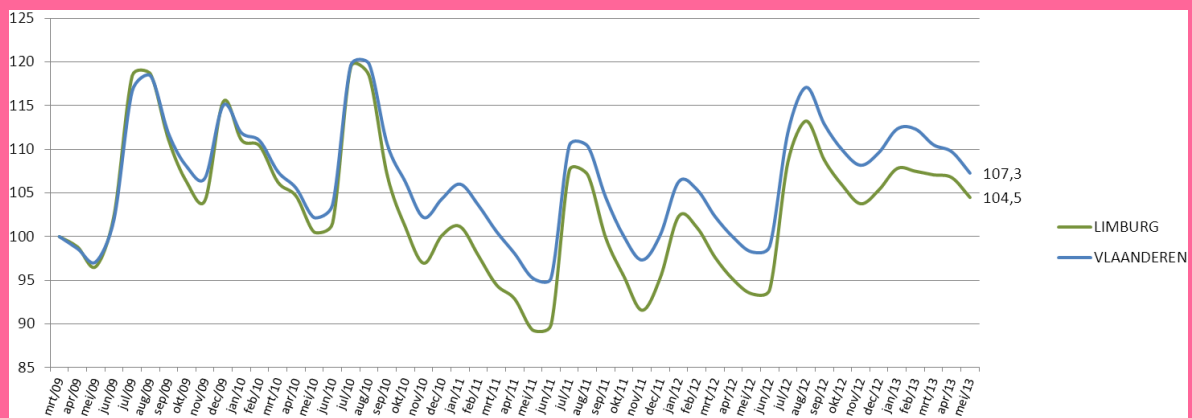
De nwwz worden opgedeeld in 4 categorieën:

- werkzoekenden met werkloosheidsuitkeringsaanvraag (WZUA),
- jongeren in beroepsinschakelingstijd (BIT),
- vrij ingeschreven nwwz,
- andere verplicht ingeschreven nwwz (o.a. tijdelijk geschorste nwwz).

De spanningsgraad, of m.a.w. het aantal nwwz per openstaande vacature, is een maatstaf voor het al of niet makkelijk invullen van vacatures binnen een gebied, want hoe hoger de spanningsgraad, hoe gemakkelijker een vacature zal ingevuld worden door het groter aanbod aan werkzoekenden. Een hoge spanningsgraad wordt vanuit werkgeversperspectief als gunstig beschouwd; dit impliceert nl. minder knelpunten. Een heel krappe arbeidsmarkt wordt ervaren bij een spanningsgraad kleiner dan 4. Deze indicator moet evenwel met de nodige omzichtigheid geïnterpreteerd worden. De vacatures worden geregistreerd volgens de vestigingsplaats van het bedrijf, wat niet altijd overeenkomt met de plaats van tewerkstelling.

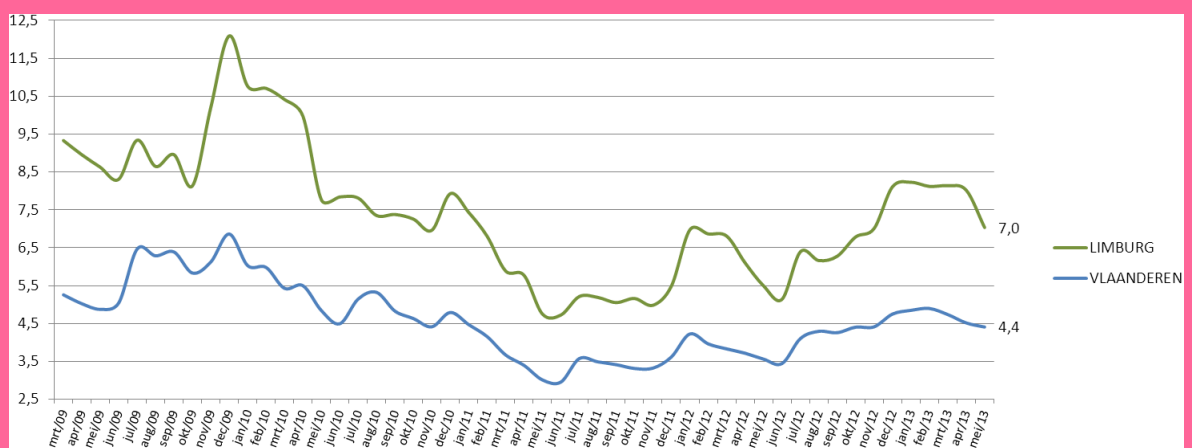
De werkloosheidsgraad is het aandeel van de nwwz in de totale beroepsbevolking (werkenden en nwwz) tussen 18 en 65 jaar.

Evolutie niet-werkende werkzoekenden (indices, maart 2009 = 100)



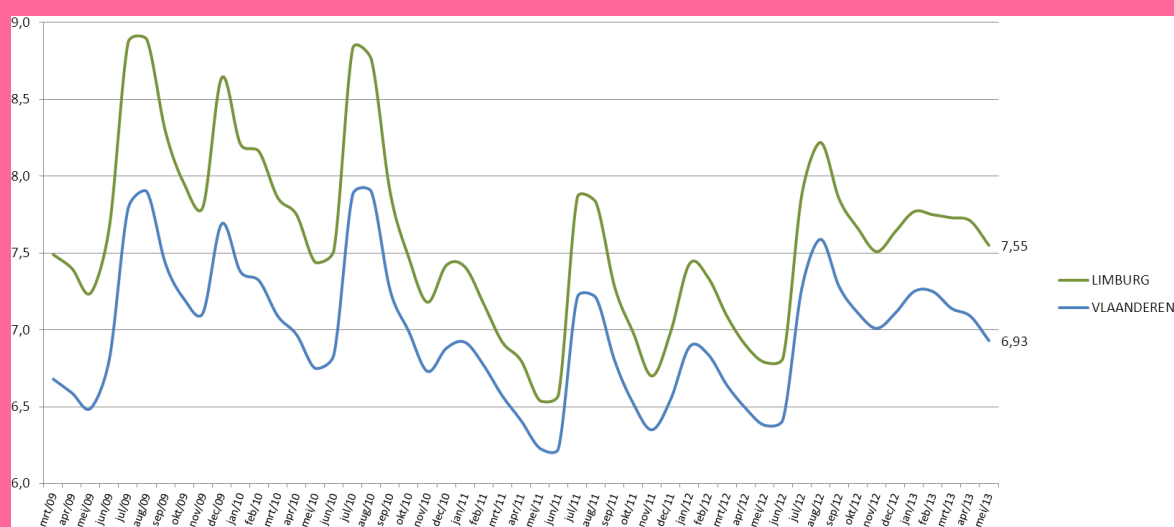
Bron: VDAB
Verwerking: ERSV-Limburg

Evolutie spanningsgraad (aantal nwwz per openstaande vacature)



Bron: VDAB
Verwerking: ERSV-Limburg

Evolutie werkloosheidsgraad (aantal nwwz t.o.v. beroepsbevolking)



Synthese

- Vanaf begin 2012 evolueert het aantal nwwz opnieuw in stijgende lijn, na een continue daling sedert de herfst van 2010.
- Het aantal Limburgse niet-werkende werkzoekenden lag in het 1^e kwartaal van 2013 gemiddeld 7,1% hoger dan in het 1^e kwartaal van 2012.
- Zowat halfweg 2010 begint de spanningsgraad te verminderen, om vanaf begin 2012 weer toe te nemen.
- De Limburgse werkloosheidsgraad, die sinds begin 2012 terug stijgend is, lag in het 1^e kwartaal van 2013 gemiddeld 0,46% hoger dan in hetzelfde kwartaal van 2012.
- In het 1^e kwartaal van 2013 bedroeg de Limburgse werkloosheidsgraad gemiddeld 7,75%, ofwel 0,54% meer dan de gemiddelde Vlaamse werkloosheidsgraad in die periode.

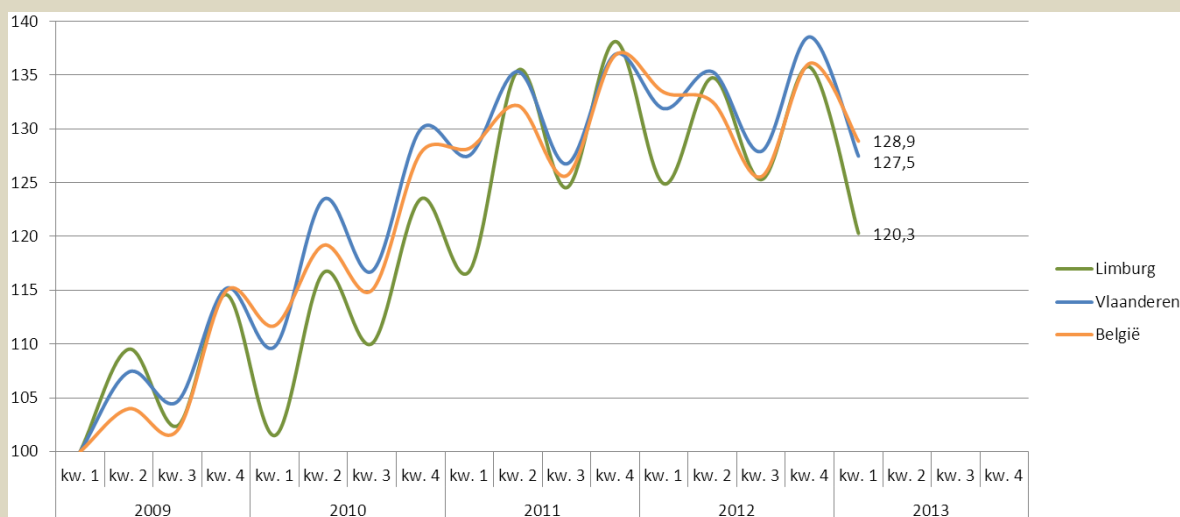
6. Omzet, uitvoer en investeringen

Het betreft hier de gegevens over de omzet, uitvoer en investeringen volgens de BTW-aangiften. De beschouwde sectoren worden gedefinieerd als de secties B tot en met J en M,N,R en S van de nomenclatuur NACE-BEL 2008. Voor de overige sectoren (vooral primaire, financiële en quartaire sector) is de betrouwbaarheid van de gegevens onvoldoende door afwijkende BTW-aangiften of forfaitaire regimes. Tevens gebeuren de BTW-aangiften volgens de maatschappelijke zetel wat resulteert in een onderschatting van de bedragen voor Limburg. Ondanks deze tekortkomingen kan via de procentuele evolutie, die bij een conjunctuuranalyse significanter is dan de absolute cijfers, toch de economische trend aangegeven worden.

6.1 Omzet

De omzet omvat alle bedragen (exclusief BTW) die overeenkomen met de verkoop door de BTW-plichtige van goederen en diensten aan derden in België of in het buitenland. Bovendien omvat de omzet alle andere kosten (vervoer, verpakking enz.) die aan de klant worden doorgerekend, ook al worden ze apart in rekening gebracht. Kortingen, rabatten en disconto's worden in mindering gebracht, evenals de waarde van teruggekomen producten (via creditnota's).

Evolutie van de omzet (indices, 1^e kwartaal 2009 = 100)



Bron : FOD Economie - Algemene Directie Statistiek
Verwerking : ERSV-Limburg

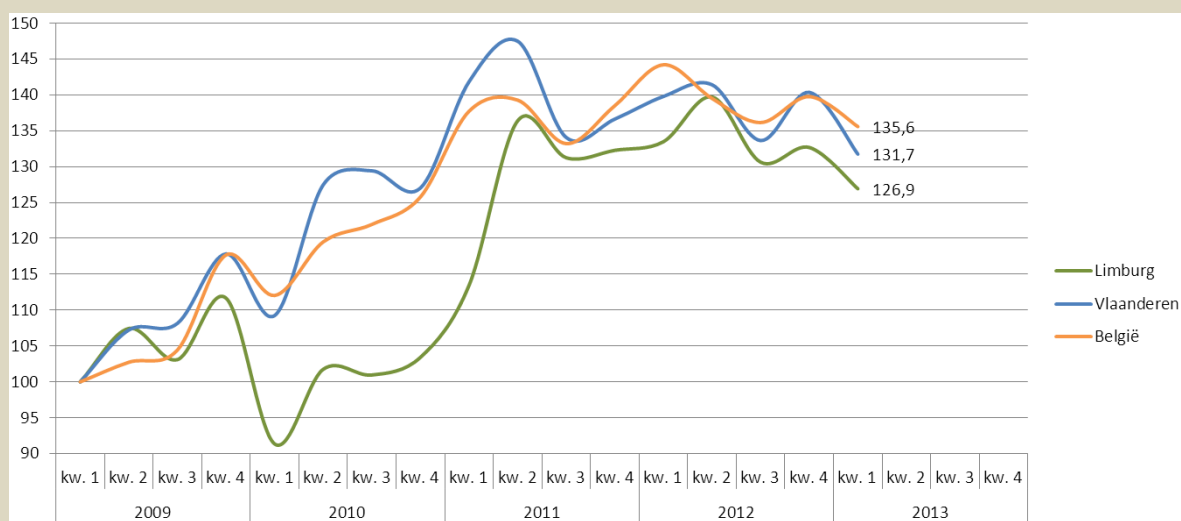
Synthese

- Na een stijgende omzettrend sinds 2009, treedt er vanaf het 2de kwartaal van 2012 een stagnatie op.
- Van alle in deze Limburgradar beschouwde indicatoren is, na het aantal loontrekkenden, de omzet van de Limburgse bedrijven de indicator die in het 1^e kwartaal van 2013 het best het niveau van het 1^e kwartaal van 2012 benadert.

6.2 Uitvoer

De uitvoer omvat alle bedragen (excl. BTW) die overeenkomen met de verkoop door de BTW-plichtige van goederen en diensten aan derden in het buitenland of m.a.w. de in het buitenland gerealiseerde omzet.

Evolutie van de uitvoer (indices, 1^e kwartaal 2009 = 100)



Bron : FOD Economie - Algemene Directie Statistiek
Verwerking : ERSV-Limburg

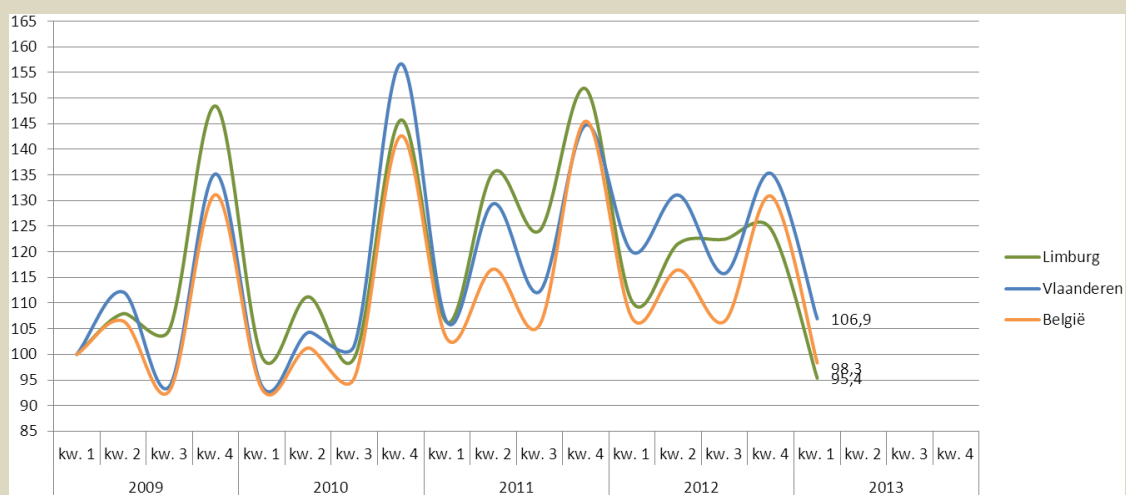
Synthese

- De uitvoer volgt sinds 2009 over het algemeen de omzettrend, zij het met vooral voor Limburg een minder gunstig en soms duidelijk afwijkend patroon.
- In vergelijking met het 1^e kwartaal van 2012, scoren de Limburgse bedrijven inzake uitvoer in het 1^e kwartaal van 2013 iets beter dan het Vlaamse gemiddelde.

6.3 Investerings

Investerings zijn de uitgaven (exclusief BTW) door de BTW-plichtige voor de verwerving van goederen en diensten die een bedrijfsmiddel uitmaken. Het gaat dus om oprichtingskosten, immateriële vaste activa, terreinen en gebouwen, installaties, machines en uitrusting, meubilair en rollend materieel, vaste activa in leasing en overige vaste activa.

Evolutie van de investeringen (indices, 1^e kwartaal 2009 = 100)



Bron : FOD Economie - Algemene Directie Statistiek
Verwerking : ERSV-Limburg

Synthese

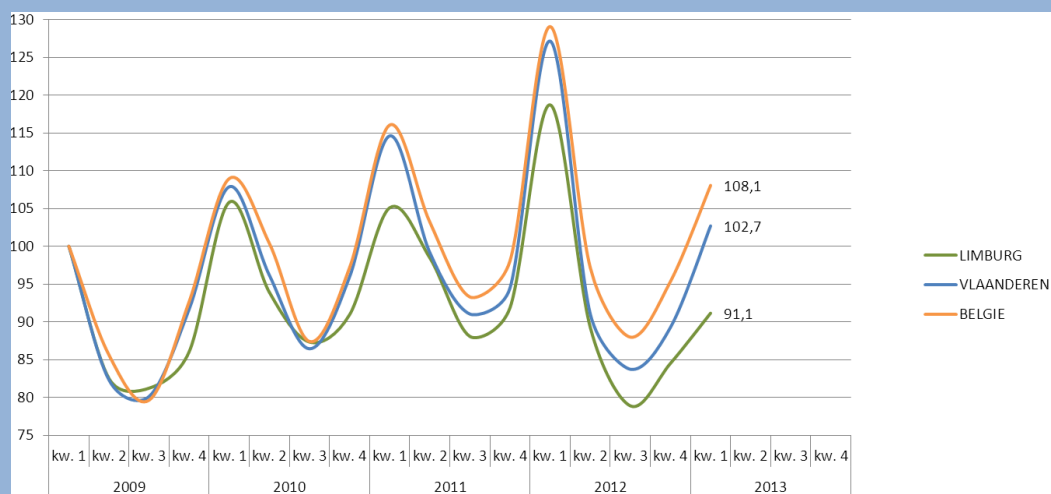
- De investeringstendens is eerst licht stijgend om in 2012 over te gaan in dalend.
- In het 1^e kwartaal van 2013 zijn de investeringen van Limburgse bedrijven beduidend lager dan in het 1^e kwartaal van 2012. Ook in Vlaanderen en België valt in het 1^e kwartaal van 2013 een vrij sterke terugval van de investeringen te noteren t.o.v. 1^e kwartaal 2012.
- In het 1^e kwartaal van 2013 bereikt het aantal investeringen van Limburgse bedrijven het laagste niveau van de afgelopen vier jaren.

7. Starters

Deze startergegevens onder de btw-plichtige bedrijven zijn gebaseerd op de volgende administratieve gebeurtenissen die zich op het vlak van btw-plicht voor starters kunnen voordoen:

- de eerste of primo-onderwerping,
- de weder-onderwerping, d.i. de heractivering van de btw-plichtige activiteit van een onderneming die gedurende een zekere periode niet werd gevoerd.

Evolutie aantal starters (indices, 1^e kwartaal 2009 = 100)



Bron: FOD Economie - Algemene Directie Statistiek
Verwerking: ERSV-Limburg

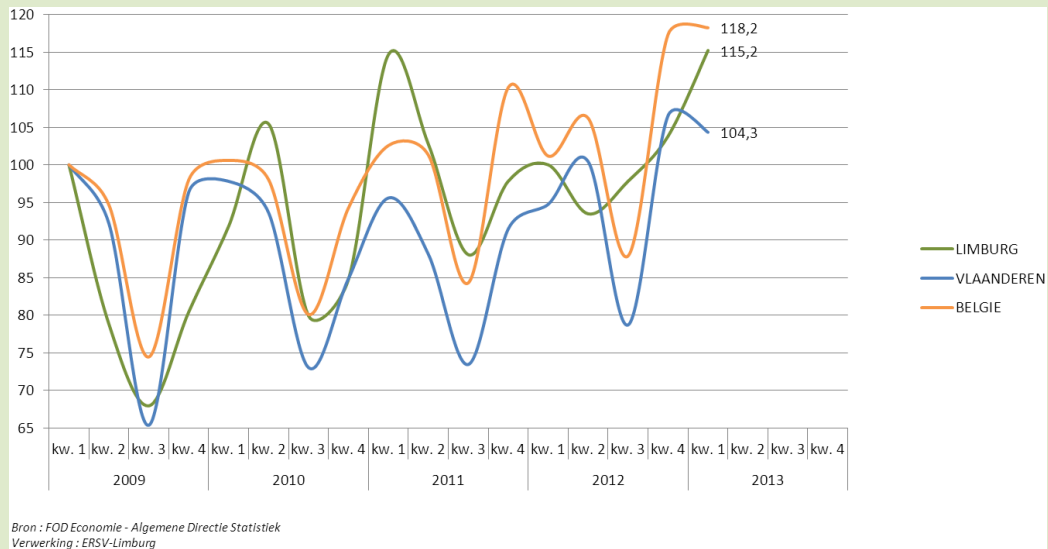
Synthese

- Vanaf de laatste 2 kwartalen van 2012 evolueert het aantal starters in dalende lijn, na een stijgende trend sinds 2009.
- Van alle indicatoren uit deze Limburgradar is het aantal starters in het 1^e kwartaal van 2013 de indicator die het verst verwijderd is van het niveau van het 1^e kwartaal van 2012.

8. Faillissementen

De faillissementscijfers zijn gebaseerd op de declaraties van de rechtbanken van Koophandel en worden, indien nodig, aangevuld met informatie uit het bedrijvenregister van de FOD Economie-ADSEI.

Evolutie aantal faillissementen (indices, 1^e kwartaal 2009 = 100)



Synthese

- De over het algemeen sinds 2009 stijgende tendens bij de falingen lijkt ook in 2013 te zullen aanhouden.
- In het 1^e kwartaal van 2013 stijgt het aantal faillissementen in Limburg tot het niveau van het 1^e kwartaal van 2011, ofwel het hoogste niveau van de afgelopen vier jaren. Vlaanderen en België bereikten het hoogste niveau van het aantal falingen van de afgelopen vier jaren in het 4^e kwartaal van 2012. Het 1^e kwartaal van 2013 toont in Vlaanderen en België een lichte verbetering t.o.v. het 4^e kwartaal van 2012, in tegenstelling tot Limburg.
- In vergelijking met het 1^e kwartaal van 2012 telt het 1^e kwartaal van 2013 beduidend meer falingen van bedrijven, zowel in Limburg, Vlaanderen als België.

9. Bouwvergunningen

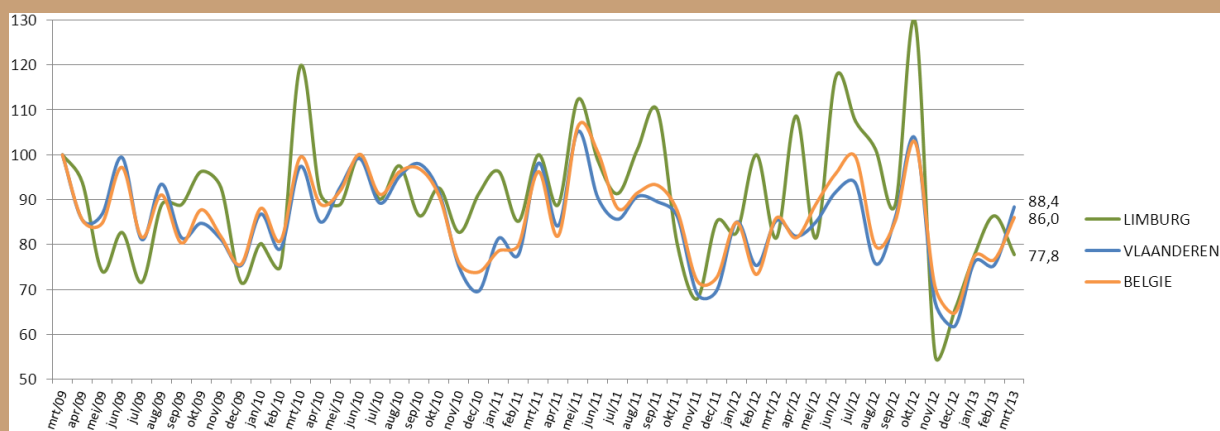
Een bouwvergunning is een machtiging om met de uitvoering van een bouwproject te beginnen. De verlening van de bouwvergunning is dus het laatste stadium van de goedkeuringsprocedure van de overheid voor de start van de bouw. Een indexcijfer dat op deze bouwvergunningen is gebaseerd, heeft derhalve een voorspellend karakter voor de bouwactiviteit.

De bouwvergunningen worden hier opgedeeld in:

- Niet-woongebouwen,
- Nieuwbouwwoningen,
- Renovatiewoongebouwen.

9.1 Niet-woongebouwen

Evolutie aantal goedgekeurde bouwvergunningen van niet-woongebouwen (indices, maart 2009 = 100)



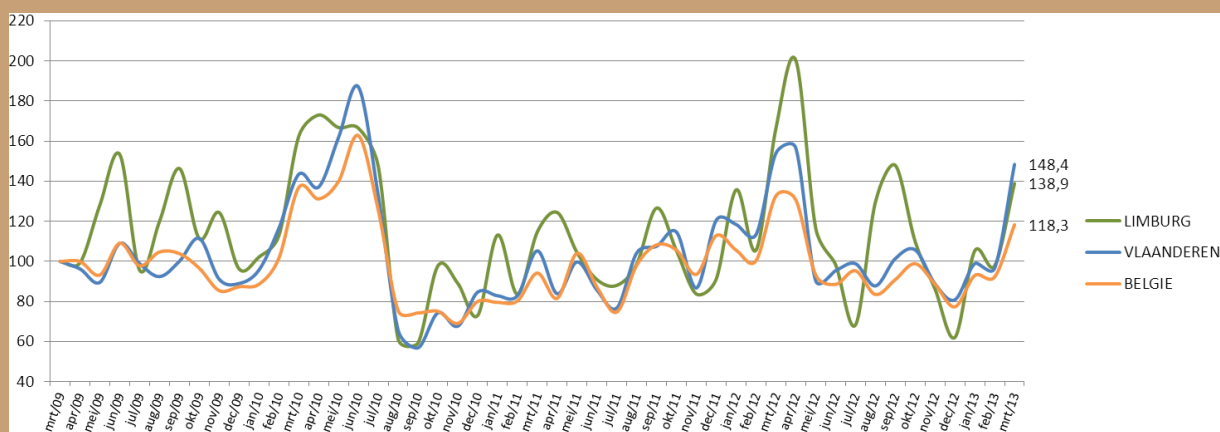
Bron : FOD Economie - Algemene Directie Statistiek
Verwerking : ERSV-Limburg

Synthese

- Na een bescheiden toename in 2010 van het aantal goedgekeurde bouwvergunningen (nieuwbouw én renovatie) van niet-woongebouwen, volgt in 2011 een stagnatie, welke in 2012 overgaat in een lichte daling die zich in 2013 verder lijkt door te zetten. Limburg doet het enigszins beter aangezien de stagnatie pas in 2012 begint.

9.2 Nieuwbouwwoningen

Evolutie aantal woningen vervat in de goedgekeurde bouwvergunningen voor nieuwbouw (indices, maart 2009 = 100)



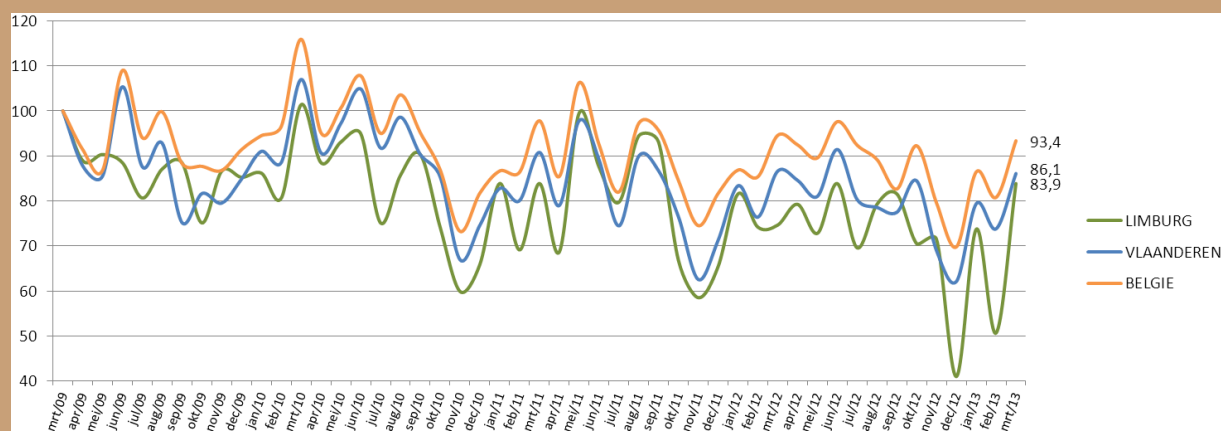
Bron : FOD Economie - Algemene Directie Statistiek
Verwerking : ERSV-Limburg

Synthese

- De aanvankelijke stijging in 2010 van het aantal woningen (flats en gebouwen met één woning) vervat in de goedgekeurde bouwvergunningen voor nieuwbouw wordt in augustus 2010 abrupt afgebroken. De daarop volgende laagconjunctuurperiode duurt 12 maanden. Vanaf dan is er een stijgende tendens te zien tot het recentste trendkeerpunt in de zomer van 2012, waarna de situatie vooral vanaf eind 2012 terug duidelijk verslechtert.

9.3 Renovatiewoongebouwen

Evolutie aantal goedgekeurde bouwvergunningen voor renovatie van woongebouwen (indices, maart 2009 = 100)



Bron : FOD Economie - Algemene Directie Statistiek
Verwerking : ERSV-Limburg

Synthese

- Sinds de lente van 2010 kent het aantal goedgekeurde bouwvergunningen voor renovatie van woongebouwen (flatgebouwen en gebouwen met één woning) een aanhoudend dalende trend. In Limburg verloopt de evolutie over het algemeen nog slechter en zelfs nog meer uitgesproken de laatste maanden.

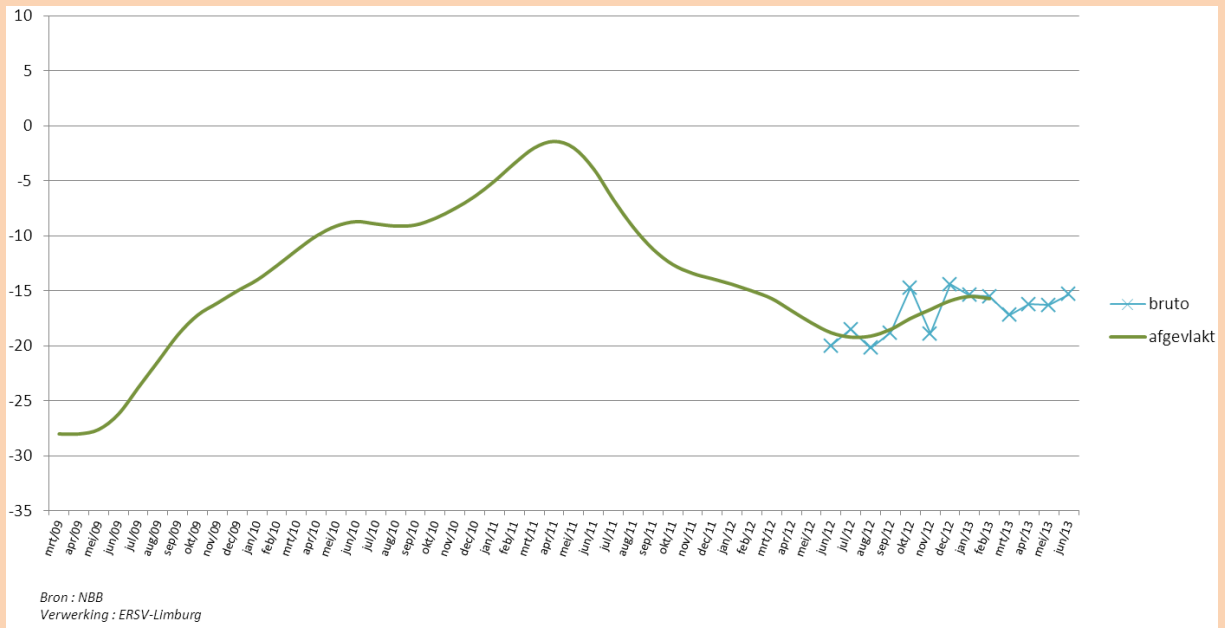
Algemene synthese

- Het aantal afgeleverde bouwvergunningen ligt in de eerste drie maanden van 2013 beduidend lager dan in de eerste drie maanden van 2012, zowel voor renovatie als voor nieuwbouw en zowel voor woningen als voor andere gebouwen.

10. Conjunctuurcurven Nationale Bank

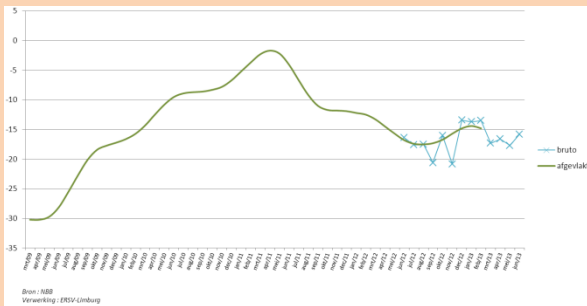
De conjunctuurbarometer van de Nationale Bank van België (NBB) is sneller beschikbaar dan de hiervoor behandelde kwantitatieve economische data en weerspiegelt, sinds meerdere decennia op een betrouwbare wijze, maandelijks het verloop van de economische activiteit van het land. Deze conjunctuurindicator wordt opgesteld op basis van de antwoorden op de maandelijkse conjunctuurenquête die de NBB bij de ondernemingen in België organiseert. Het gaat om een maandelijkse indicator die het saldo weergeeft van ondernemingen die een conjunctuurverbetering dan wel een conjunctuurverslechtering verwachten. Deze conjunctuurenquêtes zijn dan ook het instrument bij uitstek om de conjuncturele situatie in real time te volgen. De bruto synthetische conjunctuurindicator, bekomen na uitzuivering van de seizoensinvloeden, weerspiegelt het ondernemersvertrouwen of het algemeen conjunctuurklimaat. De afgevlakte synthetische curve toont, door eliminatie van de extreme waarden, met vertraging van enkele maanden de fundamentele tendens van de conjunctuurbeweging en de echte trendkeerpunten.

Globale conjunctuurcurve Limburg

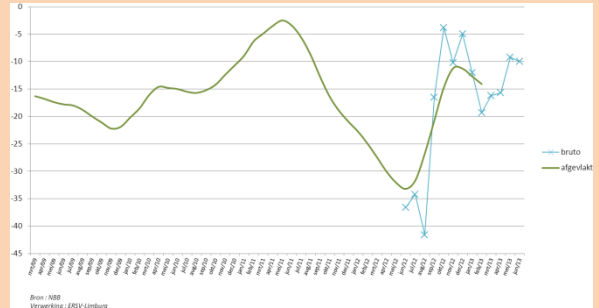


Sectorale conjunctuurcurven Limburg

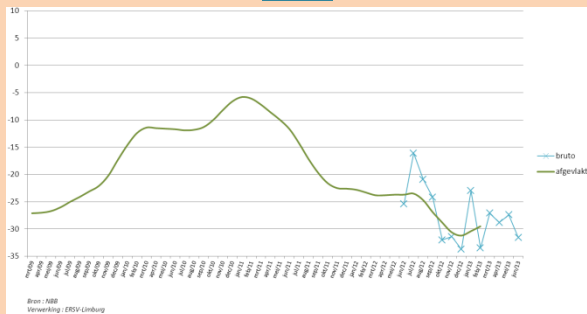
Verwerkende nijverheid



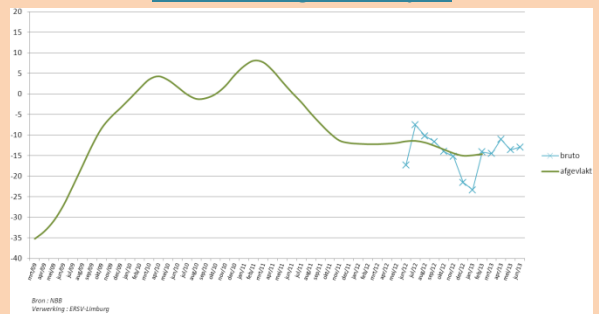
Bouwnijverheid



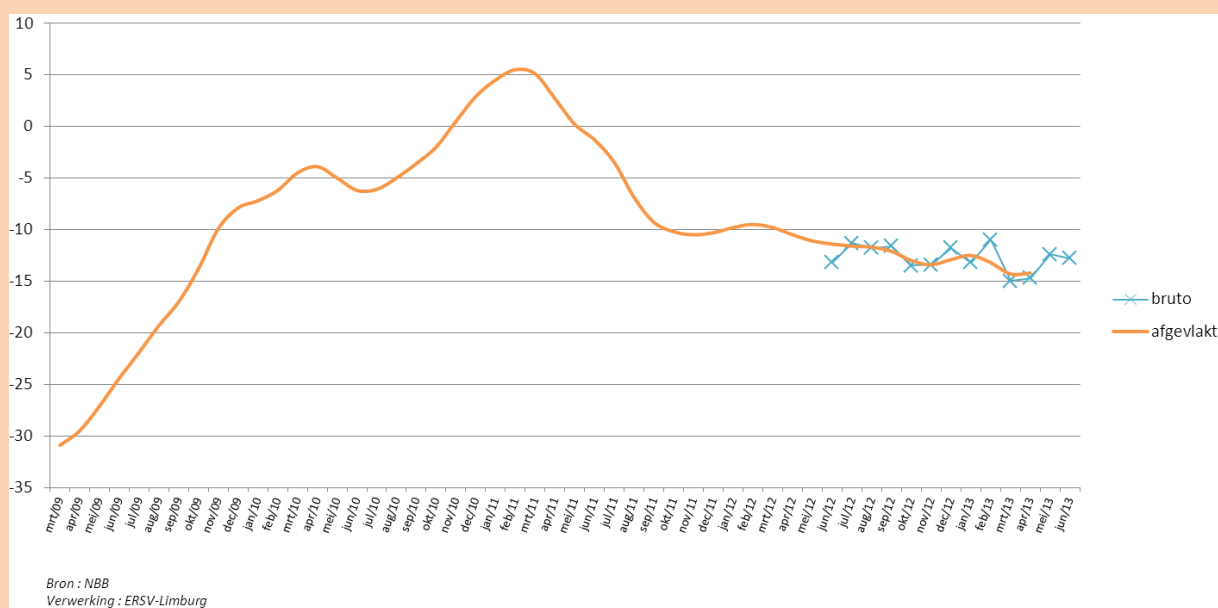
Handel



Dienstverlening aan bedrijven



Globale conjunctuurcurve België



Synthese

- Aan het dalende ondernemersvertrouwen sinds begin 2011 lijkt de laatste maanden een einde te komen. De recente brutoresultaten laten vermoeden dat er zich een trendkeerpunt aan het vormen is of m.a.w. dat een verhoopt economisch herstel zich aankondigt.
- Van de sectorale conjunctuurcurven in Limburg is die van de bouwnijverheid begin 2013 nog licht dalend, wat wijst op een afnemend ondernemersvertrouwen bij bouwbedrijven. De overige sectorale conjunctuurcurven blijven stabiel of stijgen licht in vergelijking met de laatste maanden van 2012.

Duiding

Met de Limburgradar wil POM-ERSV Limburg op kwartaalbasis de evolutie van de economische activiteit in de provincie Limburg in kaart brengen. Deze conjunctuurnota bevat een aantal bewust gekozen indicatoren die geselecteerd werden op basis van hun relevantie voor de socio-economische ontwikkeling van de provincie en op basis van hun beschikbaarheid op kwartaalbasis. In de Limburgradar doet POM-ERSV Limburg enkel een beroep op officiële cijfers die door erkende instanties worden vrijgegeven. De Limburgradar geeft de resultaten weer van het afgelopen kwartaal en doet geen voorspellingen over de te verwachten socio-economische evolutie.

De Limburgradar verschijnt vier keer per jaar (januari, april, juli, oktober). Uit respect voor de huidige en toekomstige generaties kiest POM-ERSV Limburg voor een digitale verspreiding van de Limburgradar. U kan zich abonneren op de Limburgradar door uw gegevens aan ons te bezorgen via info@pomlimburg.be of info@ersvlimburg.be.

Meer gedetailleerd socio-economisch cijfermateriaal voor Limburg en haar gemeenten kan u terugvinden op de website www.ersvlimburg.be (rubriek 'Statistieken').

Bronvermeldingen

POM = Provinciale OntwikkelingsMaatschappij

ERSV = Erkend Regionaal Samenwerkingsverband

RSZ = Rijksdienst voor Sociale Zekerheid

RSZPPO = Rijksdienst voor Sociale Zekerheid van de Provinciale en Plaatselijke Overheidsdiensten

RVA = Rijksdienst voor Arbeidsvoorziening

VDAB = Vlaamse Dienst voor Arbeidsbemiddeling en Beroepsopleiding

FOD Economie – ADSEI = Federale Overheidsdienst Economie – Algemene Directie Statistiek en Economische Informatie

NBB = Nationale Bank van België

Colofon

De Limburgradar is een uitgave van:

POM-ERSV Limburg

Kunstlaan 18 – 3500 Hasselt

Tel. 011 300 100 – Fax 011 300 101

info@pomlimburg.be – info@ersvlimburg.be

www.pomlimburg.be – www.ersvlimburg.be

Verantwoordelijke uitgever: Eric Christiaens, algemeen directeur POM-ERSV Limburg

Redactie en vormgeving: POM-ERSV Limburg

Lanceringseditie

© POM-ERSV Limburg