

# STRATEGISCH ACTIEPLAN VOOR LIMBURG

OPVOLGING VAN EFFECTEN EN OMGEVINGSASPECTEN OP BASIS VAN INDICATOREN

Meting oktober 2014



## INLEIDING

De monitoring van SALK gebeurt op programmaniveau als volgt:

- op het niveau van de visie en de doelstellingen
- omgevingsaspecten

SALK formuleert enkele concrete streefcijfers. Meestal wordt de gewenste ontwikkelingsrichting van de doelstellingen beschreven.

In het voorliggende indicatorenrapport worden de resultaten voor Limburg telkens vergeleken met deze van het Vlaamse Gewest. Indien er streefnormen op Vlaams niveau bestaan in het kader van het Pact 2020, Europa 2020 of andere beleidsplannen, vermelden we die als streefcijfer.

We nemen de situatie in 2005 als vertrekpunt in de tijd. De gewenste ontwikkeling moet tegen 2019 worden gerealiseerd.

Er worden twee soorten indicatoren voorgesteld: 1) op het niveau van de doelstellingen (KPI) en 2) op het niveau van de omgeving (randvoorwaarden).

### 1. Doelstellingen

1. Welvaart behouden
2. Duurzame jobs creëren
3. Beter opleiden
4. Doelgericht innoveren
5. Ruimer exporteren
6. Sterker ondernemen
7. Gericht ontsluiten

### Indicatoren op niveau doelstellingen

Doel	Indicator	Pagina
D1.1	Bbp per inwoner, in euro (reëel en nominaal)	5
D1.2	Beschikbaar inkomen per inwoner	6
D1.3	Groei arbeidsproductiviteit (reëel en nominaal)	7
D1.4	Globale conjunctuurcurve	9
D2.1	Netto-aangroei aantal jobs naar hoofdsector	10
D2.2	Werkgelegenheidsgraad	11
D2.3	Werkzaamheidsgraad (20-64j)	12
D2.4	Werkloosheidsgraad	12
D2.4.		
1	Niet-werkende werkzoekenden	13
D2.4.	Niet-werkende werkzoekenden naar geslacht	14

2		
D2.4.		
3	Niet-werkende werkzoekenden naar leeftijd	14
D2.4.		
4	Niet-werkende werkzoekenden naar opleiding	15
D2.4.	Niet- werkende werkzoekenden naar	
5	werkloosheidsduur	16
D2.4.		
6	Niet-werkende werkzoekenden naar origine	17
D2.4.	Niet-werkende werkzoekenden naar	
7	arbeidshandicap	17
D2.5	Aantal jobloze schoolverlaters	18
D2.6	Spanningsratio: NWWZ/openstaande vacatures	19
D3.1	Schoolse vertraging basisonderwijs, secundair (ASO, TSO, BSO)	20
D3.2	Ongekwalficeerde uitstroom, jaargemiddelde -	21
D3.3	Participatie aan het hoger onderwijs	22
D3.4	Aandeel jongeren (30-34 jaar) dat hoger onderwijs genoten heeft	23
D4.1	Aandeel werkenden in hoogtechnologische industrie en diensten	24
D4.2	Aandeel O&O-personeel en groei (navragen)	25
D4.3	Aantal starters in hoogtechnologische sectoren	26
D5	Aantal exporterende bedrijven en waarde naar sector/bedrijfsgrootte en groei (in ontwikkeling)	27
D6.1	Aantal starters en oprichtingsratio	28
D6.2	Netto-groeiratio en turbulentie	29
D6.3	Overlevingsgraad op 5 jaar	30
D6.4	Aantal en aandeel zelfstandigen t.o.v. beroepsbevolking	30
D6.5	Aantal arbeidsplaatsen, naar sectoren	31
D6.6	Jobratio	37
D6.7	Investeringsratio	38
D6.8	Btw op omzet	39
D6.9	Btw per werknemer	39
D6.10	Netto-rendabiliteit	40
D7.1	Aanbod aan bedrijventerreinen	41
D7.2	Aanbod regionaal vervoer	42

## 2. Omgevingsaspecten

Omgevingsaspecten hebben betrekking op:

1. Kinderarmoede
2. Welzijn en zorg
3. Energie en milieu

### Indicatoren over omgeving

Aspect	Indicator	Pagina
01.1	Kansarmoede-index Kind en Gezin	43

01.2	Onderwijskansarmoede-index (OKI)	44
01.3	Aandeel kinderen (0-17) dat leeft in een gezin waar geen van de ouders werkt	46
02.1	Aantal plaatsen kinderopvang per 100 kinderen 0-3j - Kind en Gezin	47
02.2	Aantal gerechtigden mantel & thuiszorg per 1.000 65-plussers	48
02.3	Aandeel sociale huurwoningen	48
03.1	Energiegebruik per inwoner huishoudens (MWh per inwoner)	49
03.2	Emissies fijn stof huishoudens PM <sub>10</sub> en PM <sub>2,5</sub> (in g per inwoner)	51
03.3	CO <sub>2</sub> -emissies gebouwen (in ton per inwoner)	51
03.4	Groene stroom kwh/1000 inwoners	52

## INDICATOREN OP HET NIVEAU VAN DOELSTELLINGEN: KPI

### D1 Welvaart behouden

#### D1.1 Bbp per inwoner

Streefwaarde: niveau van 2011 opnieuw bereiken.

Bron: INR, bewerking SVR.

Tabel: bbp per inwoner, Limburg en Vlaams Gewest, 2005-2012

	In werkelijke prijzen		Index (Vlaams Gewest = 100)
	Limburg	Vlaams Gewest	
2005	23.325	28.746	81,1
2006	24.788	30.167	82,2
2007	26.311	31.736	82,9
2008	27.019	32.332	83,6
2009	25.493	31.387	81,2
2010	26.633	32.412	82,2
2011	27.759	33.554	82,7
2012	27.972	33.973	82,3

	In kettingeuro's met referentiejaar 2011		Index (Vlaams Gewest = 100)
	Limburg	Vlaams Gewest	
2005	26.341	32.083	82,1
2006	27.114	32.801	82,7
2007	28.121	33.734	83,4
2008	28.390	33.811	84,0
2009	26.388	32.470	81,3
2010	27.175	32.946	82,5

---

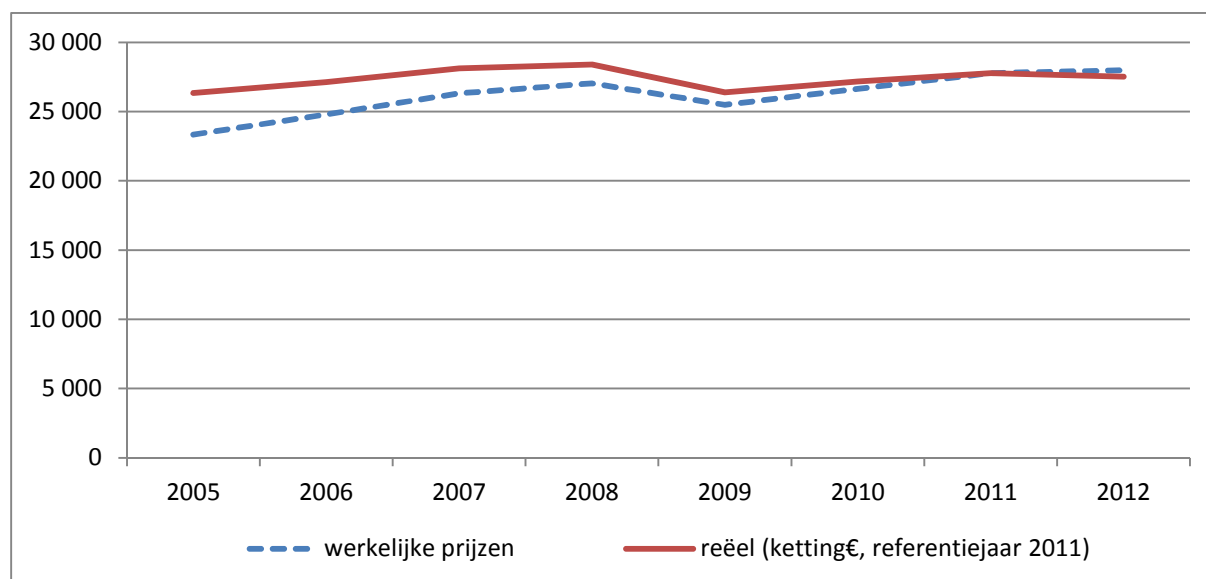
2011	27.759	33.554	82,7
2012	27.507	33.392	82,4

---

### **Bespreking**

Limburg heeft anno 2012 een bbp van 27.972 euro per inwoner. Het Limburgse bbp kent een merkbare inzinking in 2009 als gevolg van de financieel-economische crisis. Dat is in heel het Vlaamse Gewest en elders het geval. In 2010 en 2011 volgt een herstelbeweging, maar de conjunctuurverzwakking in 2012 zorgt alweer voor een lichte daling. In 2012 is het niveau van het bbp per inwoner in reële termen iets lager dan in 2011 (-0,9%). De conjunctuurherleving in de tweede helft van 2013 en verder in 2014 zal vermoedelijk voor hogere bbp-cijfers zorgen.

Grafiek: bbp per inwoner in Limburg in werkelijke prijzen en in kettिंगeuro's (referentiejaar 2011), 2005-2012, in euro



Het Limburgse bbp per inwoner is structureel lager dan dit van heel het Vlaamse Gewest. Tussen 2005 en 2008 kan Limburg geleidelijk een deel van zijn achterstand wegwerken (2005: index 81,1 en 2008: index 83,6 bij Vlaams Gewest = 100). Maar in 2009 volgt een terugval (index 81,2). Dat kan verklaard worden door de relatief sterke aanwezigheid van de secundaire sector in Limburg (in 2012: 28,0% van de bruto toegevoegde waarde tegenover 25,5% in het Vlaamse Gewest en 24,5% van de werkgelegenheid tegenover 21,8% in het Vlaamse Gewest). De secundaire sector heeft immers meer dan de andere sectoren te lijden van de financieel-economische crisis in 2009. Dat komt doordat de forse terugloop van de internationale handel in het bijzonder de meer exportgerichte industrie treft. In 2010 en 2011 haalt Limburg echter opnieuw een deel van de opgelopen achterstand in (index 82,7 in 2011). De conjunctuurverzwakking in 2012 treft Limburg iets harder: de index zakt immers opnieuw tot 82,3 in 2012.

## D1.2 Beschikbaar inkomen per inwoner

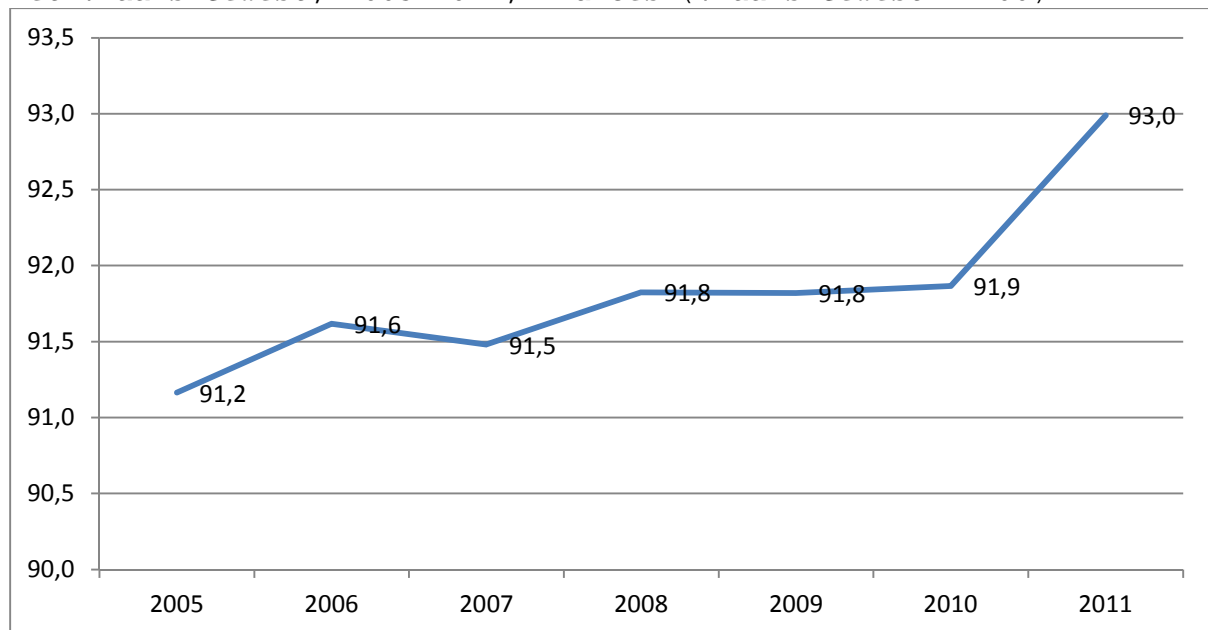
Streefwaarde: stijgen en het niveau van het Vlaamse Gewest bereiken.  
Bron: INR, bewerking SVR.

Tabel: beschikbaar inkomen per inwoner, Limburg en Vlaams Gewest, 2005-2011, werkelijke prijzen in euro

	Limburg	Vlaams Gewest
2005	15.463	16.961
2006	16.309	17.801
2007	17.004	18.587
2008	17.849	19.438
2009	18.041	19.649
2010	17.900	19.485

2011	18.317	19.698
------	--------	--------

Grafiek: beschikbaar inkomen per inwoner in Limburg ten opzichte van het Vlaams Gewest, 2005-2011, indices (Vlaams Gewest = 100)



### Bespreking

Het beschikbaar inkomen bedraagt in Limburg 18.317 euro per inwoner (data van 2011). Dat is duidelijk meer dan in 2010 en voorgaande jaren (in 2010 zakt deze indicator zelfs enigszins).

Het beschikbaar inkomen trekt in 2011 aan om volgende redenen (zie Jaarverslag NBB 2011):

- De lonen nemen toe. De aantrekkende bedrijvigheid zorgt voor een reële economische groei in 2011 van +3,0% in Limburg en +2,8% in heel het Vlaamse Gewest. Ook de werkgelegenheid herleeft (2011: +1,9% in Limburg en +1,2% in heel het Vlaams Gewest).
- Ook de andere componenten van het beschikbaar inkomen stijgen in 2011, met name de huurgelden, het inkomen van zelfstandigen en de netto-inkomens uit vermogen.

Het beschikbaar inkomen per inwoner is in Limburg structureel lager dan in het Vlaamse Gewest als geheel. Maar gedurende de laatste jaren doet Limburg wel een inhaalbeweging, in het bijzonder in 2011. Bij een index met Vlaams Gewest = 100 heeft Limburg een waarde van 93,0 in 2011 tegenover 91,2 in 2005.

### D1.3 Groei arbeidsproductiviteit

Streefwaarde: 1,1% per jaar stijgen.

Bron: INR, bewerking SVR.

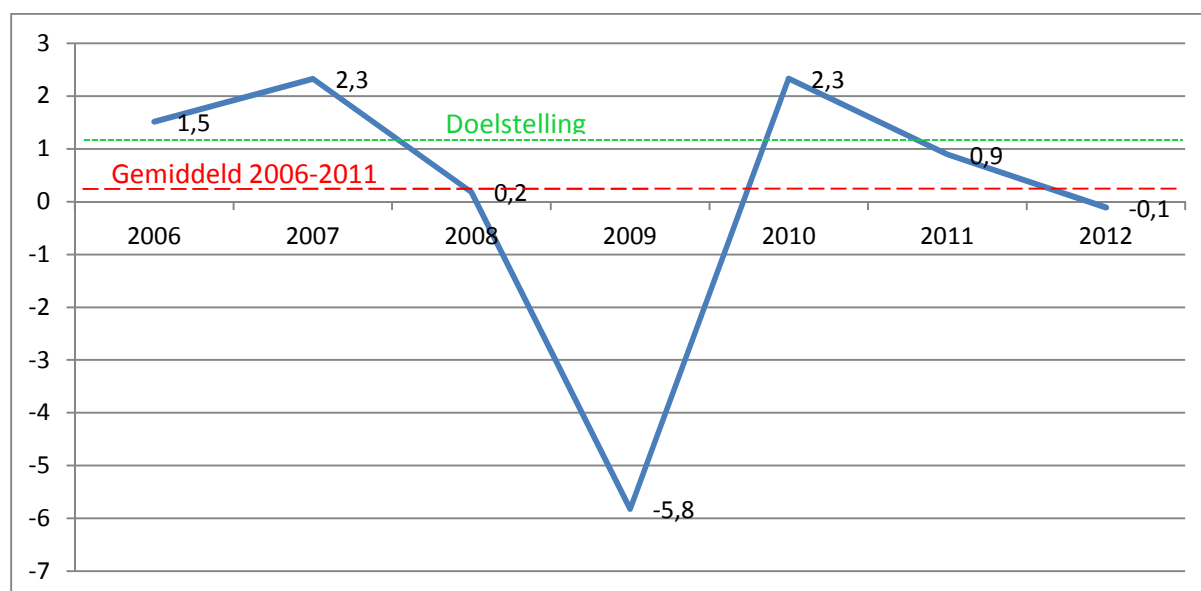


Tabel: groei arbeidsproductiviteit, Limburg en Vlaams Gewest, 2006-2012, in %

Nominale groei arbeidsproductiviteit (in %)		
	Limburg	Vlaams Gewest
2006	4,8	3,8
2007	4,7	4,1
2008	1,9	0,8
2009	-4,4	-1,9
2010	3,8	3,6
2011	2,9	3,1
2012	1,6	1,6
<i>gem. groei</i>	2,5	2,5

Reële groei arbeidsproductiviteit (in %)		
	Limburg	Vlaams Gewest
2006	1,5	1,2
2007	2,3	1,8
2008	0,2	-0,9
2009	-5,8	-3,0
2010	2,3	1,7
2011	0,9	1,4
2012	-0,1	-0,2
<i>gem. groei</i>	0,2	0,3

Grafiek: jaarlijkse reële groei arbeidsproductiviteit in Limburg, 2006-2012, in %



### Bespreking

De arbeidsproductiviteit bedraagt in Limburg 71.915 euro per werkende en is daarmee structureel lager dan in het Vlaamse Gewest

(82.184 euro). Een en ander kan verklaard worden door de relatief minder sterke aanwezigheid van grote (multinationale) ondernemingen in Limburg. Deze categorie van ondernemingen geniet van schaalvoordelen en expertise en is daardoor traditioneel productiever dan kleinere entiteiten. Ter illustratie: eind 2011 werkt 12,3% van de werknemers in Limburg in bedrijfseenheden van 500 of meer werknemers. In heel het Vlaamse Gewest is dit 15,4% (Bron: RSZ, verwerking SVR).

De *nominale toename* van de arbeidsproductiviteit bedraagt +2,5% per jaar gemiddeld gedurende 2006-2012. In *reële termen* neemt de arbeidsproductiviteit echter slechts gemiddeld met +0,2% toe over 2006-2012. Er zijn nogal wat schommelingen doorheen deze periode vast te stellen. In de jaren van aantrekkende conjunctuur (2006 en 2007) en ook in het hersteljaar 2010 ligt de reële groei van de indicator boven de doelstelling van +1,1%. Dat is niet zo in de andere jaren, en zeker niet voor het recessiejaar 2009 toen de arbeidsproductiviteit reëel met 5,8% terugliep in Limburg. De verkopen van goederen en diensten hadden toen sterk te leiden van de crisis. Er zij vermeld dat de terugloop in 2009 minder sterk is in heel het Vlaamse Gewest (-3,0%) omdat de terugloop van de arbeidsproductiviteit in de industrie minder sterk is in het Vlaamse Gewest dan in Limburg. Dit alleen verklaart de iets sterkere reële groei van de indicator in het Vlaamse Gewest dan in Limburg gemiddeld over de periode 2006-2012: +0,3% versus +0,2%. In alle andere jaren deed Limburg het beter.

#### D1.4 Globale conjunctuurcurve

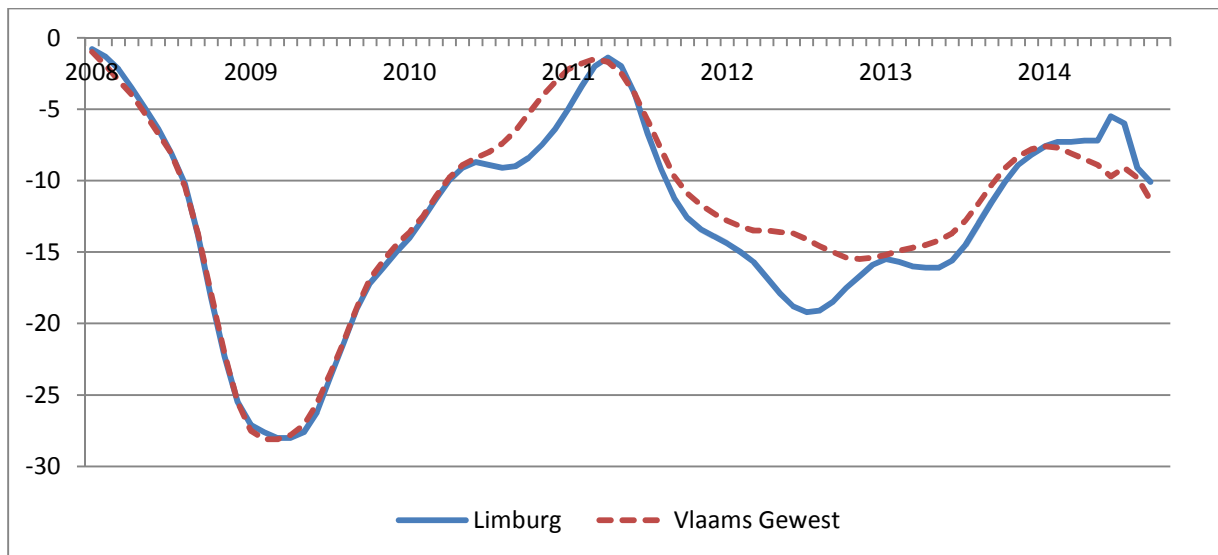
Streefwaarde: parallel verloop aan het Vlaamse Gewest.

Bron: INR, bewerking SVR.

Tabel: afwijking van de getalwaarden van de globale conjunctuurcurven van Limburg ten opzichte van het Vlaamse Gewest, 2008-2013, in procentpunt

Jaargemiddelde	Procentpunt afwijking
2008	+0,2
2009	-0,2
2010	-1,4
2011	-1,1
2012	-2,9
2013	-1,2

Grafiek: globale conjunctuurcurve in Limburg en in het Vlaamse Gewest



### Bespreking

In 2008 en 2009 verlopen de Limburgse en Vlaamse conjunctuurcurven vrij gelijklopend. In de tweede helft van 2010 tot 2012, groeit een afwijking in het nadeel van Limburg. Dit komt vooral door de sectoren van de ruwbouw en de diensten aan bedrijven die het in die periode minder goed doen in Limburg.

Na een afwijkende evolutie van de globale conjunctuurcurve, verkleint de afwijking van Limburg ten opzichte van het Vlaamse Gewest in 2013 gaandeweg. In 2014 liggen de conjunctuurwaarden voor Limburg zelfs boven deze van het Vlaamse Gewest. Dit verhuult niet dat zowel in Limburg als in heel het Vlaamse Gewest de conjunctuurcurve dalende is, zij het dat deze neerwaartse tendens in heel het Vlaamse Gewest vroeger inzet (maart 2014) dan in Limburg (juli 2014). De conjunctuurverzwakking in Limburg is vooral zichtbaar in de bouwsector.

## D2 Duurzame jobs creëren

### D2.1 Netto-aangroei aantal jobs naar hoofdsector

Streefwaarde: +10.000 jobs.

Bron: Vlaamse Arbeidsrekening o.b.v. RSZ gedecentraliseerde statistiek, RSVZ, RSZ, RSZPPO, RSVZ, RVA (Bewerking Steunpunt WSE/Departement WSE).

Tabel: raming van het totaal aantal jobs\*, naar hoofdsector (o.b.v. Nace 2008), 2008-2012, jaargemiddelde in Limburg en Vlaams Gewest

	Totaal aantal					Jaar-op-jaar groei, aantal			
	2008	2009	2010	2011	2012	2008-2009	2009-2010	2010-2011	2011-2012
<b>Limburg</b>									
Primaire	9.176	9.194	8.995	9.671	9.045	18	-198	675	-626

sector									
Secundaire sector	90.642	87.049	84.939	85.017	84.794	-	-	77	-223
Tertiaire sector	142.235	141.449	146.183	150.924	152.454	-786	4.73	4.74	1.53
Quartaire sector	102.430	105.145	106.574	104.871	104.263	2.715	1.42	-	-608
Onbekend	730	1.165	1.864	2.726	3.022	436	698	862	296
Totaal	345.213	344.002	348.555	353.209	353.578	-	4.55	4.65	369
						1.211	3	4	

<b>Vlaams Gewest</b>									
Primaire sector	65.430	64.724	63.440	64.448	63.602	-706	1.28	1.00	-846
Secundaire sector	619.565	600.426	588.277	588.567	585.346	19.13	12.1	3.22	-
Tertiaire sector	1.280.5	1.278.8	1.310.0	1.333.0	1.346.4	-	31.1	23.0	13.3
Quartaire sector	768.277	788.927	792.454	790.136	792.399	20.65	3.52	2.31	2.26
Onbekend	5.169	7.426	10.826	15.108	17.178	2.256	3.40	4.28	2.07
Totaal	2.739.0	2.740.3	2.765.0	2.791.3	2.804.9	1.357	24.6	26.3	13.6
	35	92	19	36	71	27	17	35	

\* Omvat loontrekkende jobs, jobs voor zelfstandigen en jobs voor helpers.

## Bespreking

De Vlaamse arbeidsmarkt houdt relatief goed stand tijdens de crisis 2008-2009. De gevolgen van de verzwakkende economische groei in 2008 is dan nog niet echt merkbaar op de arbeidsmarkt, die doorgaans met enige vertraging op de conjunctuurevolutie reageert. Het aantal banen neemt zelfs nog toe in dat jaar en stabiliseert in 2009. In Limburg is er wel sprake van een (lichte) daling van het aantal jobs tussen 2008 en 2009 (-0,4%). In 2010 herstelt de Limburgse arbeidsmarkt. Zo stijgt het aantal jobs in Limburg met 1,3% en zijn er jaar-op-jaar 4.553 banen meer. Ook in 2011 stijgt het aantal arbeidsplaatsen op jaarbasis met 4.654 of 1,3%. In 2012 is er in Limburg - onder invloed van de conjunctuurverzwakking - nog amper een toename van het aantal arbeidsplaatsen (+369 plaatsen of +0,1%). De arbeidsplaatsen in Limburg kunnen zowel door werkenden woonachtig in deze provincie als door andere werkende personen (pendelaars, grensarbeiders) ingenomen zijn. Ook in het Vlaamse Gewest groeit het aantal jobs voor loontrekkenden, zelfstandigen en helpers lichtjes tussen 2009 en 2010 met 0,9% en tussen 2010 en 2011 met 1%. In 2012 valt ook in het gewest de groei terug tot +13.635 plaatsen of +0,5%.

De globale percentages omvatten verschillende groeicijfers naar hoofdsector. Enkel in de tertiaire is er in Limburg nog een toename van het aantal arbeidsplaatsen in 2012 (+1,0%). De overige hoofdsectoren dalen. In het Vlaamse Gewest kan - naast de tertiaire

sector - ook de quartaire nog een aangroei van het aantal arbeidsplaatsen realiseren.

## D2.2 Werkgelegenheidsgraad

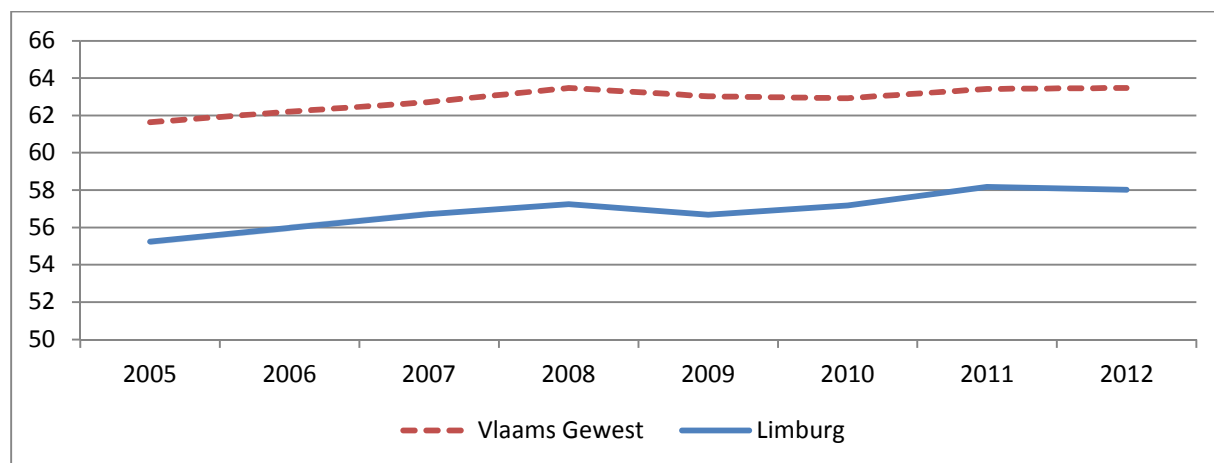
Streefwaarde: niveau Vlaams Gewest bereiken.

Bron: INR, bewerking SVR.

Tabel: verloop van de werkgelegenheidsgraad, Limburg en Vlaams Gewest, 2005-2012, in %

	2005	2006	2007	2008	2009	2010	2011	2012
Vlaams Gewest	61,6	62,2	62,7	63,5	63,0	62,9	63,4	63,5
Limburg	55,2	56,0	56,7	57,3	56,7	57,2	58,2	58,0
ppt-afwijking	-6,4	-6,2	-6,0	-6,2	-6,3	-5,7	-5,2	-5,5

Grafiek: verloop van de werkgelegenheidsgraad, Limburg en Vlaams Gewest, 2005-2012, in %



### Bespreking

De werkgelegenheidsgraad in Limburg ligt structureel lager dan in het Vlaamse Gewest. Anno 2012 bedraagt de werkgelegenheidsgraad 58,0% in Limburg tegenover 63,5% in het Vlaamse Gewest. Voor Limburg is de waarde voor 2012 iets lager dan in 2011 (58,2%).

Doorheen de jaren neemt deze indicator in waarde toe. Bovendien vernauwt de gap tussen Limburg en het Vlaamse Gewest. In 2005 was de afwijking 6,4 procentpunt; in 2012 is die geslonken tot 5,5 procentpunt. Dit komt doordat de werkgelegenheid in Limburg in die periode globaal sterker aangroeit dan in het Vlaamse Gewest. Het omgekeerde is waar voor de noemer (de bevolking van 15-64 jaar).

Deze inhaalbeweging verloopt niet continu. In de conjunctureel moeilijke jaren 2008, 2009 en 2012 verliest Limburg terrein op het Vlaamse Gewest. In die jaren kent Limburg een zwakkere groei van de werkgelegenheid. In 2008 komt dat op naam van de primaire en de

tertiaire sectoren; in 2009 is de secundaire sector daarvoor verantwoordelijk en in 2012 de tertiaire sector.

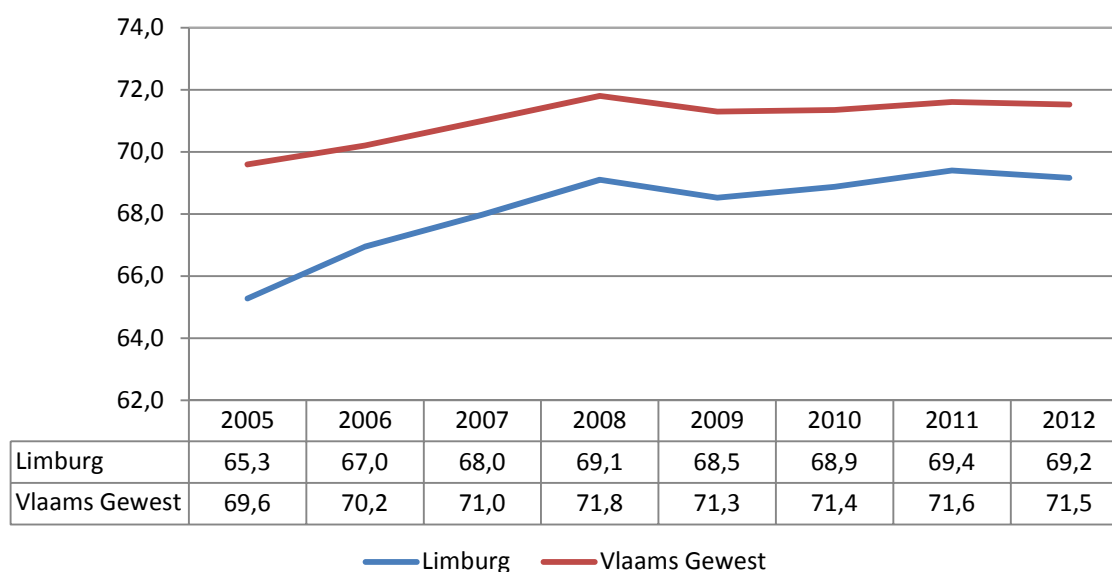
De sluiting van Ford Genk in 2012 en de werkgelegenheidseffecten hiervan in de daaropvolgende maanden zullen een verdere inhaalbeweging van Limburg bemoeilijken.

### D2.3 Werkzaamheidsgraad (20-64 jaar)

Streefwaarde: ruim 76% (Pact 2020).

Bron: Vlaamse Arbeidsrekening Steunpunt WSE/Departement WSE.

Figuur: werkzaamheidsgraad (20-64 jaar), jaargemiddelde, 2005-2012, in %



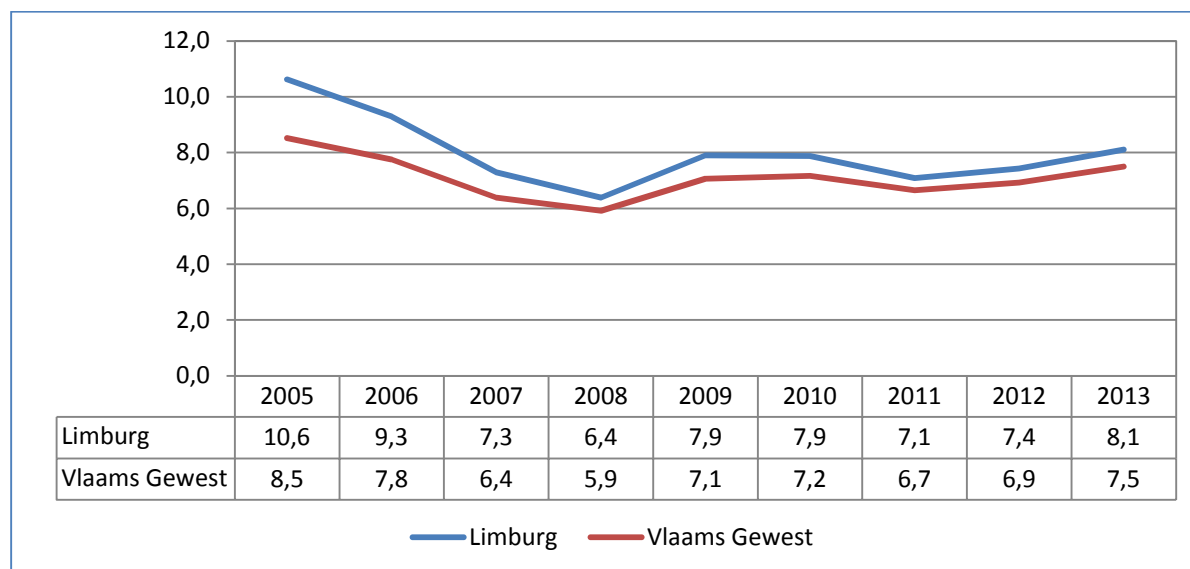
### Bespreking

De werkzaamheidsgraad, die het aandeel werkenden in de bevolking op beroepsactieve leeftijd (20-64 jaar) weergeeft, verloopt tussen 2005 en 2008 in stijgende lijn in het Vlaamse Gewest. Dat is ook het geval voor Limburg. Tussen 2005 en 2012 ligt de Vlaamse werkzaamheidsgraad steeds op een hoger niveau dan die in Limburg, alhoewel de kloof over de jaren wel kleiner wordt. De Limburgse werkzaamheidsgraad groeit in de periode 2006-2008 sneller dan de Vlaamse. In 2009, onder invloed van de crisis, daalt zowel de Vlaamse als de Limburgse werkzaamheid. In 2010 en 2011 herpakt de werkzaamheidsgraad zich zowel in het Vlaamse Gewest als in Limburg. Limburg laat hierbij wel een hogere groei noteren. In 2012 komt de werkzaamheidsgraad echter weer tot stilstand en dit zowel in Vlaanderen als in Limburg.

### D2.4 Werkloosheidsgraad (18-64 jaar)

Streefwaarde: dalen en niveau van het Vlaamse Gewest benaderen.  
Bron: VDAB.

Figuur: werkloosheidsgraad, jaargemiddelde 2005-2013, in %



### Bespreking

In Limburg ligt de werkloosheidsgraad, die bepaald wordt door de verhouding tussen het aantal niet-werkende werkzoekenden (18-64 jaar) en de beroepsbevolking in dezelfde leeftijdsklasse, hoog in 2013 (8,1%). Dat is hoger dan het Vlaamse gemiddelde van 7,5%. Na een dalende trend sinds 2005, veerde de werkloosheidsgraad weer op in 2012 ten gevolge van de crisis.

De kloof tussen de Limburgse en Vlaamse werkloosheidsgraad neemt de laatste jaren overwegend af.

### D2.4 Aantal niet-werkende werkzoekenden naar een aantal kenmerken

Streefwaarde: dalen.

Bron: VDAB.

#### D2.4.1 Niet-werkende werkzoekenden

Tabel: niet-werkende werkzoekenden, jaargemiddelde 2005-2013

	2005	2006	2007	2008	2009	2010	2011	2012	2013
<b>Aantal</b>									
Limburg	38.73					30.66		29.49	32.26
g	7	34.221	27.360	24.463	30.409	1	27.897	6	3
Vlaams Gewest	235.3	216.76	180.39	168.89	202.80	208.2	195.00	204.4	221.9
	44	2	6	0	6	42	8	37	01
<b>Jaar-op-jaar groei, in %</b>									
Limburg									
g	3,7	-11,7	-20,0	-10,6	24,3	0,8	-9,0	5,7	9,4

Vlaams Gewest	4,3	-7,9	-16,8	-6,4	20,1	2,7	-6,4	4,8	8,5
---------------	-----	------	-------	------	------	-----	------	-----	-----

### Bespreking

Anno 2013 tellen we gemiddeld 221.901 niet-werkende werkzoekenden (NWWZ) in het Vlaamse Gewest. Daarvan zijn er 14,5% uit de provincie Limburg. Het Limburgse aandeel is gedaald (16,5% in 2005), wat erop wijst dat de werkloosheid er een gunstigere evolutie kent dan gemiddeld in Vlaanderen. Wel blijkt de Limburgse werkloosheid conjunctuurgevoeliger te zijn: het aantal NWWZ neemt sterker af bij hoogconjunctuur en stijgt er doorgaans meer uitgesproken bij een economische dip. Dit laatste wordt geïllustreerd in 2012 wanneer de groeivertraging in de werkzoekendenstatistieken doorsijpelt en het aantal NWWZ in Limburg (+5,7%) sterker opveert dan in Vlaanderen (+4,8%). Ook in 2013 is dat het geval.

Conclusie: bij een aanhoudende economische malaise en met de sluiting van Ford Genk dreigt de Limburgse werkloosheid aanzienlijk verder de hoogte ingeduwd te worden.

#### D2.4.2 Niet-werkende werkzoekenden, naar geslacht

Tabel: niet-werkende werkzoekenden, naar geslacht, jaargemiddelde 2005-2013

	2005	2006	2007	2008	2009	2010	2011	2012	2013
<b>Aantal</b>									
<b>Limburg</b>									
mannen	16.541	14.287	11.499	10.608	15.234	15.178	13.450	14.868	16.892
vrouwen	22.196	19.934	15.861	13.855	15.174	15.483	14.448	14.628	15.372
<b>Vlaams Gewest</b>									
mannen	108.78	100.75			105.55	108.15		107.73	119.24
vrouwen	126.56	116.00				100.08			102.65
<b>Jaar-op-jaar groei, in %</b>									
<b>Limburg</b>									
mannen	1,4	-13,6	-19,5	-7,7	43,6	-0,4	-11,4	10,5	13,6
vrouwen	5,4	-10,2	-20,4	-12,6	9,5	2,0	-6,7	1,2	5,1
<b>Vlaams Gewest</b>									
mannen	3,2	-7,4	-16,6	-3,9	30,7	2,5	-7,7	7,9	10,7
vrouwen	5,3	-8,3	-16,9	-8,6	10,3	2,9	-5,0	1,7	6,2

### Bespreking

De recente crisis treft de mannen harder dan de vrouwen. Mannen zijn doorgaans vaker actief in de conjunctuurgevoelige industrie en vrouwen zijn veeleer aan de slag in de dienstencheques-sectoren en in diensten die beter weerstand bieden aan de crisis. Sinds 2009 zijn er aanhoudend meer mannelijke dan vrouwelijke werkzoekenden in Vlaanderen; in Limburg is dat enkel het geval in 2009 en dan pas terug vanaf 2012.

#### D2.4.3 Niet-werkende werkzoekenden, naar leeftijd



Tabel: niet-werkende werkzoekenden, naar leeftijd, jaargemiddelde 2005-2013

	2005	2006	2007	2008	2009	2010	2011	2012	2013
<b>Aantal</b>									
<b>Limburg</b>									
< 25									
jaar	9.517	7.577	5.610	5.203	7.375	7.130	6.237	6.924	7.539
25-50									
j.	23.642	19.915	14.937	12.691	15.975	16.006	14.209	15.222	17.181
50+									
jaar	5.578	6.728	6.813	6.569	7.058	7.526	7.452	7.351	7.544
<b>Vlaams Gewest</b>									
< 25									
jaar	56.373	47.335	36.842	34.868	45.344	45.349	41.090	44.940	49.140
25-50									
j.	138.98	123.46	97.962	88.707	108.14	110.45	102.13	108.57	119.85
50+									
jaar	4	6	97.962	88.707	1	3	1	8	0
jaar	39.988	45.962	45.592	45.315	49.323	52.439	51.788	50.919	52.910
<b>Jaar-op-jaar groei, in %</b>									
<b>Limburg</b>									
< 25									
jaar	-3,8	-20,4	-26,0	-7,3	41,7	-3,3	-12,5	11,0	8,9
25-50									
j.	-1,2	-15,8	-25,0	-15,0	25,9	0,2	-11,2	7,1	12,9
50+									
jaar	56,7	20,6	1,3	-3,6	7,4	6,6	-1,0	-1,4	2,6
<b>Vlaams Gewest</b>									
< 25									
jaar	-2,8	-16,0	-22,2	-5,4	30,0	0,0	-9,4	9,4	9,3
25-50									
j.	-0,9	-11,2	-20,7	-9,4	21,9	2,1	-7,5	6,3	10,4
50+									
jaar	45,8	14,9	-0,8	-0,6	8,8	6,3	-1,2	-1,7	3,9

## Bespreking

De crisis stuurde de *jeugdwerkloosheid* flink naar omhoog in 2009 in Vlaanderen (+30%) en nog meer uitgesproken in Limburg (+41,7%). Jongeren zijn vaker aan de slag met tijdelijke of uitzendcontracten. Schoolverlaters worden ook minder snel aangenomen in tijden van crisis. Ze zijn echter bij de eersten om te genieten van het economisch herstel en zien hun groep dan ook uitdunnen in 2010 en 2011, meer in Limburg dan gemiddeld genomen in Vlaanderen. In 2012 neemt de conjunctuurgevoelige jeugdwerkloosheid weer toe en ook nu weer iets sterker in Limburg. In 2013 zijn de rollen omgekeerd.

Het aandeel *werkzoekende 50-plussers* schiet de voorbije jaren de hoogte in door de zwakke uitstroom, de voortschrijdende vergrijzing, de toenemende vrouwelijke arbeidsmarktparticipatie en de uitbreiding van de registratiebasis. Anno 2011 en 2012 daalt het aantal oudere werkzoekenden lichtjes en dit zowel in Vlaanderen als Limburg waar de afname wel iets kleiner is. In 2013 stijgt het aantal werkzoekende 50-plussers, vooral doordat de leeftijdsgrens voor een maxi-vrijstelling opgetrokken is van 58 tot 60 jaar.

#### D2.4.4 Niet-werkende werkzoekenden, naar opleiding

Tabel: niet-werkende werkzoekenden, naar studieniveau, jaargemiddelde 2005-2013

	2005	2006	2007	2008	2009	2010	2011	2012	2013
<b>Aantal</b>									
<b>Limburg</b>									
laaggeschoold	20.421	18.112	14.548	13.046	15.639	15.522	14.024	14.449	15.115
middengeschoold	13.778	12.012	9.397	8.367	11.005	11.089	10.180	11.125	12.612
hooggeschoold	4.538	4.097	3.415	3.050	3.765	4.051	3.693	3.922	4.536
<b>Vlaams Gewest</b>									
laaggeschoold	120.789	111.563	93.531	88.903	103.651	105.131	97.693	100.098	104.483
middengeschoold	78.555	72.335	59.172	54.741	67.821	69.816	66.047	71.271	79.776
hooggeschoold	36.000	32.864	27.693	25.246	31.336	33.294	31.268	33.067	37.642
<b>Jaar-op-jaar groei, in %</b>									
<b>Limburg</b>									
laaggeschoold	4,2	-11,3	-19,7	-10,3	19,9	-0,7	-9,7	3,0	4,6
middengeschoold	4,2	-12,8	-21,8	-11,0	31,5	0,8	-8,2	9,3	13,4
hooggeschoold	-0,1	-9,7	-16,6	-10,7	23,4	7,6	-8,8	6,2	15,7
<b>Vlaams Gewest</b>									
laaggeschoold	5,0	-7,6	-16,2	-4,9	16,6	1,4	-7,1	2,5	4,4
middengeschoold	5,0	-7,9	-18,2	-7,5	23,9	2,9	-5,4	7,9	11,9
hooggeschoold	0,6	-8,7	-15,7	-8,8	24,1	6,2	-6,1	5,8	13,8

#### Bespreking

In 2009 nemen vooral de midden- en hooggeschoolde werkzoekenden in aantal toe, in Limburg iets nadrukkelijker dan in Vlaanderen. In de daaropvolgende jaren verkleinen deze groepen minder uitgesproken. In 2012 en 2013 nemen hun aantal weer meer toe dan bij de laaggeschoolden. De VDAB wijst erop dat de tragere toename van de laaggeschoolde werkzoekenden onder meer het gevolg is van de wisseling van de generaties (oudere leeftijdscategorieën die de arbeidsmarkt verlaten hadden minder studiekansen dan de generaties die hen volgende) en niet zozeer door een verbetering van de arbeidsmarktkansen voor laaggeschoolden.

#### D2.4.5 Niet-werkende werkzoekenden, naar werkloosheidsduur

Tabel: niet-werkende werkzoekenden, naar werkloosheidsduur, jaargemiddelde 2005-2013

	2005	2006	2007	2008	2009	2010	2011	2012	2013
<b>Aantal</b>									
<b>Limburg</b>									
< 1 jaar	21.553	17.232	14.450	14.300	19.377	17.691	15.871	17.531	19.377
1-2 jaar	7.506	6.739	3.883	3.027	4.310	5.765	4.546	4.507	5.416

> 2 jaar	9.678	10.250	9.028	7.136	6.722	7.205	7.481	7.458	7.470
<b>Vlaams Gewest</b>									
< 1 jaar	134.027	112.713	96.276	97.208	123.806	118.508	109.474	118.230	129.283
1-2 jaar	43.467	41.842	26.458	23.147	31.385	38.434	32.999	33.566	38.421
> 2 jaar	57.850	62.207	57.662	48.536	47.618	51.300	52.536	52.641	54.198
Jaar-op-jaar groei, in %									
<b>Limburg</b>									
< 1 jaar	-1,9	-20,0	-16,1	-1,0	35,5	-8,7	-10,3	10,5	10,5
1-2 jaar	3,5	-10,2	-42,4	-22,0	42,4	33,8	-21,1	-0,9	20,2
> 2 jaar	18,7	5,9	-11,9	-21,0	-5,8	7,2	3,8	-0,3	0,2
<b>Vlaams Gewest</b>									
< 1 jaar	0,9	-15,9	-14,6	1,0	27,4	-4,3	-7,6	8,0	9,3
1-2 jaar	-1,0	-3,7	-36,8	-12,5	35,6	22,5	-14,1	1,7	14,5
> 2 jaar	18,4	7,5	-7,3	-15,8	-1,9	7,7	2,4	0,2	3,0

## Bespreking

Ook bij de indeling naar werkloosheidsduur komt de conjunctuurgevoeligheid van de Limburgse arbeidsmarkt tot uiting. De toenames en de afnames zijn er net iets meer uitgesproken dan op Vlaams niveau. In 2012 stijgt de kort durende werkloosheid (<1 jaar) door de conjuncturele verzwakking. Langdurige werkzoekenden die langer dan 1 jaar op zoek zijn naar een baan kennen reeds een toename in Vlaanderen; maar nemen nog lichtjes af in Limburg. In 2013 is dat niet langer het geval.

### D2.4.6 Niet-werkende werkzoekenden, naar origine

Tabel: niet-werkende werkzoekenden, naar origine, jaargemiddelde 2005-2013

	2005	2006	2007	2008	2009	2010	2011	2012	2013
<b>Aantal</b>									
<b>Limburg</b>									
autochtone n	32.143	28.457	22.482	19.912	24.128	24.132	21.863	22.629	24.846
allochtone n	6.594	5.764	4.878	4.551	6.281	6.529	6.034	6.867	7.417
<b>Vlaams Gewest</b>									
autochtone n	197.034	180.758	144.949	133.964	159.038	160.728	147.603	152.150	165.143
allochtone n	38.310	36.004	35.447	34.926	43.768	47.514	47.405	52.287	56.758
Jaar-op-jaar groei, in %									
<b>Limburg</b>									
autochtone n	4,5	-11,5	-21,0	-11,4	21,2	0,0	-9,4	3,5	9,8
allochtone n	-0,1	-12,6	-15,4	-6,7	38,0	3,9	-7,6	13,8	8,0
<b>Vlaams Gewest</b>									

autochtone	4,1	-8,3	-19,8	-7,6	18,7	1,1	-8,2	3,1	8,5
allochtone	5,3	-6,0	-1,5	-1,5	25,3	8,6	-0,2	10,3	8,6

## Bespreking

De kloof tussen de autochtone en allochtone werkloosheid blijft bestaan, zowel op Limburgs als op Vlaams niveau. Zo klimt de werkloosheid in 2009 en 2012 meer bij de allochtonen dan bij de autochtonen en dit is meer uitgesproken in Limburg dan in Vlaanderen. Niet alleen de conjunctuurverslechtering maar ook de zwakke arbeidsmarktpositie, de jonge leeftijdsopbouw en de hoge migratie verklaren mee de stijgende allochtone werkloosheid. In 2013 is er een tragere stijging van de allochtone werkloosheid in vergelijking met de autochtone in Limburg en een quasi even grote klim in Vlaanderen. De VDAB wijt de tragere toename van allochtone werkzoekenden aan de huidige kleinere migratie-instroom en een groeiende als Belg geboren derde generatie die gerubriceerd wordt bij de autochtonen.

### D2.4.7 Niet-werkende werkzoekenden, naar arbeidshandicap

Tabel: niet-werkende werkzoekenden, naar arbeidshandicap, jaargemiddelde 2005-2013

	2005	2006	2007	2008	2009	2010	2011	2012	2013
<b>Aantal</b>									
<b>Limburg</b>									
niet-arbeidsgehandicapt	33.247	28.743	22.180	19.326	24.947	25.414	22.936	24.702	26.983
arbeidsgehandicapt	5.490	5.478	5.180	5.137	5.462	5.247	4.961	4.794	5.281
<b>Vlaams Gewest</b>									
niet-arbeidsgehandicapt	207.556	188.740	152.876	140.402	172.018	178.362	167.150	177.814	192.681
arbeidsgehandicapt	27.788	28.022	27.520	28.488	30.788	29.880	27.858	26.623	29.220
<b>Jaar-op-jaar groei, in %</b>									
<b>Limburg</b>									
niet-arbeidsgehandicapt	2,0	-13,5	-22,8	-12,9	29,1	1,9	-9,8	7,7	9,2
arbeidsgehandicapt	15,0	-0,2	-5,4	-0,8	6,3	-3,9	-5,5	-3,4	10,2
<b>Vlaams Gewest</b>									
niet-arbeidsgehandicapt	3,0	-9,1	-19,0	-8,2	22,5	3,7	-6,3	6,4	8,4
arbeidsgehandicapt	15,0	0,8	-1,8	3,5	8,1	-2,9	-6,8	-4,4	9,8

## Bespreking

De laatste jaren neemt het aantal werkzoekenden met een arbeidshandicap af en dit zowel in Vlaanderen als in Limburg. Dit kan deels verklaard worden doordat personen met een arbeidshandicap vaak in gesubsidieerde en beschermde jobs tewerkgesteld zijn die minder conjunctuurgevoelig zijn. Daarnaast speelt de verandering in de definitie een rol. Vanaf 2013 neemt het aantal arbeidsgehandicapte werkzoekenden zowel in Limburg als Vlaanderen toe.

## D2.5 Jobloze schoolverlaters

Streefwaarde: dalen.

Bron: VDAB.

Tabel: werkzoekende schoolverlaters, 2005-2013

		Schoolverlaters		Nog werkzoekend na 1 jaar		
		Totaal	waarvan in geschreven bij de VDAB, %	Absoluut aantal	% ten opzich te van het totaal	zonder werkervaring, %
Limburg	2005-2006	10.652	71,8	1.668	15,7	6,4
	2006-2007	10.890	68,5	1.482	13,6	4,1
	2007-2008	10.872	85,4	1.200	11,0	1,9
	2008-2009	10.605	87,0	1.880	17,7	4,7
	*2012	10.153	86,0	1.393	13,7	4,1
	2013	10.044	86,6	1.595	15,9	5,2
Vlaanderen	2005-2006	77.494	68,0	9.966	12,9	4,9
	2006-2007	77.766	64,1	8.515	10,9	3,0
	2007-2008	77.900	82,6	7.817	9,8	1,9
	2008-2009	76.603	84,2	11.182	14,6	3,8
	*2012	72.128	82,8	8.449	11,7	3,5
	2013	73.385	83,0	9.542	13,0	4,1

\* Anders dan in het verleden, toen de VDAB een bestand aanleverde aan het departement O&V, wordt vanaf nu het resultaat van de vergelijking tussen 2 jaren bij O&V als basis genomen.

## Bespreking

Van alle schoolverlaters in Vlaanderen, die na het verlaten van het school- of academiejaar 2011-2012 de school verlieten en een jaar lang opgevolgd werden tot 30 juni 2013, schreef er zich 83% in als werkzoekende bij de VDAB. De omstandigheden waarin zij hun eerste stappen op de arbeidsmarkt zetten, zijn niet bepaald gunstig. Na een korte heropleving in 2011 sloeg de crisis weer toe met veel falingen en bedrijfssluitingen. Het aandeel werkzoekende schoolverlaters na 1 jaar is wel toegenomen in 2013 (13%) in vergelijking met 2012 (11,7%); maar toch biedt de arbeidsmarkt nog heel wat kansen. Het aandeel werkzoekende schoolverlaters dat na 1 jaar werkloosheid geen enkele werkervaring heeft, ligt in 2013 met 4,1% ruim dubbel zo hoog als in 2008 (1,9%).

Schoolverlaters uit Limburg hebben het moeilijker om hun plaats op de arbeidsmarkt te veroveren. De VDAB geeft aan dat dit te maken kan hebben met een gebrek aan werkaanbod, zeker in crisistijd. Van alle schoolverlaters is er in Limburg na 1 jaar nog steeds 15,9% werkzoekend in 2013. Net als in de voorgaande jaren zijn er dat meer dan op Vlaams niveau. Ook hebben ze minder werkervaring kunnen opdoen: in Limburg is na 1 jaar 5,2% van de schoolverlaters ononderbroken ingeschreven geweest als werkzoekende bij de VDAB.

## **D2.6 Spanningsratio**

Streefwaarde: dalen en niveau van Vlaams Gewest benaderen.

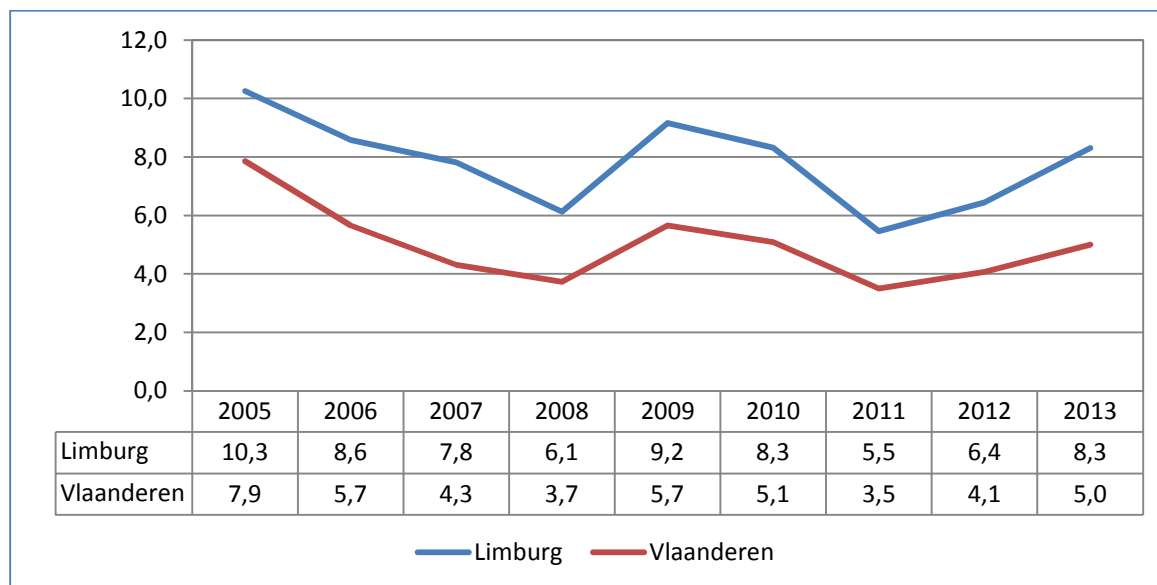
Bron: VDAB.

### **Bespreking**

De spanningsratio, die het aantal niet-werkende werkzoekenden per openstaande VDAB-vacature weergeeft, kent een gelijklopende evolutie in Vlaanderen en Limburg. Wel is het zo dat de spanningsratio in Limburg steeds boven de Vlaamse ligt. Dit geeft aan dat de krapte lager is op de Limburgse dan op de Vlaamse arbeidsmarkt.

Deze ratio is in sterke mate conjunctuur gebonden. In een economisch topjaar zoals 2008 is er een opvallend lage spanningsratio, wat wijst op een hoge krapte op de arbeidsmarkt. De recente financiële en economische crisis heeft niet veel bijkomende ademruimte bezorgd. Het blijft in 2009 en 2010 bijzonder krap op de Vlaamse arbeidsmarkt met een spanningsratio van ruim 5 niet-werkende werkzoekenden per openstaande werkaanbieding. In Limburg is de arbeidsmarkt minder krap met per openstaande vacature circa 9 en 8 NWWZ in 2009 en 2010. In 2011 kent men een krapterecord in Vlaanderen met een ratio van 3,5; in 2012 wordt de krapte lichtjes teruggebracht tot 4 niet-werkende werkzoekenden per openstaande vacature. Ook in 2013 neemt de spanningsratio toe. Deze stijging duidt op een meer ontspannen arbeidsmarkt, zowel in Limburg als in Vlaanderen.

Grafiek: spanningsindicator, gemiddelde januari-december



### D3 Beter opleiden

#### D3.1 Schoolse vertraging

Streefwaarde: dalen.

Bron: O&V.

Tabel: aandeel leerlingen lager en secundair onderwijs met schoolse vertraging (vestigingsplaats), Limburg en Vlaams Gewest, 2006-2007 - 2013-2014, in %.

	2006- 2007	2007- 2008	2008- 2009	2009- 2010	2010- 2011	2011- 2012	2012- 2013	2013- 2014
<b>Lager onderwijs</b>								
Limburg			14,0	14,1	14,0	13,7	13,0	12,1
Vlaams Gewest			15,3	15,5	15,5	15,4	14,7	14,0
<b>Secundair onderwijs</b>								
Limburg								
Eerste graad	23,1	22,9	22,2	21,7	21,6	22,5	22,3	21,6
ASO	11,5	12,2	12,8	13,0	12,9	12,5	12,0	12,3
BSO	55,8	55,9	57,3	58,1	59,0	58,1	58,3	58,5
KSO	43,5	42,1	44,1	43,4	42,3	41,7	40,5	40,5
TSO	36,9	37,7	38,1	38,3	37,8	37,2	36,9	36,3
Totaal	29,3	29,7	30,2	30,3	30,2	30,0	29,7	29,5
Vlaams Gewest								
Eerste	22,7	22,7	22,1	22,0	21,8	22,1	21,8	21,8

graad									
ASO	11,6	12,1	12,6	12,5	12,4	12,1	11,9	11,9	
BSO	58,5	58,9	59,7	60,1	60,6	60,4	60,5	60,6	
KSO	44,9	45,1	44,9	44,5	43,8	43,5	43,3	42,7	
TSO	36,9	37,5	37,8	38,1	38,1	37,7	37,3	37,0	
Totaal	28,3	28,7	29,0	29,1	29,0	28,8	28,6	28,5	

## Bespreking

De schoolse achterstand in het lager onderwijs is sinds 2008-2009 licht gedaald. In 2013-2014 bedraagt hij in Limburg 12,1% en in het Vlaamse Gewest 14,0%.

In het secundair daalt de schoolse achterstand sinds 2010-2011 zeer licht, zowel in Limburg als in het Vlaamse Gewest. In de eerste graad en het BSO blijven de cijfers echter vrijwel constant. In 2013-2014 bedraagt de schoolse vertraging globaal 29,5% in Limburg en 28,5% in het Vlaamse Gewest. Over een langere periode (sinds 2005-2006) is de achterstand in het secundair echter nog altijd niet verminderd.

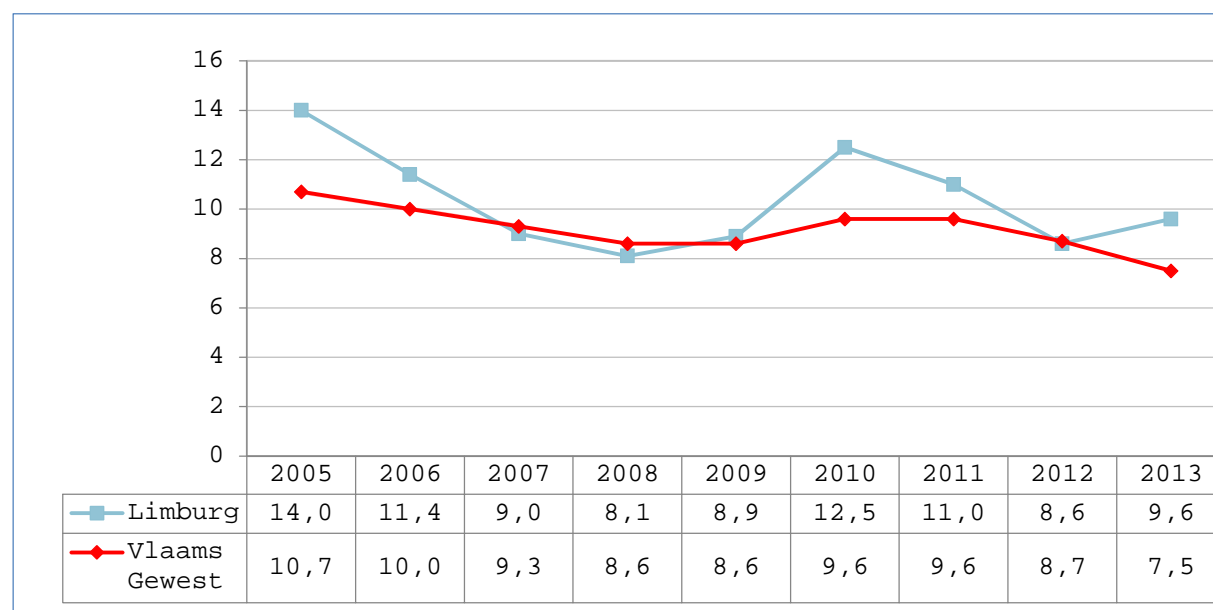
De schoolse vertraging in het Limburgse lager onderwijs ligt iets lager dan in het Vlaamse Gewest, maar in het Limburgse secundair iets hoger. Binnen het secundair zijn er wel verschillen. In de eerste graad, het KSO, TSO en BSO, waar de schoolse vertraging het hoogst ligt, zijn de Limburgse cijfers iets gunstiger dan in het Vlaamse Gewest.

### D3.2 Ongekwalficeerde uitstroom (vroegtijdige schoolverlaters)

Streefwaarde: 5,2% (VHP Europa 2020 en Pact 2020).

Bron: EAK.

Grafiek: ongekwalficeerde uitstroom, Limburg en Vlaams Gewest, 2005-2013, in %





## Bespreking

Op het vlak van ongekwalificeerde uitstroom wordt in het Vlaamse Gewest sinds 2004 een overwegend dalende tendens vastgesteld, die in de crisisjaren 2009-2011 niet werd bevestigd. In 2012 en 2013 is er opnieuw een afname vast te stellen: 7,5% van de 18-24-jarigen heeft in 2013 geen diploma hoger secundair onderwijs en is niet in opleiding.

In Limburg kent de evolutie van de ongekwalificeerde uitstroom een grilliger verloop en ligt het aandeel globaal boven de Vlaamse cijfers. Ook hier zien we een stijging in 2009-2010 en in 2013. In dat jaar bedraagt het aandeel vroegtijdige schoolverlaters in Limburg 9,6%.

### D3.3 Participatie hoger onderwijs

Streefwaarde: stijgen.

Bron: O&V.

Tabel: aantal en aandeel studenten dat aan de Limburgse universiteit of een Limburgse Hogeschool les volgt, 2005-2013.

	Aantal studenten met woonplaats in Limburg			
	2005-2006	2010-2011	2011-2012	2012-2013
Aantal studenten aan Limburgse hogeschool	10.213	11.014	11.190	11.294
Aantal studenten aan Limburgse universiteit	1.425	2.246	2.364	2.401
	11.638	13.260	13.554	13.695
Aantal studenten aan Vlaamse hogeschool	13.645	15.693	16.082	16.469
Aantal studenten aan Vlaamse universiteit	6.703	9.296	9.560	9.651
Totaal	20.348	24.989	25.642	26.120
Aandeel studenten die aan een Limburgse hogeschool studeren t.o.v. studenten aan een Vlaamse hogeschool,	74,8	70,2	69,6	68,6

in %

---

Aandeel studenten die aan een Limburgse universiteit studeren t.o.v. studenten aan een Vlaamse universiteit, in %	21,3	24,2	24,7	24,9
--	------	------	------	------

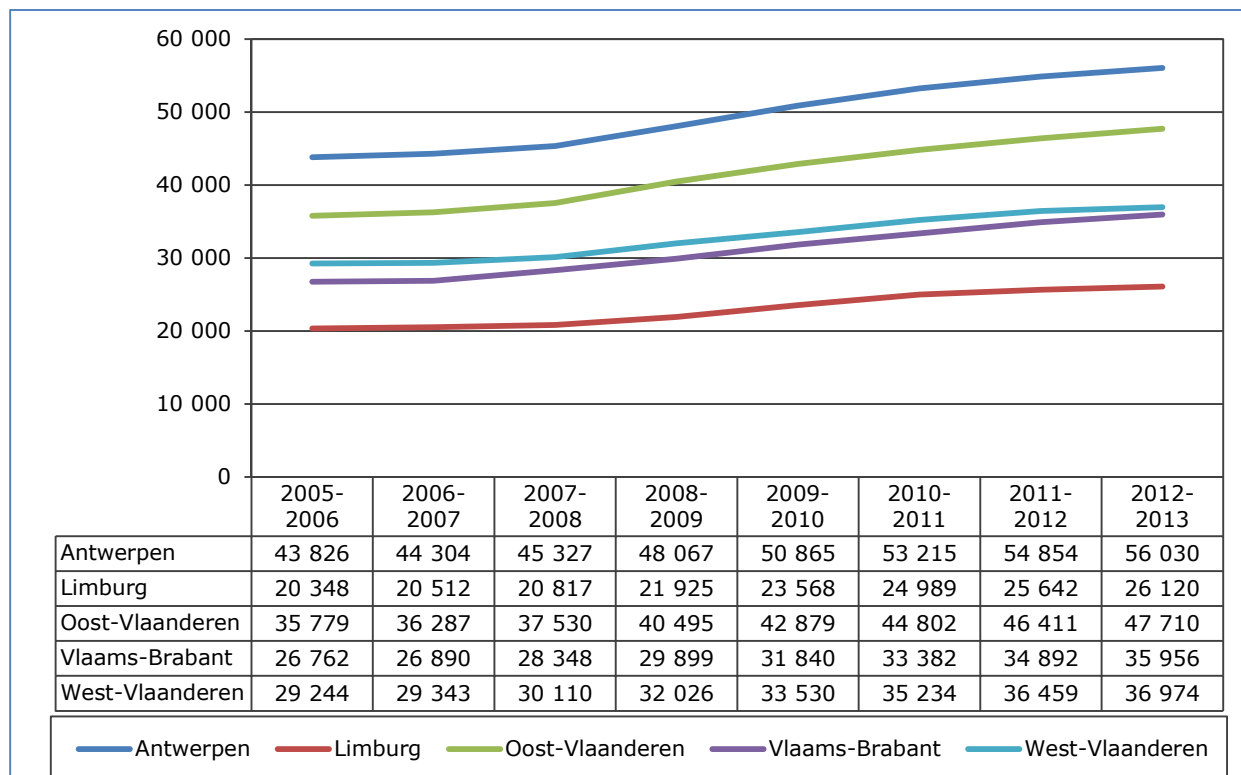
---

### **Bespreking**

Het aantal Limburgers dat tijdens het academiejaar 2012-2013 hoger onderwijs volgt, is op jaarbasis met 1,9% gestegen tot 26.120. Het aantal Limburgse studenten aan een Vlaamse hogeschool groeit met 2,4% duidelijk sterker dan het aantal Limburgers aan een Vlaamse universiteit (1,0%). Deze groeicijfers zijn lager dan de voorgaande academiejaren. Het aandeel Limburgse studenten dat in Limburg zelf aan een hogeschool studeert, verlaagt verder in 2012-2013 en komt op 68,6%. Het aandeel Limburgse studenten aan een Limburgse universiteit daarentegen kent een stijgende trend en ligt in 2012-2013 op 24,9%. In 2005-2006 kwam deze verhouding nog op 21,3%.

Het aandeel van de Limburgse studenten in de totale Vlaamse studentenpopulatie (+13%), via een hogeschool of universiteit, blijft de laatste jaren vrij stabiel. Dat geldt eveneens voor de studenten uit de andere Vlaamse provincies.

Grafiek: aantal studenten in het hoger onderwijs (hogeschool + universiteit), naar provincie van de woonplaats student, 2005-2013

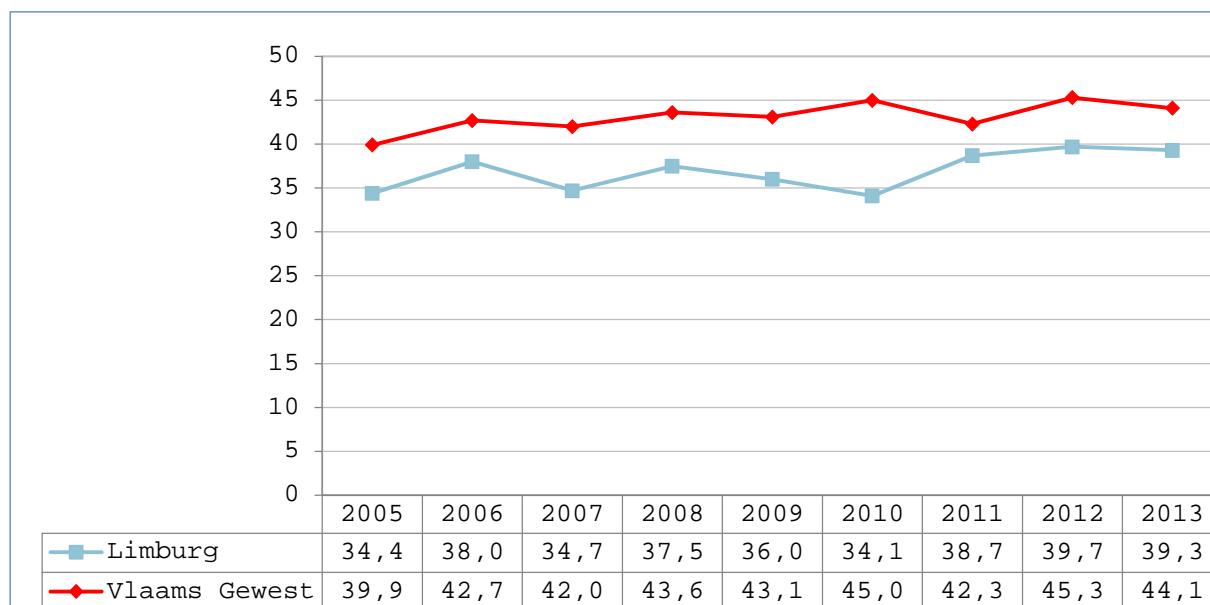


#### D3.4 Aandeel jongeren (30-34 jaar) dat hoger onderwijs genoten heeft

Streefwaarde: 47,8% (Vlaams Hervormingsprogramma Europa 2020).

Bron: EAK.

Figuur: aandeel jongeren (30-34-jarigen) met een diploma hoger onderwijs, Limburg en Vlaams Gewest, 2005-2013



## Bespreking

Het aandeel van de jongeren met een diploma hoger onderwijs neemt licht toe over de jaren, zowel in het Vlaamse Gewest als in Limburg. Van 2005 tot 2013 is het aandeel 30-34-jarigen in Limburg met 5 procentpunten gestegen, in het Vlaamse Gewest met 4 procentpunten.

De provincie Limburg loopt niettemin nog altijd achter op het gewest; de kloof lijkt licht te verkleinen. In de categorie 30-34-jarigen bedraagt het aandeel in 2013 in Vlaanderen 44,1%; in Limburg 39,3%.

### D4 Doelgericht innoveren

#### D4.1 Aandeel werkenden in hoogtechnologische industrie en diensten

Streefwaarde: stijgen.

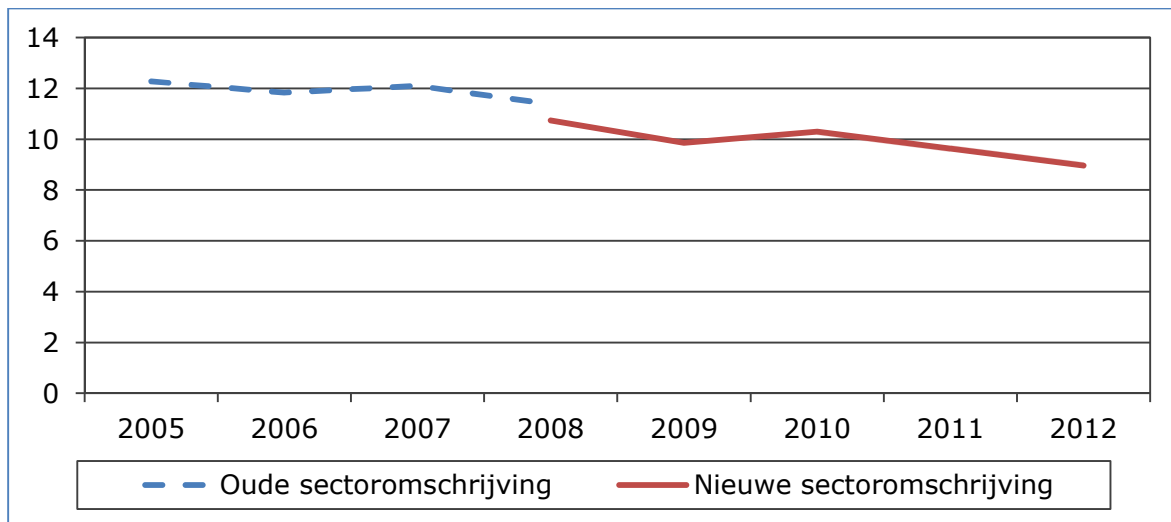
Bron: Eurostat.

Tabel: aandeel werkenden in kennisintensieve sectoren, Limburg, 2005-2012, in %

	Aandeel (medium) HT- industrie	Aandeel HT-diensten	Aandeel kennisintensieve sectoren
2005*	8,7	3,5	12,3
2006*	8,6	3,2	11,8
2007*	9,1	3,0	12,1
2008*	8,7	2,6	11,4
2008	8,5	2,2	10,7
2009	7,7	2,2	9,9
2010	7,9	2,4	10,3
2011	7,8	1,9	9,6
2012	6,5	2,4	9,0

\* Oude NACE rev.1 indeling.

Grafiek: aandeel werkenden in kennisintensieve sectoren, Limburg, 2005-2012, in %



### Bespreking

Volgens de Labour Force Survey van Eurostat zijn er anno 2012 ongeveer 33.000 Limburgers die in kennisintensieve sectoren werken. Concreet gaat het over:

- HT-industrie: farmacie, productie van computers, elektronische en optische producten;
- Medium HT-industrie: chemie, productie van elektrische toestellen, machines & apparaten en voertuigen en andere transportmiddelen;
- HT-diensten: productie van audio- en videoprogramma's, telecommunicatie, computer programmeren & consultancy, ICT-diensten, wetenschappelijk onderzoek.

Dit is goed voor 9% van het totaal aantal werkende Limburgers. Het gros daarvan werkt in de industrietak (6,5%), tegenover 2,4% in de dienstentak. Over de jaren is er een afname van het aandeel werkenden in kennisintensieve sectoren in Limburg (een verandering in NACE sectorclassificatie bemoeilijkt een vergelijking in de tijd). Dit komt door de industrie, die ook elders regressief is qua tewerkstelling. De dienstentak houdt beter stand, met zelfs een toename van het aandeel in 2012 ten opzichte van 2011.

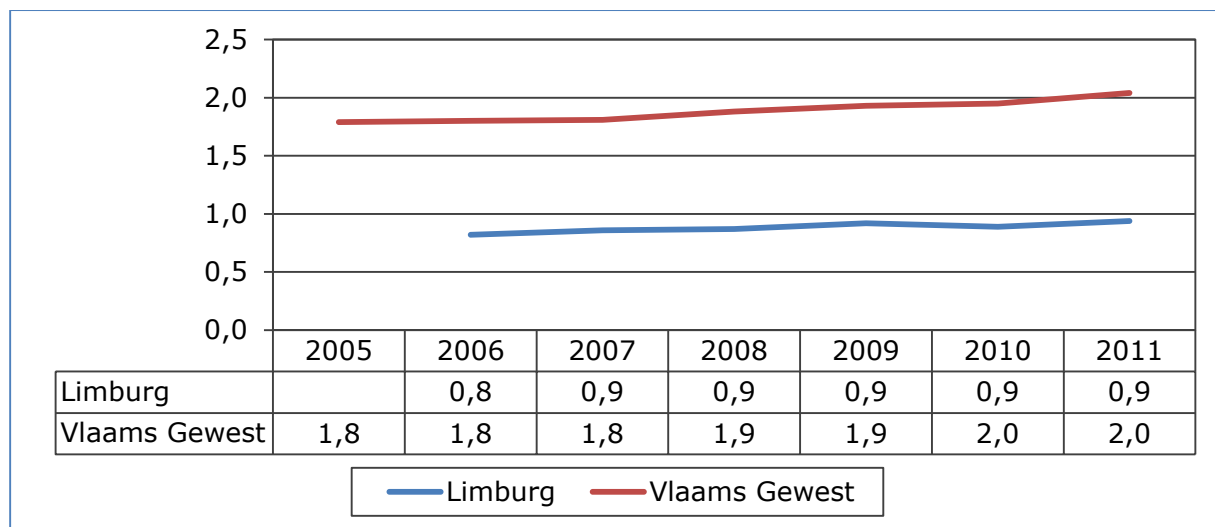
In het Vlaamse Gewest als geheel bereikt deze indicator een iets hogere waarde (9,4% in 2012). Dat komt enkel door een hoger aandeel in de HT-diensten (3,4% in het Vlaamse Gewest anno 2012). In de industrie is het Vlaamse aandeel (6,0%) geringer dan in Limburg. Net zoals in Limburg daalt de totale indicator de jongste jaren, en ook in heel Vlaanderen komt dat door de industrie.

#### D4.2 Aandeel O&O-personeel en groei

Streefwaarde: stijgen en niveau Vlaams Gewest benaderen.

Bron: Eurostat, bewerking SVR.

Figuur: aandeel O&O-personeel in totale werkgelegenheid, Limburg en Vlaams Gewest, 2005-2011, in %



## Bespreking

Anno 2011 bedraagt het aandeel van het O&O-personeel ten opzichte van de totale werkgelegenheid in de provincie Limburg 0,94%. Dit aandeel neemt in alle beschouwde jaren toe, met uitzondering van een daling in het jaar 2010.

Ten opzichte van het Vlaamse Gewest ligt het aandeel O&O-personeel in de totale werkgelegenheid in Limburg behoorlijk laag in de periode 2005-2011 (het aandeel bedraagt steeds minder dan de helft van dat in het Vlaamse Gewest). Tussen 2006 en 2011 neemt dit aandeel met 0,12 procentpunten toe. In het Vlaamse Gewest stijgt het aandeel O&O-personeel tussen 2006 en 2011 sterker (met 0,24 procentpunt).

### D4.3 Aantal starters in hoogtechnologische sectoren

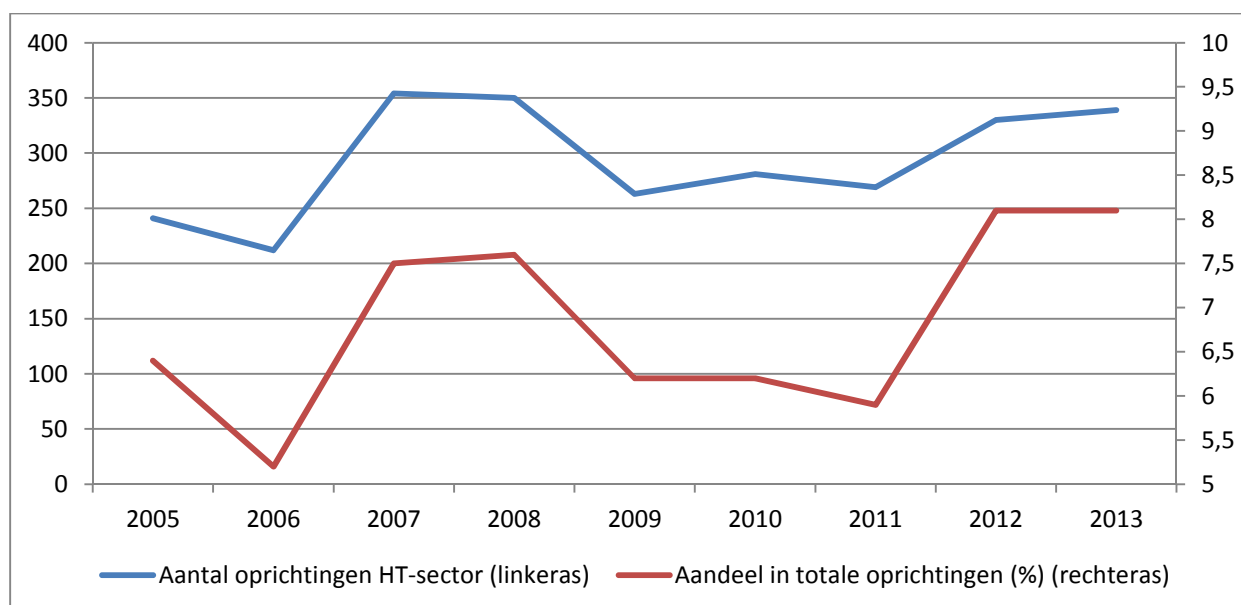
Streefwaarde: stijgen.

Bron: VKBO, bewerking SVR.

Tabel: aantal starters in HT-sectoren en hun aandeel in de oprichtingen, Limburg en Vlaams Gewest, 2005-2013

	2005	2006	2007	2008	2009	2010	2011	2012	2013
Aantal oprichtingen HT-sector (linkeras)									
Limburg	241	212	354	350	263	281	269	330	339
Vlaams Gewest	1.866	1.814	2.323	2.415	2.192	2.491	2.673	2.461	2.585
Aandeel in totale oprichtingen (%) (rechteras)									
Limburg	6,4	5,2	7,5	7,6	6,2	6,2	5,9	8,1	8,1
Vlaams Gewest	6,9	5,9	7,0	7,4	7,2	7,6	7,9	8,0	8,4

Grafiek: aantal starters in HT-sectoren en hun aandeel in de oprichtingen, Limburg, 2005-2013



## Bespreking

Limburg kent in absolute waarden het meeste starters in de hoogtechnologische sectoren in 2007 (354) en 2008 (350). Vanaf dan zet er zich in een daling in die leidt tot cijfers beneden de 300 om in 2012 opnieuw te stijgen tot 330. In 2013 blijft het aantal HT starters ongeveer op dat niveau (339). In relatieve termen worden de beste prestaties opgetekend in 2012 en 2013 omdat het aandeel HT starters in het totaal aantal oprichtingen dan het grootst is (8,1%).

In het Vlaamse Gewest ligt het aandeel starters grosso modo op eenzelfde niveau (8,4% in 2013).

## D5 Ruimer exporteren

Streefwaarde: stijgen.

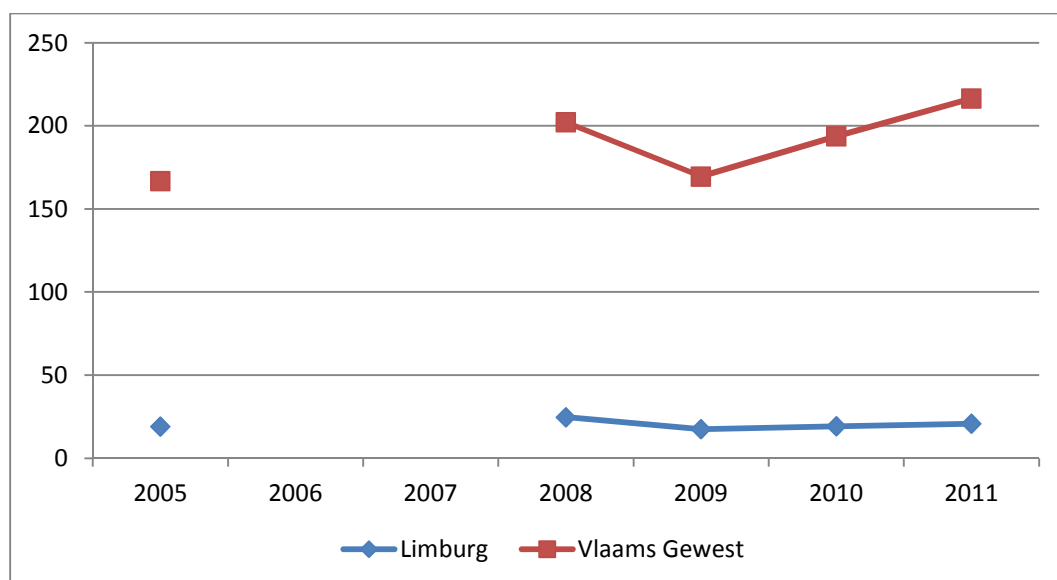
Bron: INR.

Tabel: Uitvoer van goederen en diensten, Limburg en Vlaams Gewest, 2005-2011, € mln

	2005	2006	2007	2008	2009	2010	2011
Limburg	19.097	-	-	24.665	17.458	19.227	20.775
Vlaams Gewest	166.75	-	-	202.20	169.55	193.72	216.42
Aandeel Limburg (in %)	11,5	-	-	12,2	10,3	9,9	9,6
In % bbp - Limburg	100,8	-	-	110,0	81,9	85,8	88,4
In % bbp - Vlaams Gewest	95,7	-	-	101,1	86,7	95,2	101,9

Grafiek: Uitvoer van goederen en diensten, Limburg en Vlaams Gewest, 2005-2011, € mrd





## Bespreking

De totale uitvoer van goederen en diensten bedraagt in Limburg € 20,8 miljard in 2011. Daarmee heeft Limburg een aandeel van 9,6% in de Vlaamse totale uitvoer. Dat is minder dan zijn bbp-aandeel omdat de grote Vlaamse poorten (Zee- en luchthavens, waar ook goederenbehandeling en -verwerking plaatsgrijpt) zich niet in Limburg bevinden. De totale uitvoer is goed voor 88,4% van het Limburgse bbp anno 2011. Dat is minder dan pakweg in 2005. De financieel-economische crisis van 2009 laat immers sporen na, blijkbaar duidelijker in Limburg: waar het aandeel van de export in het bbp in heel het Vlaamse Gewest in 2011 zich opnieuw op het pre-crisisniveau van 2008 bevindt, is dat in Limburg nog niet het geval (zie tabel).

In nominale termen groeide de totale uitvoer met 8,8% in Limburg tussen 2005 en 2011 tegenover +29,8% in heel het Vlaamse Gewest. Goederen zijn dominant in de export: In Limburg maken goederen anno 2011 86,8% uit van de totale uitvoer van goederen en diensten en 82,3% in het Vlaamse Gewest.

## D6 Sterker ondernemen

### D6.1 Aantal starters en oprichtingsratio

Streefwaarde: stijgen.

Bron: VKBO, SVR-bewerking.

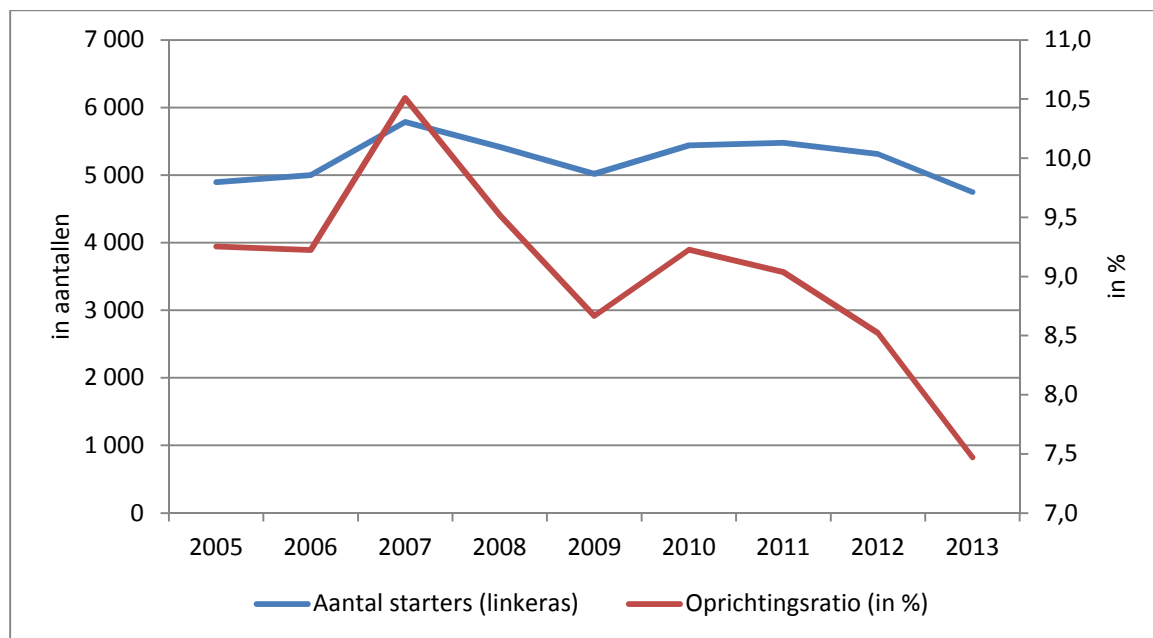
Tabel: aantal starters en oprichtingsratio, Limburg en Vlaams Gewest, 2005-2013

	2005	2006	2007	2008	2009	2010	2011	2012	2013
<b>Aantal starters</b>									
Limburg	4.896	5.001	5.786	5.415	5.017	5.440	5.476	5.311	4.749
Vlaams Gewest	35.758	37.777	41.046	38.711	36.463	39.733	41.015	40.149	37.354

**Oprichtingsratio (%)**

Limburg	9,3	9,2	10,5	9,5	8,7	9,2	9,0	8,5	7,5
Vlaams Gewest	8,4	8,7	9,4	8,6	8,0	8,6	8,7	8,3	7,6

Grafiek: aantal starters en oprichtingsratio, Limburg, 2005-2013



**Bespreking**

Tussen 2005 en 2007 is er in Limburg een stijging van het aantal starters met daarna een terugval in 2008 en 2009. In 2010 en 2011 is er opnieuw een lichte stijging maar in 2012 volgt een daling die zich gestaag verder zet en in 2013 een dieptepunt van 4.749 starters bereikt. Ook het Vlaamse Gewest kent een dergelijk verloop, zij het iets meer afgevlakt.

De oprichtingsratio kent hetzelfde verloop : Limburg vertoont in 2005 een ratio van 9,3% om te stijgen tot 10,5% in 2007, het hoogtepunt in deze reeks. Vanaf dan gaat het gestaag naar beneden om in 2013 een dieptepunt te kennen van 7,5%. Ook het Vlaamse Gewest volgt ditzelfde patroon. Limburg scoort initieel op deze ratio hoger dan het Vlaamse Gewest maar in 2013 zakt Limburg met 7,5% starters voor het eerst onder het Vlaams gemiddelde van 7,6%

Het aantal starters zit op het laagste niveau van de voorbije 9 jaar, in zowel Limburg als het Vlaamse Gewest.

**D6.2 Netto-groeiratio en turbulentie**

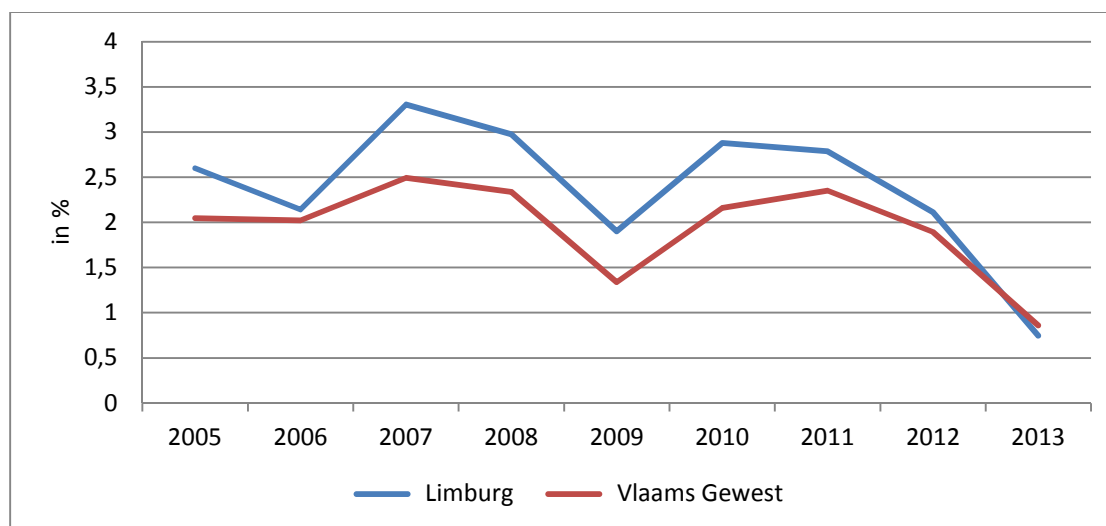
Streefwaarde: stijgen en niveau van het Vlaamse Gewest benaderen.

Bron: VKBO, SVR-bewerking.

Tabel: nettogroeiratio en turbulentie, Limburg en Vlaams Gewest, 2005-2013, in %

	2005	2006	2007	2008	2009	2010	2011	2012	2013
Netto-groeiratio (%)									
Limburg	2,60	2,14	3,30	2,98	1,90	2,88	2,79	2,11	0,75
Vlaams Gewest	2,05	2,02	2,49	2,34	1,34	2,16	2,35	1,90	0,86
Turbulentie (%)									
Limburg	15,9	16,3	17,7	16,1	15,4	15,6	15,3	14,9	14,2
Vlaams Gewest	14,8	15,5	16,2	14,9	14,6	15,0	15,0	14,7	14,3

Grafiek: netto-groeiratio, Limburg en Vlaams Gewest, 2005-2013, in %



### Bespreking

De netto-groei ratio vlagt de cijfers van de oprichtingsratio enigszins af maar toont duidelijk aan dat er sinds 2011 een gestage daling is. Limburg kent hetzelfde verloop als het Vlaamse Gewest maar duikt in 2013 onder het Vlaamse Gewest (0,75% tegenover 0,86%). De turbulentie volgt hier eveneens hetzelfde patroon.

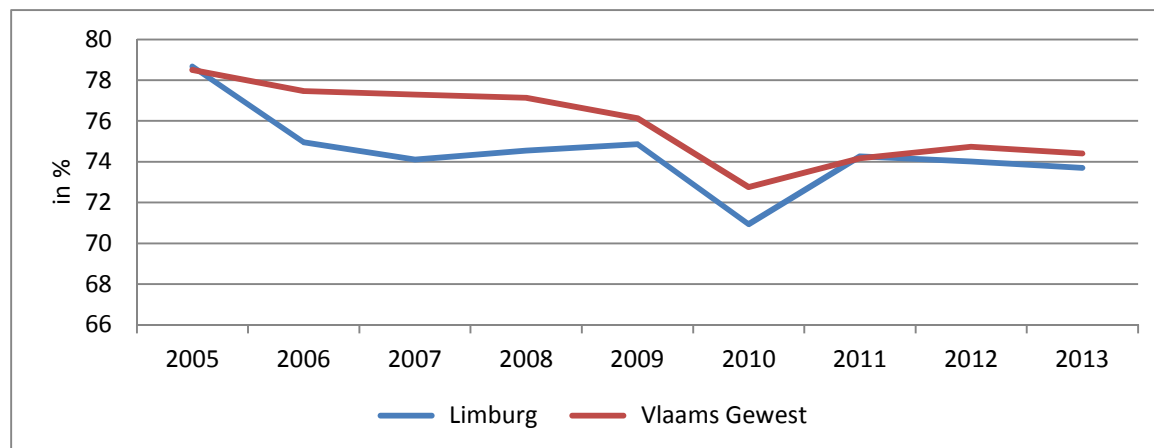
Limburg heeft door de jaren heen een netto-groei ratio die hoger ligt dan het Vlaamse Gewest maar deze voorsprong neemt jaar na jaar af. Vanaf 2011 zet zich een daling in en in 2013 zakt Limburg bovendien onder het Vlaamse gemiddelde.

### D6.3 Overlevingsgraad op 5 jaar

Streefwaarde: stijgen en het niveau van het Vlaamse Gewest benaderen.

Bron: VKBO, SVR-bewerking.

Grafiek: overlevingsgraad op 5j., Limburg en Vlaams Gewest, 2005-2013, in %



### Bespreking

De overlevingsgraad op 5 jaar kent over de periode 2005-2013 een daling waarbij het dieptepunt wordt bereikt in 2010, gevolgd door een sterke stijging in 2011 en een lichtere in 2012. Vanaf 2013 zet zich een kleine daling in. Deze 3 laatste jaren hebben betrekking op de startersjaren 2006 t.e.m. 2008, waarbij de effecten van de crisis van 2008 dus nog niet echt zichtbaar zijn. Dit verloop geldt zowel voor Limburg als het Vlaamse Gewest die over de hele periode 2005-2013 de overlevingsgraad zien dalen van resp. 78,7% naar 73,7% en 78,5% naar 74,4%. Limburg heeft een iets lagere overlevingsgraad dan het Vlaamse Gewest.

### D6.4 Aantal en aandeel zelfstandigen ten opzichte van de beroepsbevolking

Streefwaarde: stijgen en zelfde niveau als het Vlaamse Gewest.

Bron: Eurostat-EAK, SVR-bewerking.

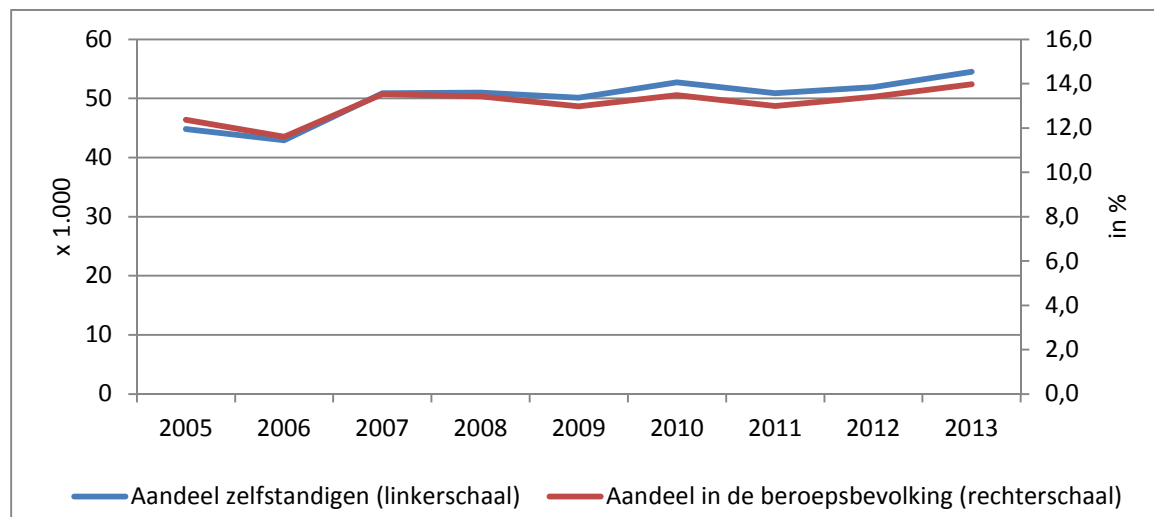
Tabel: aantal zelfstandigen en aandeel in de beroepsbevolking, Limburg en Vlaams Gewest, 2005-2013

	2005	2006	2007	2008	2009	2010	2011	2012	2013
Aantal zelfstandigen (x 1.000)									
Limburg	44,8	42,9	50,2	51	50,1	52,7	50,9	51,9	54,5
Vlaams Gewest	398,1	404,7	408,9	389,1	408,9	402,7	393,7	396,7	423,8

Aandeel in de

beroepsbevolking (%)										
Limburg	12,4	11,6	13,3	13,4	13,0	13,5	13,0	13,4	14,0	
Vlaams Gewest	14,4	14,6	14,5	13,7	14,3	13,9	13,7	13,7	14,5	

Grafiek: aantal zelfstandigen en aandeel in de beroepsbevolking, Limburg, 2005-2013



### Bespreking

Het aantal zelfstandigen in Limburg nam toe tussen 2005 en 2013. De toename was er vooral in 2007. Sindsdien bleef het aantal Limburgse zelfstandigen grotendeels stabiel tot in 2012. In 2013 was er opnieuw duidelijk een toename (54.500 in 2013). In heel het Vlaamse Gewest was er tot in 2012 geen toename van het aantal zelfstandigen. Maar ook hier was er een toename tot 423.800 in 2013. Over heel de periode 2005-2013 bedroeg de aangroei van het aantal zelfstandigen +21,7% in Limburg tegenover +6,5% in het Vlaamse Gewest als geheel.

Het aandeel Limburgse zelfstandigen in de beroepsbevolking nam toe tussen 2005 en 2013, ook hier vooral tussen 2005 en 2007, en nog eens in 2013. In 2013 bedraagt het aandeel zelfstandigen in de beroepsbevolking 14,0% in Limburg. Dat is niet zoveel lager dan in heel het Vlaamse Gewest (14,5%). In 2005 bedroeg het verschil nog een volle twee procentpunten. Limburg is zijn achterstand op het Vlaamse Gewest dus aan het wegwerken.

### D6.5 Aantal arbeidsplaatsen, naar sectoren

Streefwaarde: stijgen.

Bron: Vlaamse Arbeidsrekening o.b.v. RSZ Gedecentraliseerde statistiek, RSVZ, RSZ, RSZPPO, RSVZ, RVA (Bewerking Steunpunt WSE/Departement WSE).

Tabel: raming van het totaal aantal jobs\*, Limburg, jaargemiddelde 2007-2012

Hoofd- sector	WSE(42)- sector	2007	2008	2009	2010	2011	2012	Jaar- op- jaar groei 2007- 2008 'aantal	Jaar- op- jaar groei 2008- 2009 'aantal	Jaar- op- jaar groei 2009- 2010 'aantal	Jaar- op- jaar groei 2010- 2011 'aantal	Jaar- op- jaar groei 2011- 2012 'aantal	Jaar- op- jaar groei 2011- 2012 'in %
Prim. sector	Primaire sector	10.997	9.176	9.194	8.995	9.671	9.045	-1.821	18	-198	675	-625	-6,5
Secun. sector	Vervaardig ing van dranken, voeding en tabak	7.159	7.122	7.152	7.053	7.124	7.277	-37	31	-99	71	152	2,1
	Textiel en kleding	2.381	2.217	1.598	1.573	1.502	1.385	-164	-619	-25	-72	-116	-7,8
	Grafische nijverheid	2.764	2.809	2.731	2.661	2.556	2.463	45	-78	-70	-105	-93	-3,6
	Chemische industrie	3.756	3.841	3.632	3.374	3.320	3.516	85	-209	-258	-54	196	5,9
	Rubber- en kunststofn ijverheid	4.123	4.203	4.098	4.107	4.119	4.083	80	-105	9	11	-36	-0,9
	Vervaardig ing van bouwmateri alen	4.908	5.004	5.186	4.917	4.877	4.735	96	182	-269	-39	-142	-2,9
	Metallurgi e	2.350	2.312	2.031	1.944	1.978	1.912	-39	-281	-87	34	-66	-3,3
	Vervaardig ing van metaalprod ucten	10.945	11.415	10.817	10.331	10.181	10.144	469	-598	-485	-150	-37	-0,4
	Vervaardig ing van informatic a en elektronis che producten	1.206	1.193	1.134	1.081	1.077	970	-13	-59	-53	-4	-107	-10,0
	Vervaardig ing van (elektrisc he) apparaten en werktuigen	3.539	3.691	3.554	3.268	3.078	2.994	151	-136	-286	-190	-85	-2,8
	Vervaardig ing van transportm iddelen	11.896	11.840	10.341	9.549	9.794	10.008	-57	1.498	-792	245	214	2,2
	Houtindust rie en vervaardig ing van meubels	3.802	3.709	3.591	3.555	3.511	3.435	-92	-118	-36	-44	-76	-2,2
	Overige industrie	778	817	807	807	808	837	39	-10	-1	1	29	3,6
	Energie en water	1.827	1.838	1.860	1.914	1.887	1.852	11	23	53	-27	-34	-1,8
	Afval en recyclage	1.242	1.214	1.180	1.189	1.276	1.349	-28	-34	9	87	73	5,7
	Bouw	26.677	27.419	27.336	27.615	27.929	27.834	742	-83	279	313	-94	-0,3
Tert. secto r	Reparatie en installati e van machines en consumente	889	1.037	1.168	1.200	1.223	1.197	149	131	32	23	-25	-2,1

	nartikelen												
	Garagewezen	8.606	9.039	9.381	9.435	9.512	9.669	433	342	54	77	157	1,6
	Groothandel en handelsbemiddeling	13.412	13.585	13.458	13.597	14.068	14.075	172	-127	139	471	7	0,1
	Kleinhandel	27.865	28.302	28.349	28.337	28.395	28.355	437	47	-12	58	-40	-0,1
	Transport	11.676	11.979	11.784	11.314	11.287	11.198	303	-195	-469	-27	-89	-0,8
	Logistiek	2.553	2.547	2.481	2.689	2.749	2.922	-7	-65	208	59	173	6,3
	Post	2.672	2.536	2.429	2.461	2.181	2.047	-136	-108	32	-279	-135	-6,2
	Horeca en toerisme	16.407	16.690	16.786	17.069	17.296	17.523	283	96	283	227	227	1,3
	Informatie en media	866	823	847	842	899	860	-43	24	-6	57	-38	-4,2
	Telecommunicatie	856	851	825	824	712	690	-5	-26	-1	-112	-22	-3,1
	Informatie technologie	1.419	1.751	1.863	1.868	1.939	2.040	332	113	4	72	101	5,2
	Financiële diensten	5.515	5.527	5.589	5.606	5.652	5.770	11	62	16	47	118	2,1
	Consultancy en wetenschappelijke activiteiten	13.376	14.361	14.934	15.125	15.525	15.766	985	572	191	400	241	1,6
	Uitzendbureaus en arbeidsbemiddeling	15.604	15.650	13.532	14.451	16.258	16.040	46	-2.118	920	1.806	-218	-1,3
	Onderhoud van gebouwen, tuinen en landschapsverzorging	4.937	5.038	5.014	8.112	9.450	9.958	101	-24	3.098	1.338	509	5,4
	Overige zakelijke dienstverlening	4.409	4.540	4.678	4.727	4.903	5.202	131	139	48	177	299	6,1
	Overige diensten aan personen	7.513	7.980	8.331	8.527	8.876	9.142	466	352	196	349	265	3,0
Quart . sector	Recreatie, cultuur en sport	4.727	4.679	4.776	4.906	5.019	4.993	-48	97	129	113	-26	-0,5
	Openbaar bestuur	11.162	10.809	11.611	12.080	12.768	13.384	-353	803	468	688	617	4,8
	Algemene overheidsdiensten	10.035	10.300	9.909	9.772	9.314	8.125	265	-392	-136	-458	1.189	-12,8
	Verplichte sociale verzekering	1.642	1.668	1.652	1.649	1.654	1.659	26	-17	-3	5	5	0,3
	Onderwijs	28.414	28.896	29.660	29.988	29.455	29.501	481	765	328	-534	47	0,2
	Gezondheidszorg	16.711	17.305	17.819	18.259	18.711	19.136	594	514	440	452	425	2,3
	Maatschappelijke dienstverlening	24.119	26.627	27.543	27.700	25.732	25.227	2.508	916	157	-1.969	-505	-2,0
	Belangenvertegenwoordiging	2.097	2.146	2.174	2.219	2.219	2.237	49	29	45	0	18	0,8
Onbekend	269	730	1.165	1.864	2.726	3.022	460	436	698	862	296	10,9	
Totaal	338.105	345.213	344.002	348.555	353.209	353.578	7.108	1.211	4.553	4.654	369	0,1	

\* Omvat loontrekkende jobs, jobs voor zelfstandigen en jobs voor helpers.

Tabel: raming van het totaal aantal jobs\*, Vlaams Gewest, jaargemiddelde 2007-2012

Hoofdsector	WSE(42)-sector	2007	2008	2009	2010	2011	2012	Jaar-op-jaar groei 2007-2008	Jaar-op-jaar groei 2008-2009	Jaar-op-jaar groei 2009-2010	Jaar-op-jaar groei 2010-2011	Jaar-op-jaar groei 2011-2012	Jaar-op-jaar groei 2012-2013
Prim. sector	Primaire sector	70.096	65.430	64.724	63.440	64.448	63.602	4.666	-706	1.283	1.007	-846	-
Secun. sector	Vervaardiging van dranken, voeding en tabak	72.271	71.783	71.423	70.543	70.342	70.592	-488	-361	-880	-201	249	0,4
	Textiel en kleding	35.404	33.689	29.446	27.450	26.055	24.348	1.715	4.243	1.995	1.395	1.707	-
	Grafische nijverheid	24.408	24.752	23.762	23.000	22.700	22.396	344	-990	-762	-300	-303	-
	Chemische industrie	48.296	47.509	46.099	45.263	45.566	45.557	-787	1.410	-836	303	-8	0,0
	Rubber- en kunststofnijverheid	20.058	20.332	19.624	18.983	19.040	18.685	273	-708	-641	57	-355	-
	Vervaardiging van bouwmaterialen	20.014	20.473	20.409	19.789	19.654	19.443	458	-64	-620	-135	-211	-
	Metalurgie	21.001	20.830	19.143	18.102	18.453	17.641	-171	1.687	1.041	351	-812	-
	Vervaardiging van metaalproducten	43.067	43.935	42.350	41.037	40.951	40.402	868	1.585	1.313	-87	-548	-
	Vervaardiging van informatie en elektronische producten	13.700	13.765	12.461	10.488	9.973	9.464	65	1.305	1.972	-515	-509	-
	Vervaardiging	37.030	38.142	36.622	34.779	34.327	33.529	1.112	1.519	1.844	-452	-797	-



	van (elektrische) apparaten en werktuigen												
	Vervardiging van transportmiddelen	44.642	43.231	39.123	36.046	34.731	34.998	-	-	-	-		
								1.410	4.109	3.077	1.315	267	0,8
	Houtindustrie en vervaardiging van meubels	22.429	21.833	20.753	20.172	19.679	19.147	-596	-	-	-	-	-
								1.080	-	-581	-493	-531	2,7
	Overige industrie	7.657	7.351	6.999	7.065	7.148	7.108	-306	-352	66	83	-40	-
													0,6
	Energie en water	13.610	14.153	14.756	14.907	14.753	14.663	542	603	152	-154	-90	-
													0,6
	Afval en recycling	11.622	11.830	11.892	11.903	12.117	12.446	207	62	11	214	329	2,7
								5.404	-391	3.182	4.331	1.846	2,7
	Bouw	180.553	185.957	185.566	188.748	193.078	194.925						1,0
Tert sect or	Reparatie en installatie van machines en consument-artikelen	14.625	14.921	15.124	16.850	17.045	17.775	296	203	1.726	194	731	4,3
	Garage	63.710	64.878	65.806	65.516	66.099	66.482	1.169	927	-290	583	384	0,6
	Groothandel en handelsbemiddeling	153.061	154.579	152.649	151.339	153.901	155.583	1.518	1.929	1.310	2.562	1.682	1,1
	Kleinhandel	233.386	237.207	238.861	240.167	240.477	240.426	3.821	1.654	1.306	310	-51	0,0
	Transport	90.359	92.379	91.172	90.474	89.438	87.719	2.020	1.208	-698	1.035	1.719	-
													1,9
	Logistiek	45.362	46.879	45.821	44.679	45.164	45.847	1.517	1.058	1.142	485	683	1,5
	Post	22.361	23.039	22.580	21.316	19.844	18.832	677	-459	1.264	1.472	1.012	-
													5,1
Horeca	131.792	131.603	131.990	133.310	134.322	134.012	-189	387	1.320	1.012	-310	-	
												0,2	

toerisme												
Informatie en media	14.657	14.923	14.980	14.850	14.448	14.270	266	57	-130	-402	-179	-
Telecommunicatie	9.438	9.528	10.021	9.811	8.606	8.508	90	493	-209	-	1.205	-
Informatietechnologie	25.725	28.138	27.921	27.071	27.654	28.472	2.414	-218	-849	583	818	3,0
Financiële diensten	60.912	59.195	58.322	57.401	57.094	57.788	-	1.717	-873	-921	-308	694
Consumentancy en wetenschappelijke activiteiten	137.719	149.298	155.831	159.226	164.565	169.181	11.579	6.533	3.396	5.338	4.617	2,8
Uitzendbureau en arbeidsbemiddeling	111.683	112.718	103.338	111.485	116.635	114.616	1.035	-	9.379	8.147	5.150	-
Onderhoud van gebouwen, tuinen en landschapsverzorging	36.599	37.965	38.218	56.080	64.157	69.953	1.366	253	17.863	8.076	5.796	9,0
Overige zakelijke dienstverlening	43.789	45.812	46.822	48.452	49.727	51.304	2.023	1.010	1.630	1.275	1.576	3,2
Overige diensten aan personen	55.173	57.531	59.435	61.992	63.901	65.678	2.358	1.904	2.557	1.908	1.777	2,8
Quart. sector												
Recreatie, cultuur en sport	36.715	38.015	39.312	40.072	40.682	40.846	1.300	1.297	760	610	163	0,4
Openbaar bestuur	92.588	90.233	91.747	92.499	94.153	96.092	-	2.356	1.514	752	1.654	1.939
Algemene overheidsdiensten	52.793	53.234	53.312	52.683	51.787	49.015	441	78	-629	-896	-	2.772
Verpl	11.573	11.688	11.730	11.701	11.677	11.599	115	42	-29	-24	-78	-

ichte sociale verzekerin g													0,7
Onderwijs	211.853	217.499	225.867	229.348	225.093	224.080	5.646	8.368	3.481	4.254	1.013	-	-0,5
Gezondheidszorg	138.931	142.091	145.734	148.602	151.198	153.946	3.160	3.643	2.868	2.596	2.748	1,8	
Maatschappelijke dienstverlening	185.205	198.641	204.152	200.237	198.349	199.620	13.436	5.511	3.915	-	1.888	1.271	0,6
Belangenverenigingen	16.574	16.876	17.073	17.312	17.196	17.201	301	198	238	-115	5	0,0	
Onb. Totaal	1.773	5.169	7.426	10.826	15.108	17.178	3.396	2.256	3.401	4.282	2.070	13,7	
	14	35	92	19	36	71	54,8	1,35	24,6	26,3	13,6	0,5	

## Bespreking

Bij opdeling van de jobs naar hoofdsectoren blijkt dat in 2012 zowel in Vlaanderen als in Limburg het aantal arbeidsplaatsen in de tertiaire sector op jaarbasis gestegen is (+1%). In Vlaanderen neemt het aantal jobs in de quataire sector eveneens lichtjes toe. In de overige hoofdsectoren is het aantal arbeidsplaatsen afgenomen (tabel 1). Per saldo groeit de werkgelegenheid in 2012 op jaarbasis aan in Limburg en Vlaanderen met respectievelijk 369 en 13.635 arbeidsplaatsen. Verdere opsplitsing naar onderliggende WSE-sectoren (42) geeft een beter beeld waar er arbeidsplaatsen verloren gegaan zijn en waar er bijgekomen zijn.

Niettegenstaande de crisis blijft de quataire sector in zijn geheel beschouwd positieve groeicijfers voorleggen tot in 2010 en dit zowel in Vlaanderen als in Limburg. In 2011 gaat deze sector evenwel in het rood. Zowel in Limburg als in het Vlaamse Gewest gaan er een pak banen verloren in het onderwijs, de maatschappelijke dienstverlening en bij de algemene overheidsdiensten. In 2012 herneemt de quataire sector lichtjes op Vlaams niveau, maar nog niet in Limburg.

De totaliteit aan tertiaire sectoren ondervindt wel effect van de crisis waar in 2009 een licht negatief cijfer voor de aangroei van jobs is genoteerd in Limburg en Vlaanderen. In 2010 en ook in de daaropvolgende jaren wordt er opnieuw aangeknoopt met de pre-crisisgroei en komen er veel banen bij in de subsector onderhoud van gebouwen, tuinen en landschapsverzorging en in de sector van uitzendbureaus en arbeidsbemiddeling (tot 2011). Langs de andere kant daalt het aantal jobs in Vlaanderen en Limburg in 2011 aanzienlijk in tertiaire sectoren zoals post, telecommunicatie en transport. Ook in 2012 is dat het geval en komt daar ook nog eens de sector van uitzendbureaus en arbeidsbemiddeling bij.

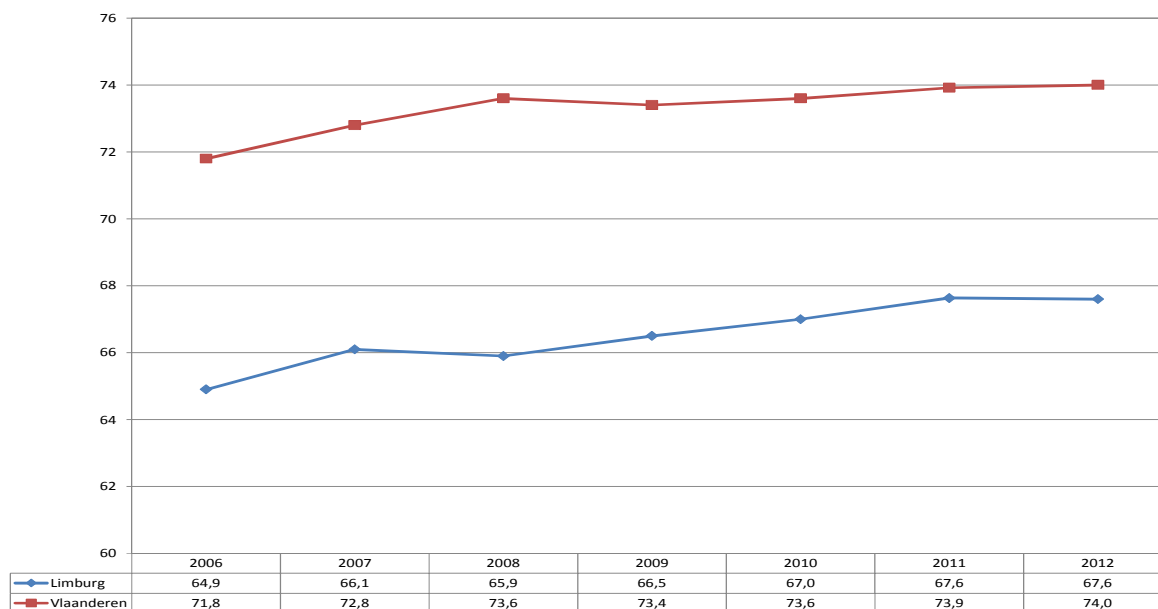
Bij de aanvang van de crisis in 2009 is er duidelijk een daling van het aantal jobs in de secundaire hoofdsector in Vlaanderen en Limburg en ook in 2010 houdt deze afname aan om in 2011 even tot een stilstand te komen. In 2012 zet de vermindering van het aantal secundaire jobs zich verder door. Er dient wel een onderscheid gemaakt te worden tussen de bouw en de industriële sectoren. De bouw heeft de crisis relatief goed doorstaan en toont in 2010 en 2011 terug een positieve jobgroei. Ook in 2012 is dat het geval in het Vlaamse Gewest, maar in Limburg gaat de bouw dan (terug) in het rood. Zowel in Vlaanderen als in Limburg gaan er sinds de crisis veel banen verloren in de vervaardiging van transportmiddelen. Opvallend is dat deze sector zich in Limburg herpakt in 2011 en ook in 2012 worden er daar op Vlaams niveau positieve groeicijfers genoteerd. Er sneuvelden de voorbije jaren ook veel arbeidsplaatsen in de textiel- en kledingsector, de vervaardiging van informatica en elektronische producten, de vervaardiging van (elektrische) apparaten en werktuigen en de vervaardiging van metaalproducten.

## D6.6 Jobratio

Streefwaarde: stijgen.

Bron: Vlaamse Arbeidsrekening o.b.v. RSZ Gedecentraliseerde statistiek, RSVZ, RSZ, RSZPPO, RSVZ, RVA (Bewerking Steunpunt WSE/Departement WSE).

Figuur: jobratio, jaargemiddelde 2006-2012, in %



## Bespreking

De jobratio, die de verhouding weergeeft van het aantal jobs per 100 inwoners op arbeidsleeftijd (20-64 jaar), vertoont tussen 2006 en 2012 een overwegend stijgend verloop in Limburg en Vlaanderen. Zowel in de provincie Limburg (2008) als in het Vlaamse Gewest (2009)

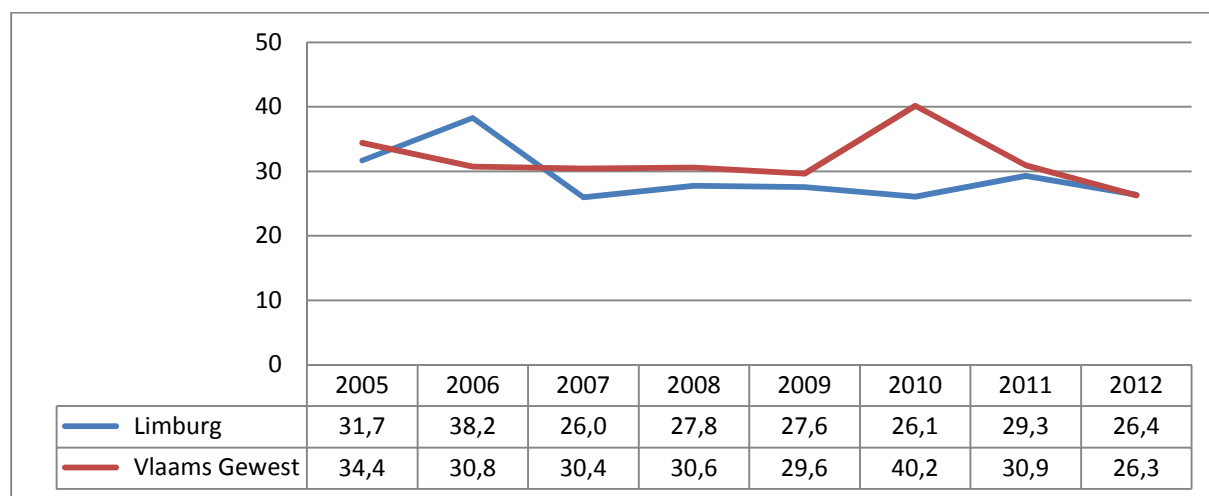
blijft de daling van de jobratio ten gevolge van de crisis vrij beperkt. Limburg heeft een lagere jobratio dan gemiddeld en de kloof met het Vlaamse Gewest is zelfs groter dan bij de werkzaamheid van de bevolking.

## D6.7 Investeringsratio

Streefwaarde: stijgen en op niveau Vlaams Gewest.

Bron: VKBO, SVR-bewerking.

Grafiek: investeringsratio (aandeel investeringen/BTW), Limburg en Vlaams Gewest, van 2005 tot 2012, in %



### Bespreking

De investeringsratio (het percentage investeringen van de bruto toegevoegde waarde) is een belangrijke indicator voor de economische groei van een geografische entiteit. Deze indicator laat zien in welke mate een onderneming de door haar gecreëerde waarde inzet voor continuïteit op lange termijn. Hij verschaft tevens een beeld van het vertrouwen in de toekomst van de ondernemingen. Een hogere ratio leidt tot een hogere groeivoet van de economie.

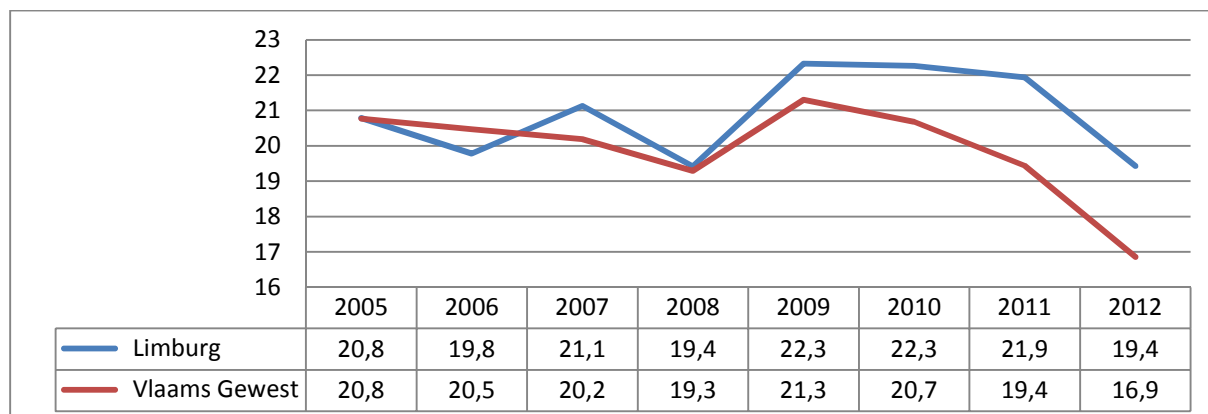
Wanneer we de situatie in Limburg vergelijken met het Vlaamse gemiddelde, blijkt dat (met uitzondering van het jaar 2006), de ratio steeds onder het Vlaamse gemiddelde ligt. De daling van de rentabiliteit in 2011 zet zich ook in 2012 verder. Voor Limburg is de daling minder en komt net boven het Vlaamse gemiddelde uit.

## D6.8 Btw op omzet

Streefwaarde: stijgen.

Bron: VKBO, SVR-bewerking.

Grafiek: btw op omzet, Limburg en Vlaams Gewest, van 2005 tot 2012, in %



### Bespreking

Deze indicator geeft het aandeel weer van de bruto toegevoegde waarde op de omzet. Bedrijven die hoog scoren, halen veel toegevoegde waarde uit hun omzet, m.a.w. weten efficiënt producten op de markt te brengen en te verkopen.

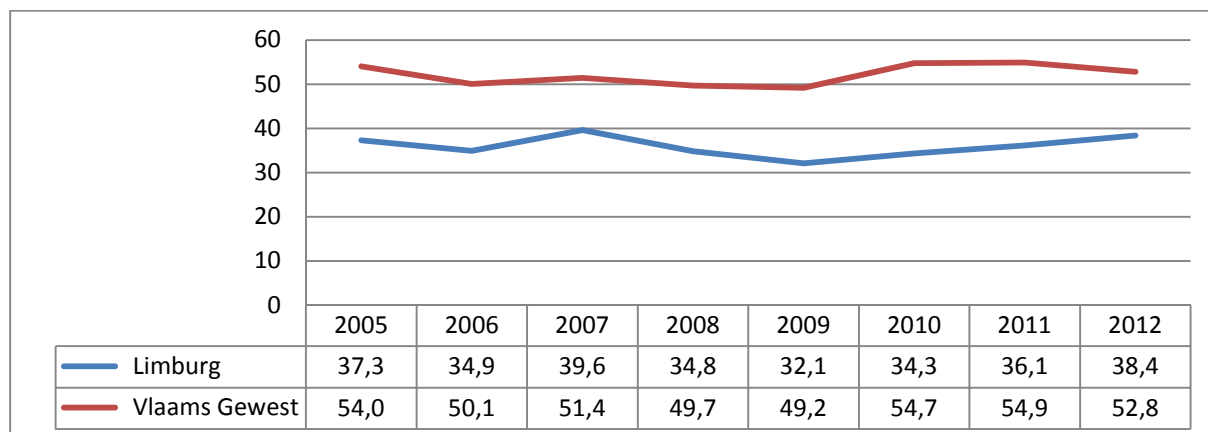
Deze indicator kent voor de bedrijven in de provincie Limburg een grillig verloop, waarbij in 2006, 2008, 2011 en 2012 een neerwaartse trend wordt vastgesteld. 2009 en 2010 waren piekjaren met een cijfer van 22,3%. In 2012 wordt een dieptepunt bereikt voor het Vlaamse Gewest terwijl de provincie Limburg zich op het niveau van 2008 weet te handhaven.

### D6.9 Btw per werknemer

Streefwaarde: stijgen tot niveau Vlaams Gewest.

Bron: VKBO, SVR-bewerking.

Figuur: btw per werknemer, Limburg en Vlaams Gewest, van 2005 tot 2012, in 1.000 euro



## Bespreking

De toegevoegde waarde per werknemer is de klassieke maatstaf voor de productiviteit van de onderneming en geeft de concurrentiekracht weer. De arbeidsproductiviteit hangt enerzijds af van de betrokken werknemers zelf en anderzijds van het type activiteit en de kapitaalsintensiteit. Het uitgangspunt hierbij is dat sectoren met een hogere toegevoegde waarde per werknemer in de regel meer competitieve sectoren zijn.

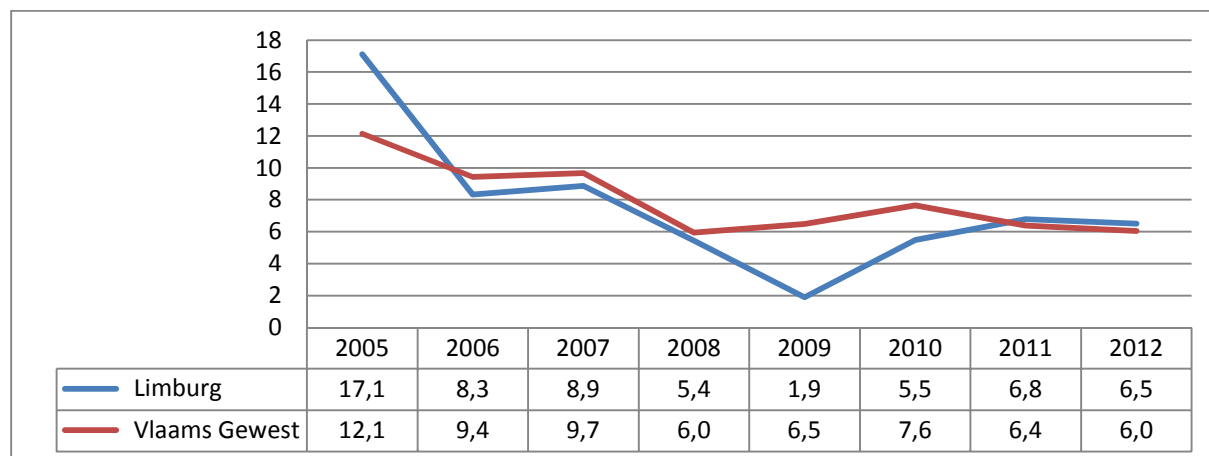
Voor alle onderzochte jaren ligt de toegevoegde waarde per werknemer in Limburg een stuk onder het Vlaamse gemiddelde. Waar die in Vlaanderen meestal boven de 50.000 euro ligt, is de toegevoegde waarde per werknemer in Limburg 15.000 euro lager. De laatste jaren is er zowel in Vlaanderen als Limburg een stijging in deze indicator. De bruto toegevoegde waarde per werknemer ligt in Limburg structureel onder het Vlaamse gemiddelde maar groeit wel naar het Vlaams gemiddelde toe.

### D6.10 Netto-rendabiliteit

Streefwaarde: stijgen.

Bron: VKBO, SVR-bewerking.

Figuur: netto-rendabiliteit in Limburg en het Vlaamse Gewest, van 2005 tot 2012, in %



## Bespreking

De rentabiliteit geeft de mate van winstgevendheid van de onderneming weer, die meestal wordt uitgedrukt in verhoudingsgetallen. De rentabiliteit eigen vermogen = netto-bedrijfsresultaat gedeeld door geïnvesteerd eigen vermogen. Ten behoeve van de continuïteit van de onderneming moet op lange termijn de winst voldoende groot zijn om de vermogensverschaffers (aandeelhouders) gewenste uitkeringen in de vorm van dividend of intrest te kunnen doen. Hoe hoger de ratio's van de rentabiliteit,

hoe succesvoller de onderneming en hoe makkelijker het wordt om nieuw krediet/kapitaal te krijgen.

Uit de tabel kan duidelijk afgeleid worden dat de netto rendabiliteit zowel in Vlaanderen als in de provincie Limburg de eerste jaren van de analyse sterk daalt. Voor de provincie Limburg daalt dit van 17,1% in 2005 tot 1,9% in 2009. Voor Vlaanderen van 12,1% in 2005 tot 6,0% in 2008. Vanaf 2009 is er voor Limburg een heropleving van de netto rentabiliteit met een piek in 2011 die ook in 2012 behouden blijft. Sedert 2011 scoort Limburg boven het Vlaamse gemiddelde.

## D7 Gericht ontsluiten

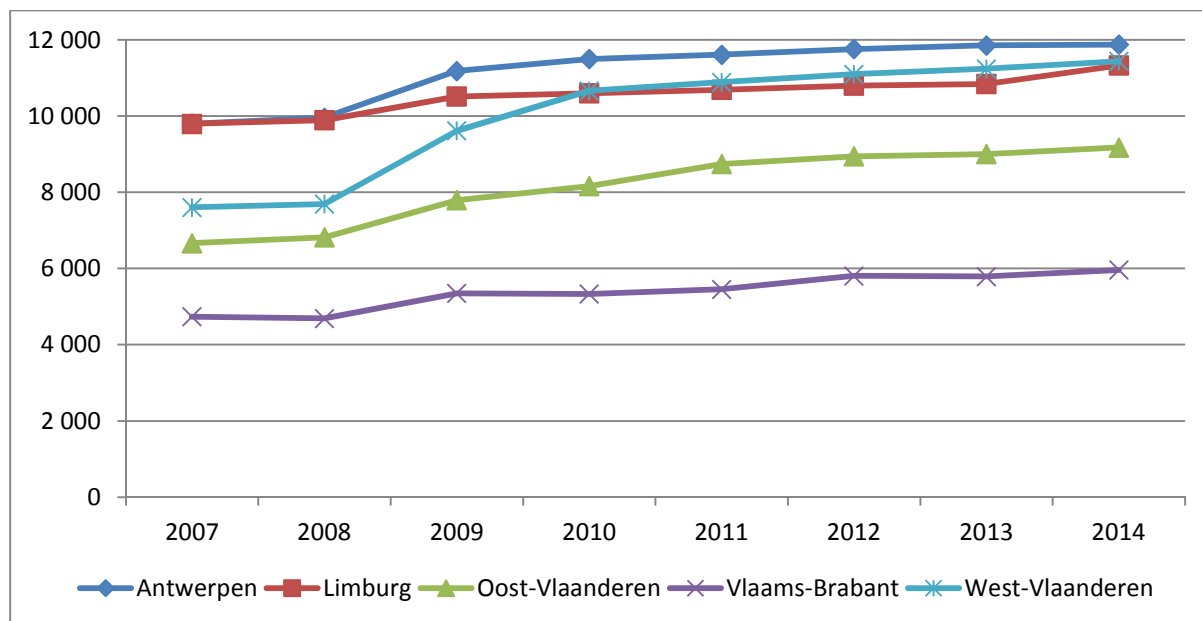
### D7.1 Aanbod aan bedrijventerreinen

Tabel: oppervlakte van de Vlaamse bedrijventerreinen (exclusief haventerreinen), per provincie en aandeel ingenomen terreinen, juni 2014, in ha

	Infrast ructuur	Bez et	Leegsta nd of in (her)on twik- keling	Acti ef aانب od	Grond en in gebru ik door bedri jf	Reservegr ond bedrijf of projecton twik- kelaar	In ontwi kelin g	Tijde lijk niet reali seer- baar	TOTA AL	% inge no- men
Antwerpen	1.223	8.0 12 6.3	514	315	148	423	132	1.106	11.8 73	82,6
Limburg	1.441	34 5.7	243	788	789	506	55	1.172	11.3 28	80,1
Oost- Vlaanderen	1.126	59 3.8	415	166	158	341	201	1.006	9.17 2	80,5
Vlaams- Brabant	570	97 7.7	129	96	127	446	10	687	5.96 2	84,5
West- Vlaanderen	1.075	14	318	253	214	661	191	1.008	11.4 34	84,5
<b>Vlaams Gewest</b>	<b>5.435</b>	<b>31. 716</b>	<b>1.619</b>	<b>1.618</b>	<b>1.436</b>	<b>2.377</b>	<b>589</b>	<b>4.979</b>	<b>49.7 69</b>	<b>82,3</b>

Grafiek: oppervlakte van de Vlaamse bedrijventerreinen (exclusief haventerreinen), per provincie, 2007 - 2014, in ha





## Bespreking

In juni 2014 telt het Vlaamse Gewest 49.769 ha bedrijventerreinen (exclusief havenzone). Van deze oppervlakte is 82,3% ingenomen. De provincie Limburg heeft de laagste bezettingsgraad (80,1%) en het hoogste actief aanbod (788 ha of 48,7% van het totaal actief aanbod in Vlaanderen).

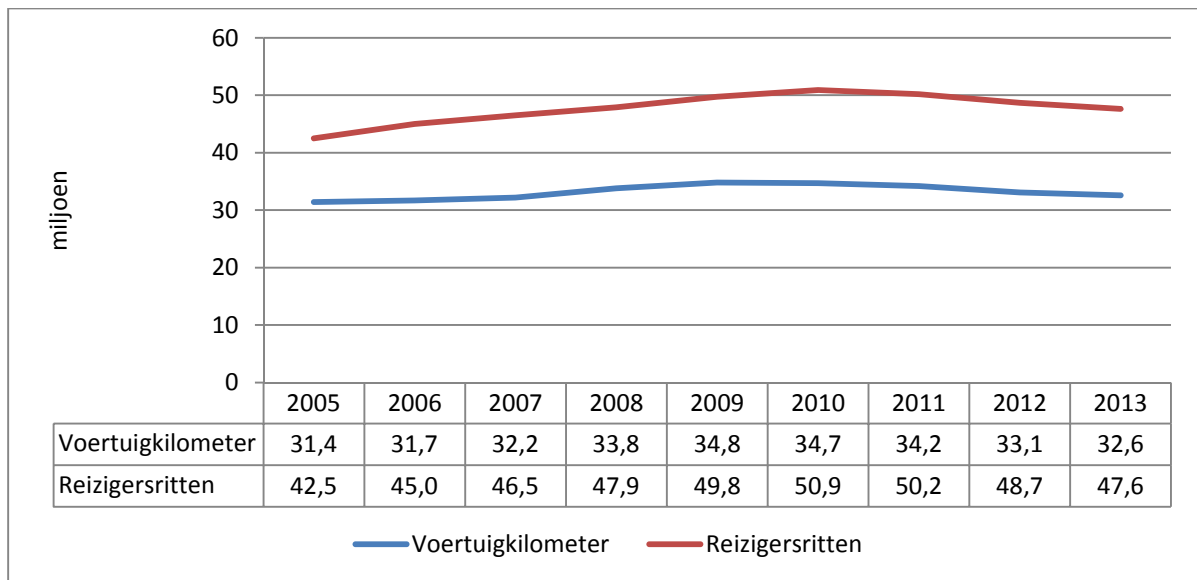
Tussen 2007 en 2014 is de oppervlakte aan bedrijventerreinen in elke provincie toegenomen. In Limburg kwam er 1.533 ha bij. In de meeste andere provincies was dit meer (uitzondering : Vlaams-Brabant). Dit heeft o.a. te maken met de inventarisatiemethode. Pas in de periode 2008-2009 werden alle terreinen < 5 ha (via BPA's) opgenomen om een volledig overzicht te hebben. Deze gebieden zijn al langer bestemd maar zijn pas in die periode volledig in de inventaris opgenomen terwijl dit vroeger maar occasioneel was. West-Vlaanderen heeft het grootste aantal van deze terreinen en kent daardoor ook de sterkste stijging. De stijging is afhankelijk van hoeveelheid terreinen die al vóór 2008 in de inventaris aanwezig waren en de bijkomende bestemmingen in de periode 2008-2009.

### D7.2 Aanbod regionaal vervoer

Streefwaarde: stijging en trend Vlaamse Gewest volgen.

Bron: De Lijn.

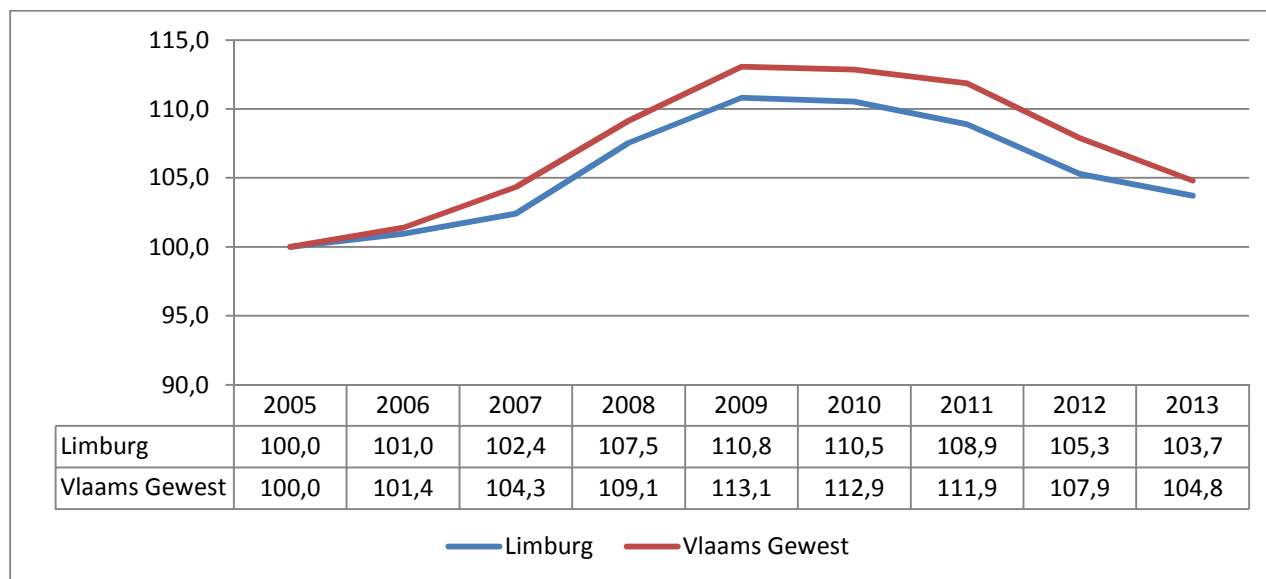
Figuur: evolutie aantal voertuigkilometer en reizigersritten door De Lijn in provincie Limburg



### Bespreking

In 2013 rijden de voertuigen van De Lijn 32,6 miljoen kilometer in de provincie Limburg en vervoeren 47,6 miljoen reizigers. Zowel qua aanbod als qua reizigers is er een lichte daling sinds 2009/2010, na jaren van sterke stijging. Dit is het gevolg van besparingen die De Lijn moest doorvoeren en waarbij geopteerd werd om het aanbod op een slimme manier gedeeltelijk te beperken. Zo is het aanbod van enkele lijnen beperkt in de vroege en late uren op momenten met een zeer lage bezetting. Deze efficiëntie- en besparingsoefening werd door De Lijn toegepast in het hele Vlaamse Gewest.

Figuur: index voertuigkilometer (2005=100), 2005-2013



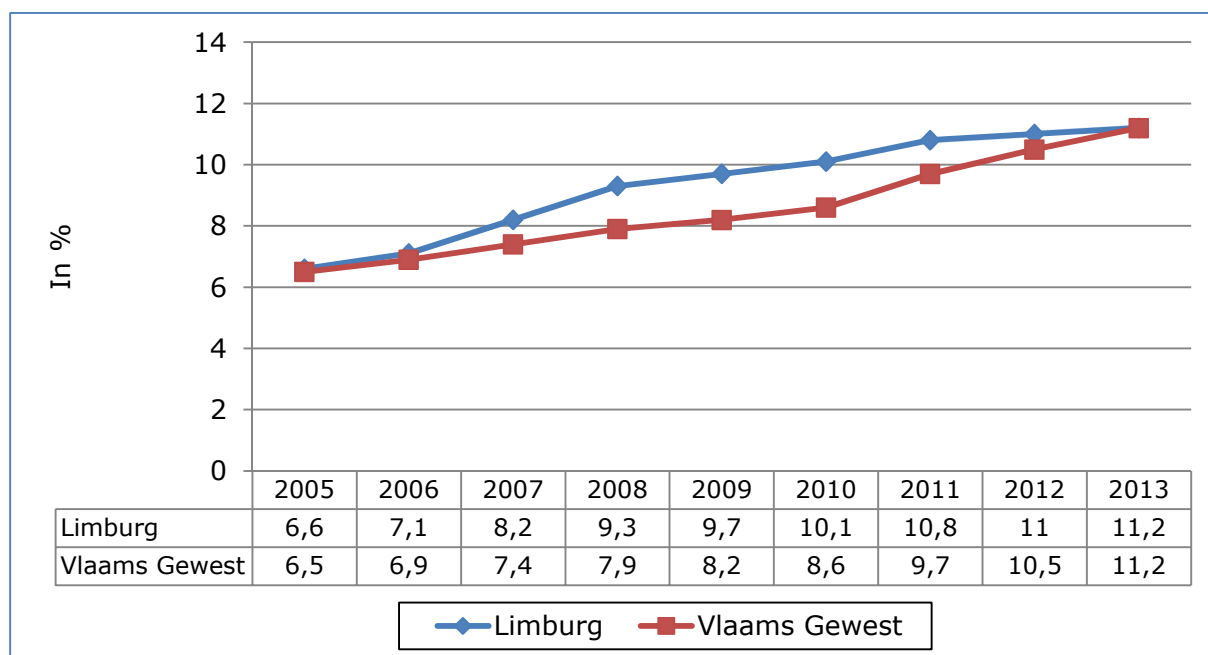
## OMGEVINGSINDICATOREN

### 01.1 Kansarmoede-index Kind en Gezin

Streefwaarde: halvering tussen 2008 en 2020 op niveau van Vlaams Gewest (Pact 2020).

Bron: Kind en Gezin.

Grafiek: aantal geboorten in kansarme gezinnen in jaar x en 2 voorgaande jaren tegenover het totaal aantal geboorten in jaar x en 2 voorgaande jaren, Limburg en Vlaams Gewest, 2005-2013, in %



## Bespreking

Kind en Gezin ontwikkelde begin jaren 1990 een indicator die verschillende aspecten van de sociaaleconomische situatie van pasgeborenen tegelijk in rekening brengt. Aan de hand van het maandinkomen van het gezin, de opleiding en de arbeidssituatie van de ouders, de ontwikkeling van de kinderen, de huisvesting en de gezondheidssituatie van het gezin, wordt nagegaan hoeveel kinderen geboren worden in een kansarm gezin. Een gezin wordt als kansarm beschouwd als het op minstens 3 van de voorgenoemde criteria zwak scoort.

Sinds 2010 wordt niet meer gewerkt met jaarcijfers maar met het gemiddelde van het jaar en de 2 voorgaande jaren. Dat zorgt voor robuustere resultaten. Om de verandering in de berekening te accentueren, spreekt Kind en Gezin sindsdien van een kansarmoede-index. Ook voor de De indexscore is voor vorige jaren herberekend volgens de nieuwe formule.

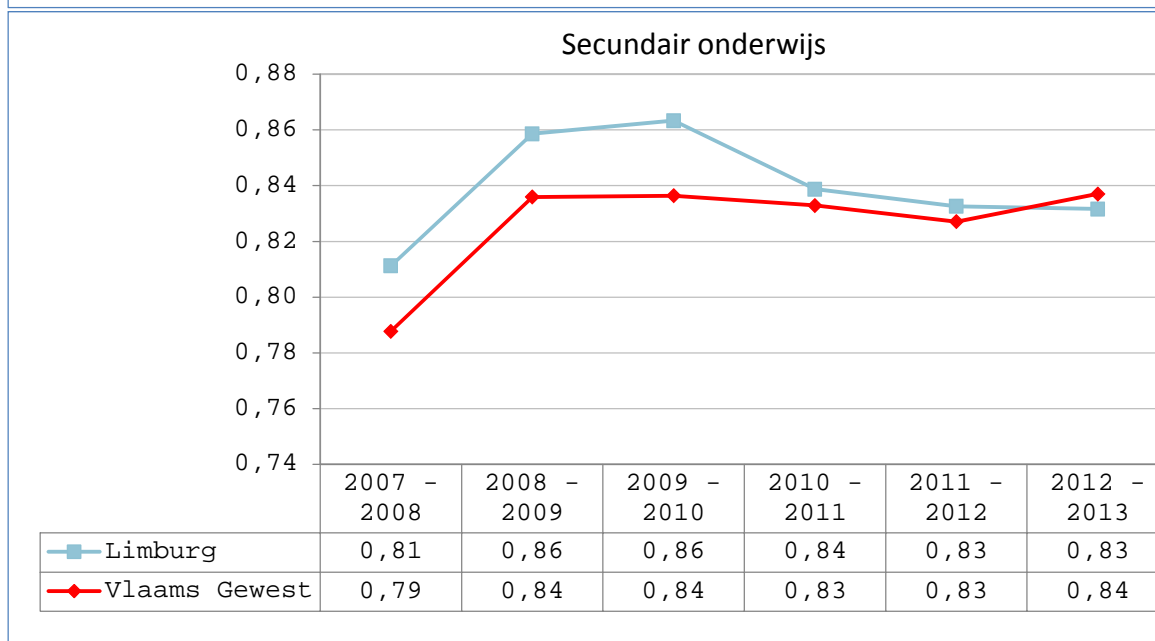
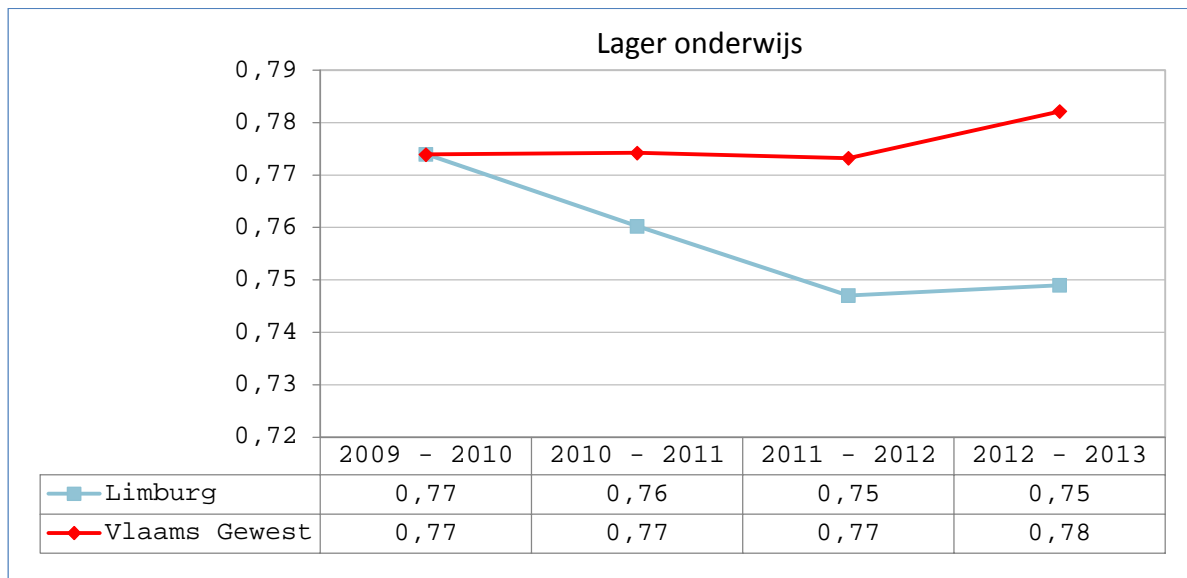
In 2013 haalt de index in het Vlaamse Gewest een score van 11,2. Dat betekent dat 11,2% van de geboorten in de periode 2011-2013 in het Vlaamse Gewest plaatsvond in een kansarm gezin. In Limburg ligt de indexscore in 2013 op hetzelfde niveau als het Vlaamse gemiddelde. Het verschil tussen de Limburgse en Vlaamse indexscore dat zich voordeed sinds 2007, is verdwenen doordat de index in de meest recente jaren minder sterk gestegen is in Limburg dan in het gehele Vlaamse Gewest.

### 01.2 Onderwijskansarmoede-indicator (OKI)

Streefwaarde: geen.

Bron: O&V.

Figuur: Onderwijskansarmoede-indicator in het lager en secundair onderwijs, 2007-2008 - 2012-2013.



### Bespreking

De onderwijskansarmoede-indicator (OKI) wordt per leerling berekend als het aantal leerlingenkenmerken (laag opleidingsniveau van de moeder, gezinstaal niet Nederlands, buurt met hoge mate van schoolse vertraging en ontvangen van een schooltoelage) waarvoor de leerling aantikt. Dit aantal wordt gesommeerd over de totale leerlingenpopulatie en vervolgens gedeeld door het aantal leerlingen om de OKI van de populatie te verkrijgen. De OKI is bijgevolg een cijfer tussen 0 (lage kansarmoede) en 4 (hoge kansarmoede).

De figuren geven een ander beeld voor het lager dan voor het secundair onderwijs. Limburg doet het in vergelijking met het Vlaamse Gewest beter in het lager onderwijs en even goed in het secundair. In het schooljaar 2012-2013 bedraagt de OKI in het basisonderwijs 0,75 in Limburg en 0,78 in het Vlaamse Gewest. In het

secundair bedraagt de OKI 0,83 en 0,84. De kansarmoede is dus groter in het secundair dan in het lager onderwijs.

In Limburg is zowel in het lager als het secundair onderwijs een daling merkbaar. In het Vlaamse Gewest echter stagneert de OKI de laatste jaren. In het basisonderwijs neemt de voorsprong van Limburg ten aanzien van het Vlaamse Gewest nog toe. In het secundair is Limburg geëvolueerd van een achterstand naar een evenaring van het Vlaamse niveau.

### 01.3 Aandeel kinderen in huishouden waar geen van de ouders werkt

Streefwaarde: dalen tot het niveau van het Vlaamse Gewest.

Bron: Kruispuntbank Sociale Zekerheid.

Tabel: aantal kinderen van 0 tot en met 17 jaar die leven in een huishouden waar geen van de ouders werkt en aandeel tegenover het totaal aantal kinderen van 0 tot en met 17 jaar (in %), Limburg en Vlaams Gewest, 1 januari 2010

	Aantal	Aandeel in %
Limburg	24.697	15,3
Vlaams Gewest	138.024	11,2

### Bespreking

De Kruispuntbank van de Sociale Zekerheid registreert de socio-economische positie van de gehele Belgische bevolking. Personen zijn werkend, werkzoekend of niet-beroepsactief. Het gaat hier om gegevens van 2010. Recentere gegevens zijn voorlopig niet beschikbaar.

Werkenden zijn gedefinieerd als personen die werken in loondienst (zowel in de privésector als in de overheidssector), personen die tewerkgesteld zijn als zelfstandige, personen die tewerkgesteld zijn als helper bij een werkgever die het statuut van zelfstandige heeft en personen die tegelijk werken in loondienst en als zelfstandige of helper bij een zelfstandige.

Werkzoekenden zijn hier de werkzoekenden na voltijdse tewerkstelling met werkloosheidsuitkering, werkzoekenden na een vrijwillig deeltijdse job met werkloosheidsuitkering, werkzoekenden na studies, met wachttuitkering of overbruggingsuitkering en werkzoekenden met begeleidingsuitkering. Het gaat dus enkel om uitkeringsgerechte werkzoekenden.

Niet-beroepsactieven zijn personen in voltijdse loopbaanonderbreking of tijdskrediet, personen die een (equivalent) leefloon trekken, pensioentrekken, volledig bruggepensioneerden,

arbeidsongeschikten, personen met een tegemoetkoming voor gehandicapten en rechtgevende kinderen voor kinderbijslag. Hierbij dient opgemerkt te worden dat een aantal groepen die klassiek als werkend worden beschouwd, bij de KSZ niet als zodanig geregistreerd zijn omdat zij geen band hebben met de Belgische sociale zekerheid. Het gaat onder meer om uitgaande grensarbeiders, personen die in België werken voor een organisatie/onderneming die geen bijdragen verschuldigd is aan de Belgische sociale zekerheid en internationale ambtenaren en diplomaten. In bepaalde regio's (zoals de grensgebieden of de rand rond Brussel) moet daarmee bij de interpretatie van de gegevens rekening gehouden worden.

Op huishoudniveau kan gekeken worden naar de socio-economische positie van de ouders (of in het geval van een eenoudergezin naar de socio-economische positie van de enige ouder) o.a. naar de werkintensiteit.

Bijna 25.000 kinderen in Limburg leven in een gezin waar geen van de ouders werkt. Dat komt overeen met 15% van het totaal aantal Limburgse kinderen. Dat aandeel ligt duidelijk hoger dan in het totale Vlaamse Gewest.

## **02.1 Aantal plaatsen kinderopvang per 100 kinderen van 0-3 jaar**

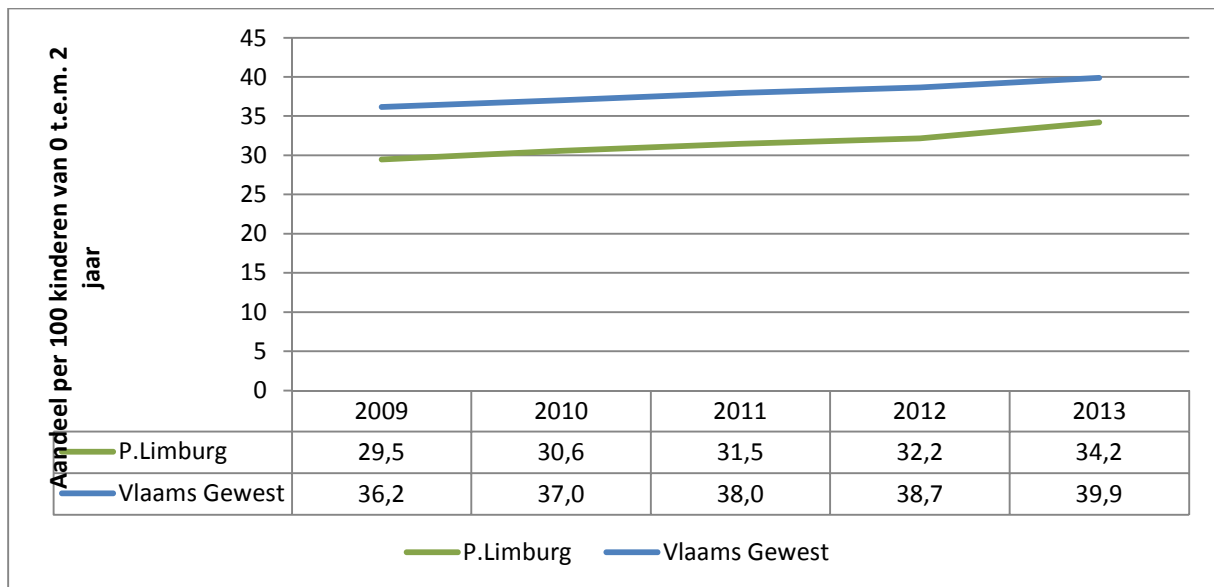
**Streefwaarde:** voor 50% van de kinderen Vlaams Gewest tussen 0 en 3 jaar (Pact 2020).  
**Bron:** Kind & Gezin.

### **Bespreking**

Om een toereikend aanbod aan kinderopvang te realiseren, willen de Vlaamse Regering, de sociale partners en het georganiseerde middenveld tegen 2020 dat het aantal plaatsen in de opvang voor baby's en peuters toeneemt tot de helft van het totaal aan kinderen. Het streefcijfer is dus 50 plaatsen per 100 kinderen. Indien het huidige uitbreidingsbeleid volgehouden wordt, lijkt de doelstelling voor het Vlaamse Gewest haalbaar.

Het aantal opvangplaatsen voor baby's en peuters ligt in Limburg (34,2) lager dan in het Vlaamse Gewest (39,9). De capaciteit per 100 kinderen neemt in Limburg in 2013 iets sterker toe dan in het Vlaamse Gewest, zodat de achterstand een beetje kleiner wordt.

Grafiek: het aantal opvangplaatsen voor baby's en peuters per 100 kinderen van 0 t.e.m. 2 jaar, provincie Limburg en Vlaams Gewest, van 2009 tot 2013

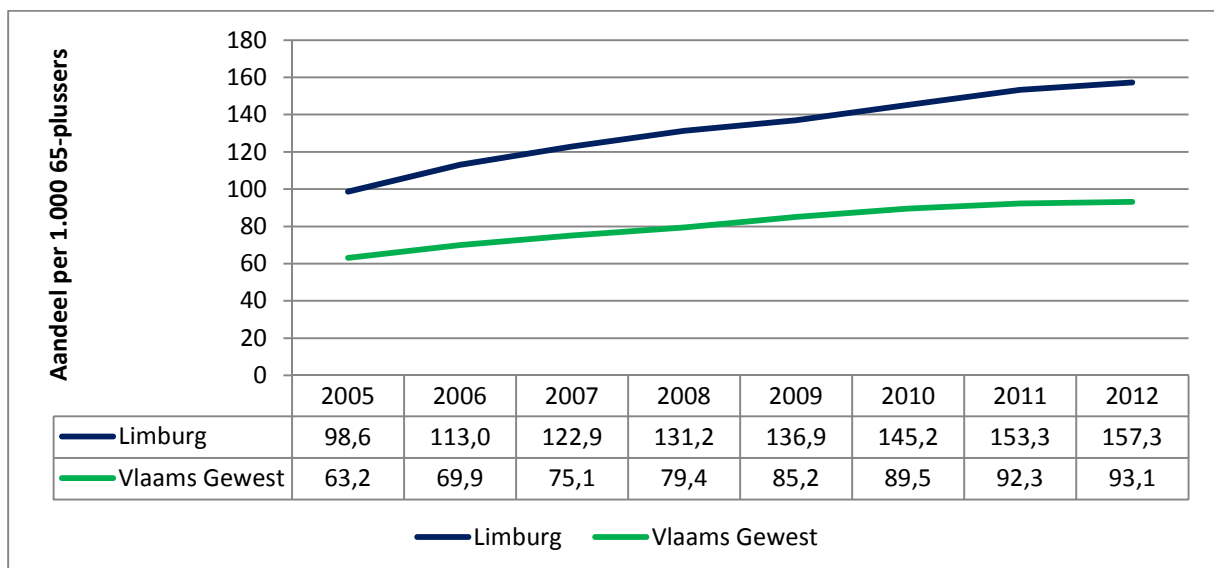


**O2.2 Mantel- en thuiszorg per 1.000 65-plussers**

Streefwaarde: geen.

Bron: Agentschap Zorg en Gezondheid en ADSEI.

Figuur: het aantal gerechtigde zorgverzekering voor mantel- & thuiszorg per 1000 65-plussers, provincie Limburg en Vlaams Gewest, 2005 tot 2012



**Bespreking**

Elke Vlaming is verplicht zich vanaf 26 jaar aan te sluiten bij de Vlaamse Zorgverzekering. Wie zwaar zorgbehoevend is, ontvangt een forfaitaire tegemoetkoming voor niet-medische zorgkosten, de zogenaamde ten laste neming. Hier wordt enkel gekeken naar de ten laste nemingen voor mantel- en thuiszorg, bedoeld voor de thuiswonende zorgbehoevenden. Deze die in een residentiële zorgvoorziening wonen worden met deze indicator niet gevat.



Het aandeel zwaar zorgbehoevende 65-plussers dat eind 2012 een uitkering van de Vlaamse verzekering krijgt omwille van mantel- en thuiszorg, ligt in Limburg (157,3) heel wat hoger dan in het Vlaamse Gewest (93,1). Dit is niet nieuw, ook in 2005 was het aandeel in Limburg hoger dan in het Vlaams Gewest. Sinds 2005 is het verschil tussen Limburg en het Vlaams Gewest alleen maar toegenomen.

### 02.3 Aandeel sociale huurwoningen

Streefwaarde: norm: +43.000 t.o.v. 2009 voor het Vlaamse Gewest (Pact 2020).

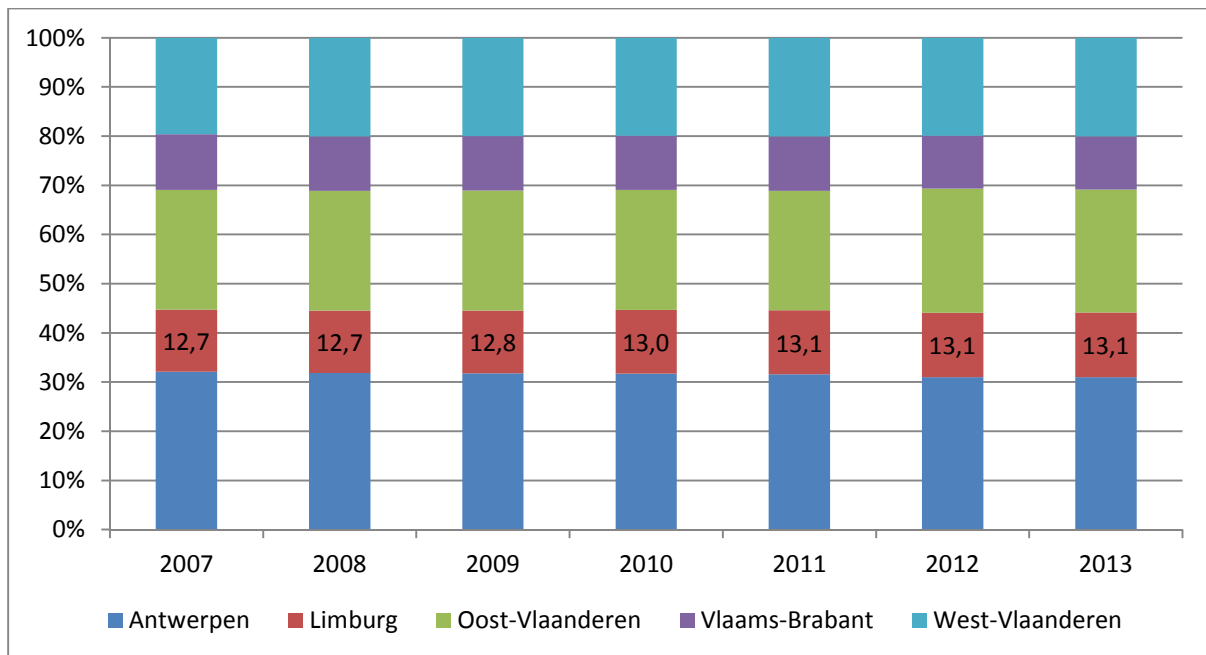
Bron: VMSW.

Tabel: aantal woningen verhuurd door de SHM(\*) en via de SVK in het Vlaamse Gewest, 2007-2013 (toestand 31/12), per provincie

Provincie	2007	2008	2009	2010	2011	2012	2013	Toename 2009-2013	
								aantal	aandeel
Antwerpen	45.664	46.240	46.788	46.955	47.325	47.584	48.111	1.323	16,8
Limburg	18.035	18.477	18.775	19.210	19.572	20.033	20.350	1.575	20,1
Oost-Vlaanderen	34.616	35.386	35.922	36.180	36.318	38.719	38.784	2.862	36,4
Vlaams-Brabant	16.066	16.077	16.267	16.279	16.621	16.483	16.762	495	6,3
West-Vlaanderen	27.968	29.133	29.499	29.563	30.078	30.623	31.096	1.597	20,3
<b>Vlaams Gewest</b>	<b>142.349</b>	<b>145.313</b>	<b>147.251</b>	<b>148.187</b>	<b>149.914</b>	<b>153.442</b>	<b>155.103</b>	<b>7.852</b>	<b>100</b>

(\*) Aantal sociale woningen die eigendom zijn van of beheerd worden door een sociale huisvestingsmaatschappij op de rapportdatum (31 december). Inbegrepen zijn woningen van alle types verhuurd binnen het sociale huurstelsel of leegstaande woningen.

Grafiek: aandeel woningen verhuurd door de SHM en via de SVK in het Vlaamse Gewest, 2007-2013 (toestand 31/12), per provincie



### Bespreking

Het aantal sociale huurwoningen neemt de laatste jaren gestaag toe, van 133.969 eind 2002 tot 155.103 eind 2013. Volgens het Pact 2020 zouden er tegenover 2009 43.000 huurwoningen moeten bijkomen ten opzichte van het aanbod in 2009. Het Regeerakkoord geeft verder uitvoering aan het decreet Grond- en Pandenbeleid waarbij het vooropgestelde groeipad wordt verlengd tot 2025.

Een vijfde van de toename 2009 - 2013 werd in de provincie Limburg gerealiseerd. Hierdoor bezit de provincie nu een aandeel van 13,12% in het totaal aantal sociale woningen (SHM + SVK) in het Vlaamse Gewest, hetgeen een goede score is indien dit vergeleken wordt met het aandeel private huishoudens. In 2009 was het aandeel private huishoudens van de provincie Limburg in het Vlaamse Gewest 12,75% ; in 2013 is dit 12,87.

#### 03.1 Energiegebruik van huishoudens voor verwarming

Streefwaarde: dalen.

Bron: VMM.

Grafiek: energiegebruik van huishoudens voor verwarming, in MWh per inwoner



### Bespreking

Huishoudens gebruiken vooral energie om gebouwen te verwarmen. Hierdoor is hun energiegebruik sterk afhankelijk van het buitenklimaat. Koude winters, zoals 2010, geven aanleiding tot een hoger energieverbruik. Het energieverbruik van de huishoudens daalde in 2011 ten opzichte van 2010, aangezien 2011 was een warm jaar was. 2012 was kouder dus steeg het energieverbruik terug.

Naast het buitenklimaat spelen ook de toename van het aantal huishoudens en dus het aantal wooneenheden, evenals het type bebouwing (open, halfopen of gesloten bebouwing) een rol. Het energiegebruik van huishoudens voor verwarming ligt in Limburg iets lager.

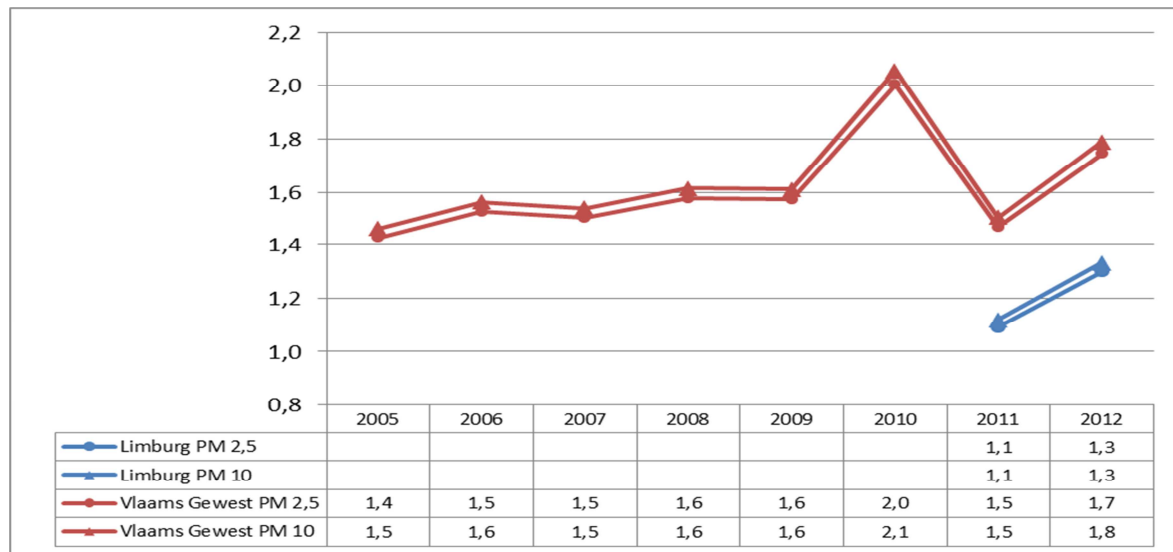
Hoewel het energiegebruik van huishoudens voor verwarming vooral afhankelijk is van het buitenklimaat, heeft stilaan een verbeterde energie-efficiëntie zijn effect. Dit blijkt uit het feit dat de huishoudens in 2010 evenveel energie gebruikten dan in 2005 terwijl de verwarmingsbehoefte, gemeten naar aantal graaddagen, in 2010 een kwart hoger ligt.

### 03.2 Fijn stof emissies (PM<sub>2,5</sub> en PM<sub>10</sub>) door het energieverbruik voor verwarming van huishoudens

Streefwaarde: dalen.

Bron: VMM.

Grafiek: fijn stof emissies (PM<sub>2,5</sub> en PM<sub>10</sub>) door het energieverbruik voor verwarming van huishoudens, in kg per inwoner



### Bespreking

Het huishoudelijk energieverbruik in Vlaanderen is sterk klimaat gebonden. Koude winters, zoals 2010, geven aanleiding tot een hoger energieverbruik wat op zijn beurt aanleiding geeft tot hogere emissies van onder meer fijn stof.

De schommelingen in de emissies worden verder verklaard door een verschuiving in de brandstofmix. De toename van de fijn stof uitstoot door de verwarming van huishoudens heeft te maken met het steeds toenemend gebruik van hout.

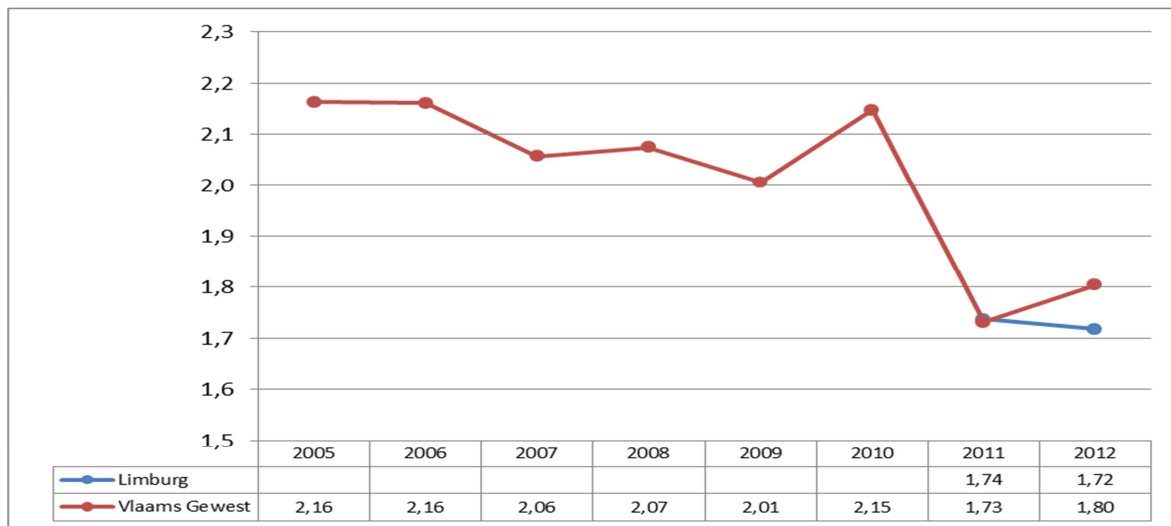
Aangezien het energiegebruik van huishoudens voor verwarming in Limburg iets lager ligt dan in het Vlaamse Gewest, liggen ook de emissies van fijn stof er lager.

### O3.3 CO<sub>2</sub>-emissies door gebouwenverwarming bij huishoudens

Streefwaarde: dalen.

Bron: VMM.

Grafiek: CO<sub>2</sub>-emissies door gebouwenverwarming bij huishoudens, in ton per inwoner, 2005-2010



### Bespreking

Het huishoudelijk energieverbruik in Vlaanderen is sterk klimaat gebonden. Koude winters, zoals 2010, geven aanleiding tot een hoger energieverbruik wat op zijn beurt aanleiding geeft tot hogere emissies van onder meer CO<sub>2</sub>.

De schommelingen in de emissies worden verder verklaard door een verschuiving in de brandstofsoort. Een hoger aandeel aardgas, ten nadele van steenkool en stookolie, heeft een gunstig effect op de emissies.

Aangezien het energiegebruik van huishoudens voor verwarming in Limburg iets lager ligt dan in het Vlaamse Gewest, liggen ook de emissies van CO<sub>2</sub> er lager.

Hoewel het energiegebruik van huishoudens voor verwarming, en de daaraan gekoppelde CO<sub>2</sub>-uitstoot vooral afhankelijk is van het buitenklimaat, heeft ook hier een verbeterde energie-efficiëntie zijn effect. Dit blijkt uit het feit dat de huishoudens in 2010 ongeveer evenveel CO<sub>2</sub> uitstoten als in 2005 terwijl de verwarmingsbehoefte, gemeten naar aantal graaddagen, in 2010 een kwart hoger lag.

#### 04.4 Groene stroom - Geïnstalleerd vermogen per technologie

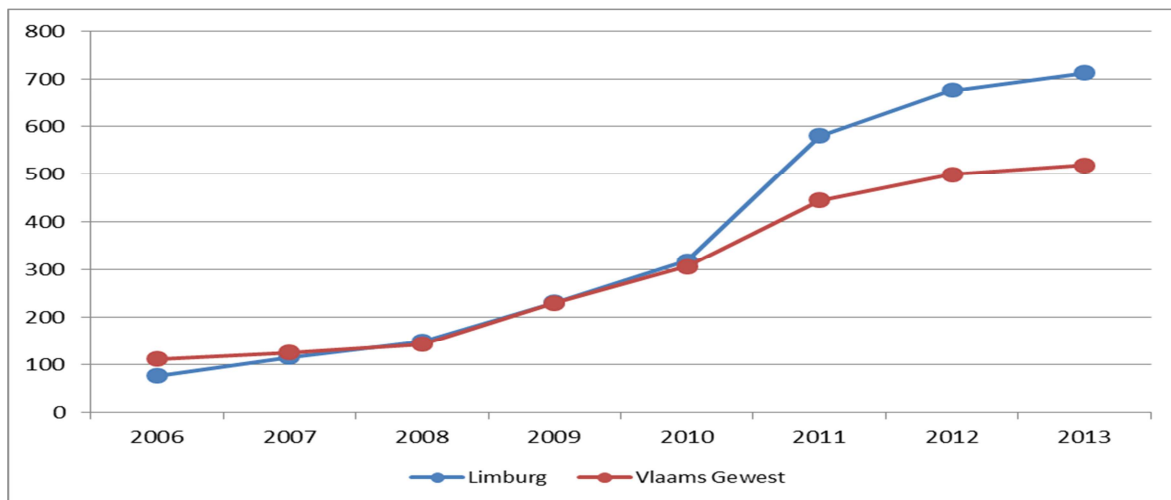
Streefwaarde: stijgen

Bron: VREG.

Tabel : groene stroom - geïnstalleerd vermogen per technologie dat in aanmerking komt voor groenestroomcertificaten, 2006-2013

	2006	2007	2008	2009	2010	2011	2012	2013
<b>Limburg</b>								
Biogas (kW)	6.257	6.607	14.462	14.462	15.712	15.712	21.606	22.577
Biomassa (kW)	31.100	58.800	61.800	61.800	61.800	72.324	69.336	69.336
Waterkracht (kW)	160	160	160	160	160	160	160	160
Windenergie (kW)	24.000	24.000	24.000	28.000	32.000	49.502	49.502	67.152
Zonne-energie (kW)	466	4.831	22.701	87.830	157.024	352.004	432.969	448.848
Totaal (kW)	61.983	94.399	123.123	192.249	266.696	489.702	573.573	608.074
<b>Totaal (kW/1000 inwoners)</b>	<b>76</b>	<b>115</b>	<b>149</b>	<b>231</b>	<b>318</b>	<b>580</b>	<b>675</b>	<b>713</b>
<b>Vlaams Gewest</b>								
Biogas (kW)	46.729	57.463	70.483	87.837	100.882	111.347	127.748	138.134
Biomassa (kW)	499.171	533.354	543.412	563.934	651.954	660.718	665.128	595.540
Waterkracht (kW)	963	968	972	972	980	995	995	1.114
Windenergie (kW)	128.944	149.244	173.267	231.767	264.924	345.438	370.138	440.202
Zonne-energie (kW)	3.627	22.069	89.100	541.940	895.995	1.683.534	2.001.860	2.126.599
Totaal (kW)	679.432	763.095	877.230	1.426.446	1.914.733	2.802.037	3.165.870	3.301.590
<b>Totaal (kW/1000 inwoners)</b>	<b>112</b>	<b>125</b>	<b>142</b>	<b>230</b>	<b>306</b>	<b>444</b>	<b>499</b>	<b>517</b>

Figuur: groene stroom - geïnstalleerd vermogen per technologie dat in aanmerking komt voor groenestroomcertificaten, op 31/12/20XX, in kW per 1000 inwoners



## Bespreking

In het Vlaamse Gewest bedraagt het totale geïnstalleerde vermogen (dat in aanmerking komt voor groene stroom certificaten) 3.301.590 kW of 517 kW per 1.000 inwoners, een toename met 4% ten opzichte van 2012. Ten opzichte van 2006 is het geïnstalleerde vermogen bijna vervijfvoudigd.

In Limburg neemt het geïnstalleerd vermogen toe tot 713 kW per 1.000 inwoners, 6% meer dan in 2012. Ten opzichte van 2006 is de productiecapaciteit hier vertienvoudigd.

De installatie van nieuwe zonnepanelen en windturbines doet het aandeel geïnstalleerd vermogen op basis van zonne-, wind-, en waterenergie in het Vlaamse Gewest oplopen van 20% in 2006 tot 78% in 2013. Vooral de toename in de productiecapaciteit van zonne-energie valt op (+ 6% tussen 2012 en 2013, + 292% sinds 2009). Hierbij speelt het gunstige financiële ondersteuningsmechanisme voor zonnepanelen een belangrijke rol.

In Limburg hebben zon, wind en water een aandeel van 85% in het geïnstalleerde vermogen, en de productiecapaciteit op basis van zonne-energie neemt er nog sterker toe dan in het Vlaamse Gewest: + 4% tussen 2012 en 2013, + 411% sinds 2009.

Zowel in het Vlaamse Gewest als in Limburg neemt het geïnstalleerd vermogen sterk toe, in Limburg is de toename van de productiecapaciteit nog meer uitgesproken.

<b>Overzichtstabel</b>		
	<b>Indicator</b>	<b>Limburg t.o.v. Vlaams Gewest groen = beter rood = slechter grijs = (deels) parallel</b>
D1.1	Bbp per inwoner, in euro (reëel en nominaal)	
D1.2	Beschikbaar inkomen per inwoner	
D1.3	Groei arbeidsproductiviteit (reëel en nominaal)	
D1.4	Globale conjunctuurcurve	
D2.1	Netto-aangroei aantal jobs naar hoofdsector	<b>Vlaams groei quartaire en tertiaire, Limburg enkel tertiaire</b>
D2.2	Werkgelegenheidsgraad	
D2.3	Werkzaamheidsgraad (20-64j)	
D2.4	Werkloosheidsgraad	
D2.4.1	Niet-werkende werkzoekenden	
D2.4.2	Niet-werkende werkzoekenden naar geslacht	<b>Hogere toename bij mannen</b>
D2.4.3	Niet-werkende werkzoekenden naar leeftijd	<b>Hogere toename bij 25-50-jarigen</b>
D2.4.4	Niet-werkende werkzoekenden naar opleiding	
D2.4.5	Niet-werkende werkzoekenden naar werkloosheidsduur	<b>Hogere toename 1-2j en &gt;2j</b>
D2.4.6	Niet-werkende werkzoekenden naar origine	<b>Hogere toename autochtonen</b>
D2.4.7	Niet-werkende werkzoekenden naar arbeidshandicap	
D2.5	Aantal jobloze schoolverlaters	
D2.6	Spanningsratio: NWWZ/openstaande vacatures	
D3.1	Schoolse vertraging	<b>iets lager in basis, iets hoger in secundair (ASO), iets lager in BSO, KSO en TSO</b>
D3.2	Ongekwalificeerde uitstroom, jaargemiddelde	
D3.3	Participatie aan het hoger onderwijs	
D3.4	Aandeel jongeren (30-34 jaar) dat hoger onderwijs genoten heeft	
D4.1	Aandeel werkenden in hoogtechnologische industrie en diensten	<b>lager HT-diensten, hoger HT-industrie</b>
D4.2	Aandeel O & O-personeel en groei	
D4.3	Aantal starters in hoogtechnologische sectoren	<b>wisselend</b>
D5	Aantal exporterende bedrijven en waarde naar sector/bedrijfs grootte en groei (in ontwikkeling)	
D6.1	Aantal starters en oprichtingsratio	
D6.2	Netto groeiratio en turbulentie	



D6.3	Overlevingsgraad op 5 jaar	
D6.4	Aantal en aandeel zelfstandigen t.o.v. beroepsbevolking	
D6.5	Aantal arbeidsplaatsen, naar sectoren	
D6.6	Jobratio	
D6.7	Investeringsratio	wisselend
D6.8	Btw/omzet	
D6.9	Btw per werknemer	
D6.10	Netto-rendabiliteit	
D7.1	Aanbod aan bedrijventerreinen	
D7.2	Aanbod regionaal vervoer	
O1.1	Aandeel geboorten in kansarme gezinnen	
O1.2	OKI - onderwijs	<b>betere score voor basisonderwijs in Limburg, gelijke score secundair</b>
O1.3	Aandeel kinderen (0-17) dat leeft in een gezin waar geen van beide ouders werkt	
O2.1	Aantal plaatsen kinderopvang per 100 kinderen 0-3j - Kind en Gezin	
O2.2	Aantal gerechtigden mantel- & thuiszorg per 1.000 65-plussers	
O2.3	Aandeel sociale huurwoningen	
O3.1	Energiegebruik per inwoner huishoudens (MWh per inwoner)	
O3.2	Emissies fijn stof huishoudens PM <sub>10</sub> en PM <sub>2,5</sub> (in g per inwoner)	
O3.3	CO <sub>2</sub> -emissies gebouwen (in ton per inwoner)	
O3.4	Groene stroom kwh/1000 inwoners	